



ФЕДЕРАЛЬНОЕ АГЕНТСТВО ПО РЫБОЛОВСТВУ

ГОСУДАРСТВЕННЫЙ НАУЧНЫЙ ЦЕНТР РОССИЙСКОЙ ФЕДЕРАЦИИ
Федеральное государственное бюджетное научное учреждение

«Всероссийский научно-исследовательский институт
рыбного хозяйства и океанографии»



СТРАТЕГИИ ПРОМЫСЛА
ТИХООКЕАНСКИХ ЛОСОСЕЙ И ГОЛЬЦОВ
(ВИДЫ РОДА *SALVELINUS*)
ДАЛЬНЕГО ВОСТОКА РОССИИ
(НА 2025 ГОД)



Издательство ВНИРО



ФЕДЕРАЛЬНОЕ АГЕНТСТВО ПО РЫБОЛОВСТВУ



ГОСУДАРСТВЕННЫЙ НАУЧНЫЙ ЦЕНТР РОССИЙСКОЙ ФЕДЕРАЦИИ

Федеральное государственное бюджетное научное учреждение

**«Всероссийский научно-исследовательский институт
рыбного хозяйства и океанографии»**

(ГНЦ РФ ФГБНУ «ВНИРО»)

**СТРАТЕГИИ ПРОМЫСЛА
ТИХООКЕАНСКИХ ЛОСОСЕЙ И ГОЛЬЦОВ
(ВИДЫ РОДА *SALVELINUS*)
ДАЛЬНЕГО ВОСТОКА РОССИИ
(НА 2025 ГОД)**

**Москва
Издательство ВНИРО
2025**

РЕЦЕНЗЕНТЫ:

Островский В.И., начальник методико-прогностического отдела Хабаровского филиала ГНЦ РФ ФГБНУ «ВНИРО» («ХабаровскНИРО»), к.б.н.

Токранов А.М., главный научный сотрудник Камчатского филиала ФГБНУ «Тихоокеанский институт географии» РАН, руководитель лаборатории гидробиологии, д.б.н.

- С 83 Стратегии промысла тихоокеанских лососей и гольцов (виды рода *Salvelinus*) Дальнего Востока России (на 2025 год) // под общей редакцией Мазникова О.А. М.: Изд-во ВНИРО, 2025. — 88 с.

Региональные стратегии промысла тихоокеанских лососей и гольцов (виды рода *Salvelinus*) сформированы Департаментом анадромных рыб России, Камчатским, Магаданским, Сахалинским, Тихоокеанским и Хабаровским филиалами ГНЦ РФ ФГБНУ «ВНИРО».

Представлены научно обоснованные рекомендации, направленные на организацию рациональной эксплуатации запасов тихоокеанских лососей и гольцов (виды рода *Salvelinus*) в регионах Дальнего Востока России, районы проведения научного мониторинга, ссылки на документы, которыми необходимо руководствоваться при организации и проведении лососевой путины, прогнозируемые объемы добычи (вылова) по субъектам, уточнены сроки открытия рыболовства, схема расстановки орудий лова и система проходных дней (периодов).

Стратегии промысла утверждены протоколом Дальневосточного бассейнового научно-промыслового совета, состоявшегося 25 апреля 2025 года под председательством руководителя Федерального агентства по рыболовству И.В. Шестакова в г. Южно-Сахалинск.

Издание рекомендовано для рыбопромысловых организаций, органов рыбоохраны, представителей коренных малочисленных народов Севера, Сибири и Дальнего Востока Российской Федерации и иных заинтересованных лиц.

Одобрено на Ученом совете ГНЦ РФ ФГБНУ «ВНИРО»
Протокол от 04.07.2025 г. № 13

АВТОРСКИЙ КОЛЛЕКТИВ

ВВЕДЕНИЕ

Мазникова О.А. (ВНИРО)

ГЛАВА 1. Объемы прогнозируемого вылова тихоокеанских лососей и гольцов (виды рода *Salvelinus*) на дальневосточном рыбохозяйственном бассейне в 2025 году

Канзепарова А.Н. (ВНИРО)

ГЛАВА 2. Региональные стратегии промысла:

РАЗДЕЛ 2.1. Стратегия промысла тихоокеанских лососей в Камчатском крае

Шпигальская Н.Ю., Бугаев А.В., Зикунова О.В., Артюхина Н.Б.

РАЗДЕЛ 2.2. Стратегия промысла тихоокеанских лососей в Сахалинской области

Колпаков Н.В., Никитин В.Д.

РАЗДЕЛ 2.3. Стратегия промысла тихоокеанских лососей и гольцов (виды рода *Salvelinus*) в Хабаровском крае

Коцюк Д. В., Кошелев В.Н.

РАЗДЕЛ 2.4. Стратегия промысла тихоокеанских лососей и гольцов (виды рода *Salvelinus*) в Магаданской области

Метелев Е.А., Коршукова А.М.

РАЗДЕЛ 2.5. Стратегия промысла тихоокеанских лососей и гольцов (виды рода *Salvelinus*) в Приморском крае

Байталюк А.А., Барабанщиков Е.И.

РАЗДЕЛ 2.6. Стратегия промысла тихоокеанских лососей и гольцов (виды рода *Salvelinus*) в Чукотском автономном округе

Байталюк А.А., Шевляков Е.А.

ЗАКЛЮЧЕНИЕ

Мазникова О.А. (ВНИРО)

СПИСОК СОКРАЩЕНИЙ

КМНС — коренные малочисленные народы Севера, Сибири и Дальнего Востока Российской Федерации

ОРС — озерно-речная система

ПВ — прогнозируемый объем вылова

ЛРЗ — лососевый рыбоводный завод

РЛУ — рыболовный участок

РУЗ — рыбоучетное заграждение

НИР — рыболовство в научно-исследовательских и контрольных целях

БПЛА — беспилотные летательные аппараты

СКТУ — Сахалино-Курильское территориальное управление Росрыболовства

СВТУ — Северо-Восточное территориальное управление Росрыболовства

ОГЛАВЛЕНИЕ

ВВЕДЕНИЕ	6
ГЛАВА 1. ОБЪЕМЫ ПРОГНОЗИРУЕМОГО ВЫЛОВА ТИХООКЕАНСКИХ ЛОСОСЕЙ И ГОЛЬЦОВ (ВИДЫ РОДА <i>SALVELINUS</i>)	8
ГЛАВА 2. РЕГИОНАЛЬНЫЕ СТРАТЕГИИ ПРОМЫСЛА	12
РАЗДЕЛ 2.1. СТРАТЕГИЯ ПРОМЫСЛА ТИХООКЕАНСКИХ ЛОСОСЕЙ В КАМЧАТСКОМ КРАЕ	12
РАЗДЕЛ 2.2. СТРАТЕГИЯ ПРОМЫСЛА ТИХООКЕАНСКИХ ЛОСОСЕЙ В САХАЛИНСКОЙ ОБЛАСТИ.....	26
РАЗДЕЛ 2.3. СТРАТЕГИЯ ПРОМЫСЛА ТИХООКЕАНСКИХ ЛОСОСЕЙ И ГОЛЬЦОВ (ВИДЫ РОДА <i>SALVELINUS</i>) В ХАБАРОВСКОМ КРАЕ	46
РАЗДЕЛ 2.4. СТРАТЕГИЯ ПРОМЫСЛА ТИХООКЕАНСКИХ ЛОСОСЕЙ И ГОЛЬЦОВ (ВИДЫ РОДА <i>SALVELINUS</i>) В МАГАДАНСКОЙ ОБЛАСТИ.....	59
РАЗДЕЛ 2.5. СТРАТЕГИЯ ПРОМЫСЛА ТИХООКЕАНСКИХ ЛОСОСЕЙ И ГОЛЬЦОВ (ВИДЫ РОДА <i>SALVELINUS</i>) В ПРИМОРСКОМ КРАЕ	68
РАЗДЕЛ 2.6. СТРАТЕГИЯ ПРОМЫСЛА ТИХООКЕАНСКИХ ЛОСОСЕЙ И ГОЛЬЦОВ (ВИДЫ РОДА <i>SALVELINUS</i>) В ЧУКОТСКОМ АВТОНОМНОМ ОКРУГЕ	77
ЗАКЛЮЧЕНИЕ	86
СПИСОК ИСПОЛЬЗОВАННЫХ ИСТОЧНИКОВ.....	87

ВВЕДЕНИЕ

Целью стратегий промысла является формирование основ для повышения эффективности рыболовства тихоокеанских лососей Дальнего Востока России при обязательном выполнении требований ст. 2 Федерального закона от 20 декабря 2004 года № 166-ФЗ «О рыболовстве и сохранении водных биологических ресурсов» за счет обеспечения пропуска в реки их производителей в объемах, необходимых для расширенного воспроизводства.

Настоящий сборник состоит из ряда региональных стратегий промысла для субъектов Российской Федерации. При их разработке на предстоящую путину были определены районы рыболовства, уточнены сроки начала и запрета осуществления всех категорий рыболовства, оптимизирован режим проходных дней (периодов) и схема расстановки промысловых орудий лова, а также уточнен состав групп рыболовных участков для осуществления промышленного рыболовства.

Лососевая путина — 2025 начнется 1 мая с любительского рыболовства симы в Сахалинской области, промышленное рыболовство будет организовано с 20 мая в Приморском крае и традиционно закончится 30 ноября на Южных Курильских островах.

Согласно решению Отраслевого совета по промысловому прогнозированию при Федеральном агентстве по рыболовству (протокол от 24.01.2025 № 1) прогнозируемый объем вылова тихоокеанских лососей на Дальневосточном рыбохозяйственном бассейне в 2025 году установлен в объеме 311 425 тыс. т.

Для Камчатского края в текущем году отраслевой наукой к вылову обосновано 199 тыс. т. Объемы добычи в Сахалинской области и Хабаровском крае оценены на уровне 62 и 36 тыс. т, соответственно. Суммарный вылов в Магаданской области, в Чукотском автономном округе и в Приморском крае определен на уровне 14 тыс. т. Уловы тихоокеанских лососей будут сосредоточены преимущественно на северо-восточном и западном побережьях Камчатки, на материковом побережье Охотского моря и в восточном побережье острова Сахалин.

Основным промысловым видом в текущую путину традиционно будет горбуша (189 тыс. т или 61 %). Доли кеты и нерки в структуре уловов составят 26 % (82 тыс. т) и 10 % (31 тыс. т). Суммарный вклад в вылов кижуча, чавычи и симы оценен в 3 %.

**СТРАТЕГИИ ПРОМЫСЛА ТИХООКЕАНСКИХ ЛОСОСЕЙ И ГОЛЬЦОВ
(ВИДЫ РОДА *SALVELINUS*) ДАЛЬНЕГО ВОСТОКА РОССИИ (НА 2025 ГОД)**

Объемы вылова гольцов (виды рода *Salvelinus*) оценены в 6523 т, а основными регионами рыболовства являются Камчатский и Хабаровский край (протокол заседания Биологической секции Ученого совета ГНЦ РФ ФГБНУ «ВНИРО» от 24 ноября 2024 г. № 69).

С целью эффективного научного сопровождения лососевой путины в 2025 году традиционно организованы сезонные наблюдательные пункты, численность пропущенных на нерест производителей лососей будут учитывать с использованием пилотируемых и беспилотных летательных аппаратов, гидроакустического оборудования, а также в ходе пеших обследований водотоков. Дополнительно для определения численности прошедших в реки производителей будут осуществлен анализ работы промысловых орудий лова.

ГЛАВА 1. ОБЪЕМЫ ПРОГНОЗИРУЕМОГО ВЫЛОВА ТИХООКЕАНСКИХ ЛОСОСЕЙ И ГОЛЬЦОВ (ВИДЫ РОДА *SALVELINUS*)

Таблица 1. Объемы прогнозируемого вылова гольцов (виды рода *Salvelinus*) в 2025 году*

Субъект РФ	Промысловая зона/подзона/район	Объем добычи (вылова), тонн
Дальневосточный рыбохозяйственный бассейн		
Чукотский АО	Чукотское море	76,0
	Чукотская зона	100,0
	Западно-Беринговоморская зона	110,0
Камчатский край	Западно-Беринговоморская зона	8,0
	Карагинская подзона	508,0
	Петропавловско-Командорская подзона	617,0
	Камчатско-Курильская подзона	1604,0
	Западно-Камчатская подзона	991,0
Магаданская область ¹	Западно-Камчатская подзона	298,0
	Северо-Охотоморская подзона	227,0
Хабаровский край	Северо-Охотоморская подзона	1500,0
	река Амур и Амурский лиман	
	Подзона Приморье (за исключением Амурского лимана)	25,0
Приморский край	Подзона Приморье	7,0
Сахалинская область ²	Подзона Приморье	38,0
	Западно-Сахалинская подзона	32,0
	Восточно-Сахалинская подзона	170,0
	Камчатско-Курильская подзона	10,0
	зона Северо-Курильская	5,0
	зона Южно-Курильская	118,0
	Северо-Охотоморская подзона	5,0
Восточно-Сибирский рыбохозяйственный бассейн		
Чукотский АО	Восточно-Сибирское море	74,0
ИТОГО		6523,0

Примечание:

* Из протокола заседания Биологической Секции Ученого совета ГНЦ РФ ФГБНУ «ВНИРО» от 22.11.2024 г. № 69.

¹ — возможно перераспределение прогнозируемого объема добычи (вылова) гольцов (виды рода *Salvelinus*) между Западно-Камчатской подзоной (в границах Магаданской области) и Северо-Охотоморской подзоной (в границах Магаданской области);

² — возможно перераспределение прогнозируемого объема добычи (вылова) гольцов (виды рода *Salvelinus*) между подзоной Приморье (в границах Сахалинской области), Западно-Сахалинской подзоной (в границах Сахалинской области) и Северо-Охотоморской подзоной (в границах Сахалинской области).

**СТРАТЕГИИ ПРОМЫСЛА ТИХООКЕАНСКИХ ЛОСОСЕЙ И ГОЛЬЦОВ
(ВИДЫ РОДА *SALVELINUS*) ДАЛЬНЕГО ВОСТОКА РОССИИ (НА 2025 ГОД)**

Таблица 2. Объемы прогнозируемого вылова тихоокеанских лососей в 2025 г.

Приложение
к протоколу Отраслевого совета
по промысловому прогнозированию
при Федеральном агентстве по рыболовству
от «24» января 2025 г. № 1

Прогнозируемые объемы добычи (вылова) тихоокеанских лососей
во внутренних водах и в территориальном море Российской Федерации
на Дальнем Востоке России в 2025 году¹ (тонн)

Район промысла	Всего	В том числе					
		горбуша	кета	нерка	кижуч	сима	чавыча
Чукотский автономный округ ² , в т.ч. Восточно-Сибирское море (в границах Чукотского автономного округа), зона Чукотское море, зона Чукотская, зона Западно-Беринговоморская (в границах Чукотского автономного округа) ^{3,4}	1 324	350	515	459	–	–	–
Побережье восточной Камчатки: ⁵	89 340	72 600	8 530	5 800	1 920	–	490
Зона Западно-Берингово-морская (в границах Камчатского края)	450	100	30	300	20	–	–
Карагинская подзона	79 380	71 000	6 500	1 500	300	–	80
Петропавловско-Командорская подзона	9 510	1 500	2 000	4 000	1 600	–	410
Побережье западной Камчатки: ⁶	109 910	71 000	10 400	23 400	5 000	40	70
в т.ч. Западно-Камчатская подзона (в границах Камчатского края)	53 335	42 600	6 400	1 800	2 500	15	20
в т.ч. Камчатско-Курильская подзона (в границах Камчатского края)	56 575	28 400	4 000	21 600	2 500	25	50
Материковое побережье Охотского моря:	30 440	13 800	15 470	250	920	–	
в т.ч. Магаданская область (Северо-Охотоморская подзона и Западно-Камчатская подзона)	9 840	7 800	1 770	50	220	–	–
в т.ч. Хабаровский край (Северо-Охотоморская подзона)	20 600	6 000	13 700	200	700	–	–
Река Амур и Амурский лиман ⁷	13 069	1 000	12 069	–	–	–	–

**СТРАТЕГИИ ПРОМЫСЛА ТИХООКЕАНСКИХ ЛОСОСЕЙ И ГОЛЫЦОВ
(ВИДЫ РОДА *SALVELINUS*) ДАЛЬНЕГО ВОСТОКА РОССИИ (НА 2025 ГОД)**

Таблица 2. Продолжение

Район промысла	Всего	В том числе					
		горбуша	кета	нерка	кижуч	сима	чавыча
Подзона Приморье:	5 423	4 500	850		–	73	–
в т.ч. Хабаровский край	2 710	2 500	200		–	10	–
в т.ч. Приморский край	2 713	2 000	650	–	–	63	–
Побережье западного Сахалина:	3 839	920	2 897	–	–	22	–
в т.ч. северо-западный Сахалин (Северо-Охотоморская подзона (в границах Сахалинской области), подзона Приморье (в границах Сахалинской области))	2 732	800	1 932	–	–	–	–
в т.ч. юго-западный Сахалин (Западно-Сахалинская подзона)	1 107	120	965	–	–	22	–
Восточно-Сахалинская подзона	40 379	21 200	19 100	–	27	52	–
Зона Северо-Курильская⁸	5 500	2 500	1 450	1 200	350	–	–
Камчатско-Курильская подзона (в границах Сахалинской области)⁸	1 000	500	250	200	50	–	–
Зона Южно-Курильская	11 476	763	10 700	12	–	1	–
ИТОГО	311 700	189 133	82 231	31 321	8 267	188	560

Примечание:

¹ — для всех видов рыболовства;

² — возможно перераспределение прогнозируемых объемов добычи (вылова) тихоокеанских лососей между Восточно-Сибирским морем (в границах Чукотского автономного округа), зоной Чукотское море, зоной Чукотская, зоной Западно-Берингоморская (в границах Чукотского автономного округа);

³ — в бассейнах рек Анадырского лимана, включая Анадырский лиман, вылов нерки, кеты и горбуши осуществляют только в ходе рыболовства в целях обеспечения ведения традиционного образа жизни и осуществления традиционной хозяйственной деятельности коренных малочисленных народов Севера, Сибири и Дальнего Востока Российской Федерации, любительского рыболовства и рыболовства в научно-исследовательских и контрольных целях;

⁴ — включая вылов 274 т кеты, 150 т горбуши, 7 т нерки для рыболовства в целях обеспечения ведения традиционного образа жизни и осуществления традиционной хозяйственной деятельности коренных малочисленных народов Севера, Сибири и Дальнего Востока Российской Федерации и любительского рыболовства

⁵ — возможно перераспределение прогнозируемых объемов добычи (вылова) горбуши между Западно-Берингоморской зоной (в границах Камчатского края), Карагинской подзоной и Петропавловско-Командорской подзоной;

⁶ — возможно перераспределение прогнозируемых объемов добычи (вылова) горбуши, кеты, кижуча, чавычи и симы между Западно-Камчатской подзоной (в границах Камчатского края) и Камчатско-Курильской подзоной (в границах Камчатского края);

**СТРАТЕГИИ ПРОМЫСЛА ТИХООКЕАНСКИХ ЛОСОСЕЙ И ГОЛЬЦОВ
(ВИДЫ РОДА *SALVELINUS*) ДАЛЬНЕГО ВОСТОКА РОССИИ (НА 2025 ГОД)**

⁷ — включая вылов:

- летней кеты в бассейне р. Амур и Амурском лимане (Хабаровский край) — 1289 т;
- осенней кеты в бассейне р. Амур и Амурском лимане (Хабаровский край) — 10780 т, в т.ч. бассейне р. Амур (Еврейская автономная область) - 40 т и в бассейне р. Уссури (Приморский край) - 40 т;

⁸ — возможно перераспределение прогнозируемых объемов добычи (вылова) тихоокеанских лососей между Северо-Курильской зоной и Камчатско-Курильской подзоной (в границах Сахалинской области).

ГЛАВА 2. РЕГИОНАЛЬНЫЕ СТРАТЕГИИ ПРОМЫСЛА

РАЗДЕЛ 2.1. СТРАТЕГИЯ ПРОМЫСЛА ТИХООКЕАНСКИХ ЛОСОСЕЙ В КАМЧАТСКОМ КРАЕ

Цель настоящей стратегии промысла — достичь максимально возможных уловов за счет ведения рационального промысла, обеспечивающего пропуск в реки производителей тихоокеанских лососей в объемах, необходимых для оптимального заполнения нерестилищ данных видов рыб.

Организацию, осуществление и регулирование промысла тихоокеанских лососей в Камчатском крае проводят в соответствии:

- с Федеральным законом от 20 декабря 2004 года № 166-ФЗ «О рыболовстве и сохранении водных биологических ресурсов» (далее — 166-ФЗ);
- с приказами Минсельхоза России:
 - от 06 мая 2022 года № 285 «Об утверждении правил рыболовства для Дальневосточного рыбохозяйственного бассейна» (далее — Правила рыболовства);
 - от 21 декабря 2023 года № 932 «Об утверждении Порядка деятельности комиссии по регулированию добычи (вылова) анадромных рыб» (далее — Приказ 932).

Региональная Комиссия по регулированию добычи (вылова) анадромных рыб (далее — Комиссия) в соответствии со ст. 29.1 166-ФЗ и в соответствии с Приказом 932 устанавливает объем, сроки, места добычи (вылова) и иные утверждаемые территориальным органом федерального органа исполнительной власти в области рыболовства условия добычи (вылова) анадромных видов рыб для осуществления промышленного рыболовства, организации любительского рыболовства, а также рыболовства в целях обеспечения ведения традиционного образа жизни и осуществления традиционной хозяйственной деятельности коренных малочисленных народов Севера, Сибири и Дальнего Востока Российской Федерации (далее — традиционное рыболовство).

В Камчатском крае Комиссия принимает решение на основе научных материалов, рекомендаций и предложений (далее — научные рекомендации) Камчатского филиала

ГНЦ РФ ФГБНУ «ВНИРО» («КамчатНИРО») (далее — КамчатНИРО) и Департамента анадромных рыб России ГНЦ РФ ФГБНУ «ВНИРО» (далее — ВНИРО).

1. РАЙОНЫ ОСУЩЕСТВЛЕНИЯ РЫБОЛОВСТВА ТИХООКЕАНСКИХ ЛОСОСЕЙ

Объемы добычи (вылова) тихоокеанских лососей для осуществления промышленного рыболовства по водным объектам и их частям КамчатНИРО рекомендует Комиссии устанавливать суммарно для речных и морских рыболовных участков (далее — РЛУ) в пределах одного рыбопромыслового района (зоны, подзоны) для группы (далее — Группа водных объектов) (табл. 1, рис. 1) или индивидуально, если участки не входят в Группу водных объектов.

Таблица 1. Группы РЛУ для осуществления промышленного рыболовства тихоокеанских лососей в Камчатском крае

№ п/п	Водный объект / Группа водных объектов	Номера РЛУ, расположенных на акватории водных объектов
ЗАПАДНО-БЕРИНГОВОМОРСКАЯ ЗОНА (в границах Камчатского края)		
1	Водные объекты Западно-Берингоморской зоны	528, 961, 964, 965, 967, 968, 972, 974, 982
КАРАГИНСКАЯ ПОДЗОНА		
2	Олюторский залив, залив Корфа, залив Анана, реки Вывенка, Култушная, Балина, Импука Северная, Пахача, Апука, Ананапыльген, Навыринваям, лагуна Кавача	467–478, 483, 487–527, 936, 939, 943, 944, 948, 949, 954, 955, 958, 959, 995
3	Карагинский залив, лагуна Оссорская, реки Оссора, Карага, Тымлат, Кичига, Белая, Анапка, Хай-Анапка	288–300, 302, 303, 363–375, 377, 380, 382, 384–387, 390–396, 398–422, 426–449, 451–455, 457, 458, 460, 461, 463, 464, 466, 921–925, 928, 929, 933, 934
4	Карагинский залив, реки Ука, Хайлюля, Русакова, Дранка	304–346, 350–362, 906–908, 910–912, 914–916
5	Залив Озерной, р. Озерная	278, 279, 865
ПЕТРОПАВЛОВСКО-КОМАНДОРСКАЯ ПОДЗОНА		
6	Реки Саранная, Подутесная (о. Беринга), Камчатский залив, реки Камчатка, Сторож	901, 992, 268–277, 814, 819, 820, 822, 823, 825–829, 832–834, 1085, 1135, 1136
7	р. Камчатка*	876
8	р. Камчатка*	893
9	р. Карымская	988
10	Кроноцкий залив, бух. Б. Медвежка, реки Березовая, Жупанова	262, 265–267, 786, 790, 989
11	бухты М. Медвежка, Б. Калыгирь	263, 264
12	Авачинский залив*	1127
13	р. Вахиль	781
14	Авачинская губа*, р. Островная	1–3, 776–778
15	бухты Жировая*, Большая Саранная*	215, 217

**СТРАТЕГИИ ПРОМЫСЛА ТИХООКЕАНСКИХ ЛОСОСЕЙ И ГОЛЬЦОВ
(ВИДЫ РОДА *SALVELINUS*) ДАЛЬНЕГО ВОСТОКА РОССИИ (НА 2025 ГОД)**

Таблица 1. Продолжение

№ п/п	Водный объект / Группа водных объектов	Номера РЛУ, расположенных на акватории водных объектов
16	р. Вилюча	767
17	р. Большая Ходутка	985
ЗАПАДНО-КАМЧАТСКАЯ ПОДЗОНА (в границах Камчатского края)		
18	Пенжинская губа, реки Пенжина, Парень, Рекиники	4, 5, 9, 10, 13, 14, 530, 534, 538, 542, 547
19	Охотское море, реки Лесная, Палана, Кахтана, Воямполка (Матерая), Тигиль, Ковран, Морошечная, Хайрюзова, Белоголовая, лиман рек Хайрюзова, Белоголовая, р. Сопочная	24, 25, 29, 30, 549-551, 556-559, 561, 575, 581, 594, 599, 605, 606, 632, 635, 638-643, 646-650, 652, 653, 655, 657-660
20	Охотское море, реки Ича, Облуковина, Крутогорова, Колпакова, Брюмка, Воровская	31, 32, 35-45, 48-69, 71, 72, 74-84, 1087-1093, 1095-1119, 665, 666, 1094, 668-671, 673-675, 678-681, 683, 685, 687, 688, 690-692
КАМЧАТСКО-КУРИЛЬСКАЯ ПОДЗОНА (в границах Камчатского края)		
21	Охотское море, реки Коль, Пымта	85-94, 96-101, 1120-1124, 697, 699, 700
22	Охотское море, реки Кихчик, Мухина, Хомутина, Утка, Митога, Большая	102-118, 150-152, 154-157, 159, 160, 162-164, 702-704, 706-713, 716-720, 723, 724, 727, 732, 734, 1075, 1080, 1084
23	Охотское море, реки Опала*, Голыгина*, Кошегочек*, Первая Явинская*, Вторая Явинская*, Озерная	165-204, 206-209, 738-740, 744-760, 1081, 1083

Примечание:

* — на данных водных объектах в путину 2025 года рекомендуется ввести запрет на промышленное рыболовство в связи с депрессивным состоянием запасов тихоокеанских лососей.

**СТРАТЕГИИ ПРОМЫСЛА ТИХООКЕАНСКИХ ЛОСОСЕЙ И ГОЛЫЦОВ
(ВИДЫ РОДА *SALVELINUS*) ДАЛЬНЕГО ВОСТОКА РОССИИ (НА 2025 ГОД)**

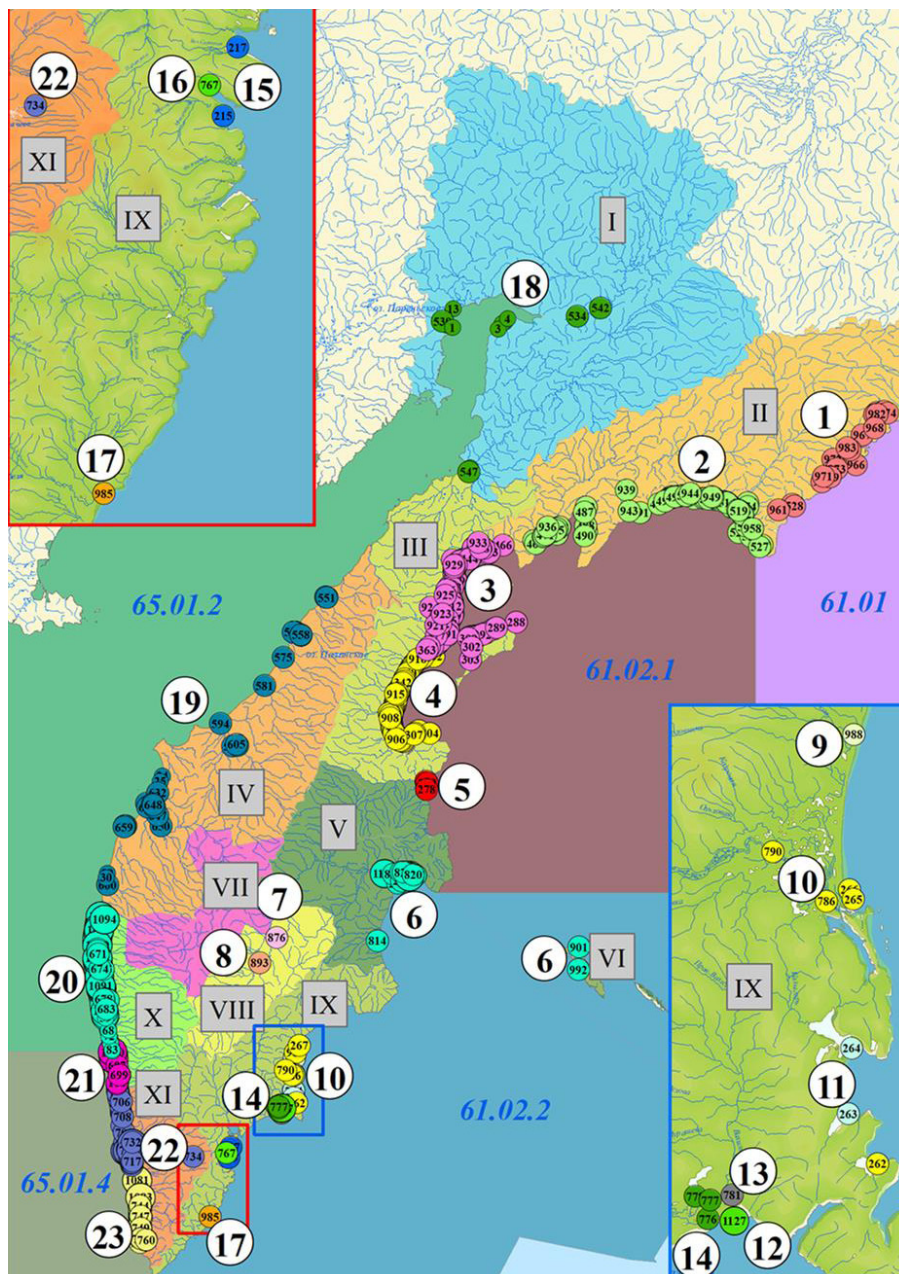


Рис. 1. Карта-схема групп РЛУ для осуществления промышленного рыболовства тихоокеанских лососей в Камчатском крае (районы): I — Пенжинский, II — Олюторский, III — Карагинский, IV — Тигильский, V — Усть-Камчатский, VI — Алеутский, VII — Быстринский, VIII — Мильковский, IX — Елизовский, X — Соболевский, XI — Усть-Большерецкий. Группы водных объектов №№ 1–23 соответствуют табл. 1

2. ОБЪЕМЫ ДОБЫЧИ (ВЫЛОВА) ТИХООКЕАНСКИХ ЛОСОСЕЙ

Решением Отраслевого совета по промысловому прогнозированию при Федеральном агентстве по рыболовству (протокол от 24 января 2025 года № 1) в 2025 году прогнозируемый объем добычи (вылова) тихоокеанских лососей в Камчатском крае установлен на уровне 199 250 т, из них горбуша — 143 600, кета — 18 930, нерка — 29 200, кижуч — 6 920, сима — 40, чавыча — 560 т (табл. 2).

Таблица 2. ПВ тихоокеанских лососей в Камчатском крае в 2025 году¹ (тонн)

Район промысла	Всего	В том числе					
		горбуша	кета	нерка	кижуч	сима	чавыча
Побережье Восточной Камчатки²:	89 340	72 600	8 530	5 800	1 920	-	490
зона Западно-Берингово-морская (в границах Камчатского края)	450	100	30	300	20	-	-
Карагинская подзона	79 380	71 000	6 500	1 500	300	-	80
Петропавловско-Командорская подзона	9 510	1 500	2 000	4 000	1 600	-	410
Побережье Западной Камчатки³:	109 910	71 000	10 400	23 400	5 000	40	70
в т.ч. Западно-Камчатская подзона (в границах Камчатского края)	53 335	42 600	6 400	1 800	2 500	15	20
в т.ч. Камчатско-Курильская подзона (в границах Камчатского края)	56 575	28 400	4 000	21 600	2 500	25	50
Итого:	199 250	143 600	18 930	29 200	6 920	40	560

Примечание:

¹ — для всех видов рыболовства; ² — возможно перераспределение ПВ горбуши между Западно-Берингово-морской зоной, Карагинской и Петропавловско-Командорской подзонами; ³ — возможно перераспределение ПВ горбуши, кеты, кижуча, чавычи между Западно-Камчатской и Камчатско-Курильской подзонами.

3. РЕКОМЕНДУЕМАЯ СИСТЕМА ОРГАНИЗАЦИИ ПРОМЫСЛА И ОГРАНИЧЕНИЯ РЫБОЛОВСТВА

В связи с депрессивным состоянием и снижением численности производителей тихоокеанских лососей в реках, впадающих в бассейн Авачинского залива и юго-западного побережья Камчатки, в бассейне р. Камчатка (в границах Мильковского муниципального округа), а также чавычи западнокамчатского побережья, КамчатНИРО рекомендует Комиссии в 2025 году не устанавливать объемы добычи (вылова) (табл. 3).

Таблица 3. Районы, где рекомендуется ввести запрет на добычу (вылов) тихоокеанских лососей в Камчатском крае в 2025 г.

Район рыболовства	Вид водных биоресурсов	Вид рыболовства
Акватория Авачинского залива, в т.ч. Авачинской губы	тихоокеанские лососи	промышленное и любительское
Акватории Авачинского залива, в т.ч. Авачинской губы, реках Авача и Паратунка	чавыча и нерка	промышленное, традиционное и любительское
Бассейн р. Камчатка (в границах Мильковского муниципального округа)	тихоокеанские лососи	промышленное
Западно-Камчатская и Камчатско-Курильская подзоны	чавыча	промышленное и традиционное
Бассейн р. Опала	чавыча	любительское
Бассейны рек Опала, Голыгина, Кошегочек, Первая Явинская, Вторая Явинская	тихоокеанские лососи	любительское рыболовство (с использованием сетных орудий лова), промышленное и традиционное

4. СРОКИ НАЧАЛА И ЗАПРЕТА РЫБОЛОВСТВА

КамчатНИРО рекомендует Комиссии определить сроки начала осуществления промышленного, традиционного и любительского (с использованием сетных орудий лова) рыболовства в отношении тихоокеанских лососей в Камчатском крае в 2025 году, в соответствии со сроками, приведенными в табл. 4.

КамчатНИРО рекомендует Комиссии определить сроки начала осуществления любительского (за исключением любительского рыболовства с использованием сетных орудий лова) рыболовства в отношении тихоокеанских лососей в Камчатском крае в 2025 году, в соответствии со сроками, приведенными в табл. 5.

**СТРАТЕГИИ ПРОМЫСЛА ТИХООКЕАНСКИХ ЛОСОСЕЙ И ГОЛЫЦОВ
(ВИДЫ РОДА *SALVELINUS*) ДАЛЬНЕГО ВОСТОКА РОССИИ (НА 2025 ГОД)**

**Таблица 4. Сроки начала и запрета промысла тихоокеанских лососей
в Камчатском крае**

Район рыболовства	Сроки начала промысла	Сроки запрета промысла
ЗАПАДНО-БЕРИНГОВОМОРСКАЯ ЗОНА (в границах Камчатского края)		
Олюторский район	15 июня	Не позднее 30 сентября
Карагинская подзона		
Олюторский, Карагинский, Усть-Камчатский (РЛУ № 865 (р. Озерная), морские РЛУ № 278, 279 (залив Озерной) районы	15 июня	Не позднее 30 сентября
Р. Вывенка	05 июня	
Р. Апука	10 июня	
ПЕТРОПАВЛОВСКО-КОМАНДОРСКАЯ ПОДЗОНА		
Усть-Камчатский район:		
Камчатский залив;	04 июня*	Не позднее 30 сентября
Бассейн р. Камчатка	01 июня**	
Мильковский и Быстринский районы	21июня	Не позднее 30 сентября; чавычи — с 01 августа
Алеутский округ	01 июня	Не позднее 30 сентября
Елизовский район, за исключением Кроноцкого залива и впадающих в него рек:		
речные РЛУ;	15 июля; во второй половине июля и во второй половине августа***	Не позднее 30 сентября
морские РЛУ (традиционное рыболовство) и места лова КМНС		
Елизовский район, Кроноцкий залив и впадающие в него реки	07 июня	Не позднее 30 сентября
ЗАПАДНО-КАМЧАТСКАЯ ПОДЗОНА (в границах Камчатского края)		
Пенжинский, Карагинский, Соболевский, Быстринский районы	11 июля	Не позднее 30 сентября
Тигильский район	20 июня	
КАМЧАТСКО-КУРИЛЬСКАЯ ПОДЗОНА (в границах Камчатского края)		
Соболевский район	11 июля	Не позднее 30 сентября
Усть-Большерецкий район, за исключением р. Озерная и прилегающей морской акватории	11 июля	
Усть-Большерецкий район, р. Озерная	01 июля	

**СТРАТЕГИИ ПРОМЫСЛА ТИХООКЕАНСКИХ ЛОСОСЕЙ И ГОЛЫЦОВ
(ВИДЫ РОДА *SALVELINUS*) ДАЛЬНЕГО ВОСТОКА РОССИИ (НА 2025 ГОД)**

Таблица 4. Продолжение

Район рыболовства	Сроки начала промысла	Сроки запрета промысла
Усть-Большерецкий район:		
морская акватория от РЛУ № 165 (включительно) на юг до РЛУ № 188 (включительно) и РЛУ № 1081;	15 июля	Не позднее 30 сентября
морская акватория от РЛУ № 189 (включительно) на юг до РЛУ № 209 (включительно)	22 июля****	

Примечание:

* — дата может быть скорректирована на основании научных рекомендаций, основанных на данных об интенсивности нерестового хода нерки в бассейне р. Камчатка;

** — дата установлена с учетом письма от рыбопромышленных предприятий Усть-Камчатского района о решении не осуществлять в путину 2025 года промышленное рыболовство на речных РЛУ на р. Камчатка, за исключением промысла на РЛУ №№ 832 и 1136 в ограниченном режиме (письмо группы предприятий Усть-Камчатского района от 20 ноября 2024 года № 190);

*** — дата будет установлена решением Комиссии на основании научных рекомендаций, основанных на данных по фактической динамике нерестового хода;

**** — при условии пропуска не менее 500 тыс. производителей нерки в бассейн р. Озерная, определенного в ходе государственного мониторинга.

Таблица 5. Сроки начала и запрета промысла тихоокеанских лососей в Камчатском крае

Район рыболовства	Сроки промысла	
	начало	запрет
В реках и озерах Камчатского края, за исключением бассейнов рек Паратунка и Авача	01 июня	не позднее 31 октября
В бассейнах р. Паратунка и Авача	05 июля	

В Елизовском районе (Авачинский залив (в т.ч. Авачинская губа) и р. Авача) КамчатНИРО рекомендует Комиссии определить срок начала традиционного рыболовства в зависимости от фактической динамики нерестового хода, при этом добычу (вылов) тихоокеанских лососей осуществлять ограниченный период: в течение 7 дней во второй половине июля и в течение 7 дней во второй половине августа.

Сроки начала и запрета промышленного, любительского и традиционного рыболовства, в отношении тихоокеанских лососей в 2025 году могут быть скорректированы по решению Комиссии, на основании научно обоснованных рекомендаций КамчатНИРО и ВНИРО, содержащих информацию о данных по численности и интенсивности подходов тихоокеанских лососей, а также перспектив заполнения их нерестилищ.

5. ПРОХОДНЫЕ ДНИ (ПЕРИОДЫ)

Для заполнения нерестилищ на уровне, обеспечивающем расширенное воспроизводство тихоокеанских лососей, КамчатНИРО рекомендует Комиссии установить следующий еженедельный режим проходных дней (периодов) на РЛУ для осуществления промышленного, традиционного и любительского (с использованием сетных орудий лова) рыболовства:

1. на морской акватории:

- на морских РЛУ в Западно-Камчатской и Камчатско-Курильской подзонах, с начала промысла и до окончания промысла — 2 дня в неделю (за исключением периода рунного хода горбуши, определенного на основании оперативных данных);
- в бухтах Малая Медвежка и Большой Калыгирь — 2 дня в неделю;
- на морских РЛУ на акватории Камчатского залива, в течение всего периода путины (за исключением второй половины июня) — 2 дня в неделю;
- на морских РЛУ на акватории Камчатского залива с 16 июня по 30 июня — 6 дней;
- на морских РЛУ в Камчатском заливе рекомендуется установить проходной период с 26 июля по 06 августа.

На всех РЛУ и местах лова в целях традиционного рыболовства в акватории Авачинского залива, в т.ч. Авачинской губы, а также в целях любительского рыболовства в акватории Камчатского залива КамчатНИРО рекомендует Комиссии установить ежедневные проходные периоды с 22:00 часов до 6:00 часов.

2. во внутренних водных объектах:

- в реках и озерах Камчатского края, за исключением бассейнов рек Палана, Лесная, Воямполка (Матерая), Тигиль, Большая, Озерная (западная), Камчатка, лимана рек Хайрюзова, Белоголовая, а также рек и озер Алеутского района — 3 дня в неделю;
- в бассейнах рек Лесная, Воямполка (Матерая), Тигиль, Палана, лимане рек Хайрюзова, Белоголовая — 2 дня в неделю;
- в реках и озерах Алеутского района — 2 дня в неделю;
- на акватории р. Большая:
 - от устья реки до РЛУ № 722 (включительно) — 3 дня в неделю;
 - от РЛУ № 723 (включительно) и выше по течению реки, включая ее притоки — 3 дня в неделю со сдвигом в 1 сутки относительно участка от устья реки до РЛУ № 722;

- в бассейне р. Озерная (западная) — в режиме 2 дня промысла через 2 дня пропуска;
- на акватории р. Камчатка:
 - РЛУ в Усть-Камчатском районе — 3 дня в неделю;
 - РЛУ в Мильковском и Быстринском районах — 4 дня в неделю.

На речных РЛУ в бассейне р. Камчатка КамчатНИРО рекомендует Комиссии установить проходной период с 26 июля по 08 августа.

На всех речных РЛУ и местах лова в целях традиционного рыболовства в бассейнах рек Пахача, Камчатка, Авача, Паратунка, а также на всех речных и морских РЛУ Камчатского края в целях любительского рыболовства КамчатНИРО рекомендует Комиссии установить ежедневные проходные периоды с 22:00 часов до 6:00 часов.

КамчатНИРО рекомендует Комиссии не устанавливать проходные дни (периоды) на РЛУ, предназначенных для организации любительского рыболовства, пользователи которых при оформлении разрешения на добычу (вылов) тихоокеанских лососей в заявке указали только удебные орудия лова (спиннинги и удочки).

В зависимости от фактического подхода, численности производителей тихоокеанских лососей, пропущенных в реки, и от заполнения ими нерестилищ режим проходных дней (периодов) для промышленного, любительского и традиционного рыболовства может быть скорректирован по решению Комиссии на основании научно обоснованных рекомендаций КамчатНИРО и ВНИРО.

6. ИЗМЕНЕНИЕ ОБЪЕМОВ ДОБЫЧИ (ВЫЛОВА)

В зависимости от численности производителей тихоокеанских лососей, пропущенных в реки, и от заполнения ими нерестилищ возможно изменение их объемов добычи (вылова) в соответствии с действующим законодательством.

7. СРОКИ ПРЕДСТАВЛЕНИЯ СВЕДЕНИЙ О ДОБЫЧЕ (ВЫЛОВЕ)

В целях своевременной подготовки научных рекомендаций, направленных на оперативное регулирование промысла тихоокеанских лососей, КамчатНИРО рекомендует Комиссии:

- установить пользователям, осуществляющим промышленное рыболовство тихоокеанских лососей на водных объектах Камчатского края, обязанность предоставления в Северо-Восточное территориальное управление Росрыболовства, сведений о добыче (вылове) тихоокеанских лососей (раздельно по видам рыб) по каждому выданному разрешению на добычу (вылов) водных биологических ресурсов, начиная с даты срока добычи (вылова), указанной в разрешении, в течение всего периода его действия, ежесуточно в соответствии с п. 13.6а Правил рыболовства, т.е. не позднее 12 часов 00 минут суток, следующих за сутками, в которых осуществлялась добыча (вылов) анадромных видов рыб, добыча (вылов) которых регулируется статьей 29.1 166-ФЗ с указанием используемых орудий лова. Отчетность осуществляется по форме, определяемой СВТУ.

- Поручить СВТУ ежедневно направлять в адрес КамчатНИРО и ВНИРО сведения о добыче (вылове) тихоокеанских лососей (раздельно по видам рыб) по каждому выданному разрешению на добычу (вылов) водных биологических ресурсов, начиная с даты срока добычи (вылова), указанной в разрешении, в течение всего периода его действия.

8. ПРОВЕДЕНИЕ ГОСУДАРСТВЕННОГО МОНИТОРИНГА ПОДХОДОВ ТИХООКЕАНСКИХ ЛОСОСЕЙ

Информация о содержании, местах и периодах проведения запланированных на 2025 год научно-исследовательских работ представлена в табл. 6.

**СТРАТЕГИИ ПРОМЫСЛА ТИХООКЕАНСКИХ ЛОСОСЕЙ И ГОЛЬЦОВ
(ВИДЫ РОДА *SALVELINUS*) ДАЛЬНЕГО ВОСТОКА РОССИИ (НА 2025 ГОД)**

Таблица 6. Планируемые работы по государственному мониторингу для обеспечения научного сопровождения лососевой путину в Камчатском крае в 2025 году

№ п/п	Место проведения работ	Вид работ	Период работ	Координаты района сбора (десятичные)		Кол-во исполни- телей, чел.	Способ оценки численности нерестового запаса
				широта	долгота		
Восточная Камчатка							
Карагинская подзона							
1	р. Апука*	сбор биостатистики	июнь — август	60,44888	169,59304	1	авиаучет
2	р. Вывенка*	сбор биостатистики	июнь — август	60,19609	165,47921	1	авиаучет
3	р. Тымлат*	сбор биостатистики	июль — август	59,506470	163,20081	1	авиаучет
4	р. Хайлюля (Хайлюлинский н/п)	сбор биостатистики	июль — сентябрь	58,08761	161,98210	2	авиаучет
Петропавловско-Командорская подзона							
5	р. Камчатка, Камчатский залив (п. Усть-Камчатск)*	сбор биостатистики, контрольные сплавы	июнь — сентябрь	56,22603	162,49871	2	авиаучет, в том числе с использо- ванием БПЛА, гидроакустиче- ский учет, кон- трольные сплавы
6	р. Камчатка, бассейн оз. Азабачье (Азабачинский н/п)	гидроакустический учет, контрольные сплавы, сбор биостатистики	май — сентябрь	56,15969	161,89719	2	
7	р. Жупанова*	сбор биостатистики	июль	53,68896	159,82062	1	авиаучет
8	реки Паратунка, Авача	сбор биостатистики	июль — сентябрь	53,02293	158,38599	2	авиаучет, в том числе с использованием БПЛА
Западная Камчатка							
Западно-Камчатская подзона (в границах Камчатского края)							
9	р. Воровская	сбор биостатистики	май — октябрь	54,26240	155,83827	1**	авиаучет
10	реки Облуковина, Колпакова, Крутогорова *	сбор биостатистики	июль -сентябрь	54,67035	155,69194	1	авиаучет
11	р. Хайрюзова (п. Усть-Хайрюзова)*	сбор биостатистики	июль — сентябрь	57,03397	156,81185	1	авиаучет
12	р. Палана, оз. Паланское	сбор биостатистики	май — октябрь	59,08394	159,95238	1**	авиаучет

**СТРАТЕГИИ ПРОМЫСЛА ТИХООКЕАНСКИХ ЛОСОСЕЙ И ГОЛЬЦОВ
(ВИДЫ РОДА *SALVELINUS*) ДАЛЬНЕГО ВОСТОКА РОССИИ (НА 2025 ГОД)**

Таблица 6. Продолжение

№ п/п	Место проведения работ	Вид работ	Период работ	Координаты района сбора (десятичные)		Кол-во исполни- телей, чел.	Способ оценки численности нерестового запаса
				широта	долгота		
Камчатско-Курильская подзона (в границах Камчатского края)							
13	р. Озерная (Озерновский н/п)	сбор биостатистики, работа на РПЗ	июнь – сентябрь	51,48522	157,02594	5	гидроакустиче- ский учет, рыбопропуск- ное заграждение (РПЗ)
14	р. Озерная, среднее течение	гидроакустический учет	июль – август	51,48510	156,63818	2	
15	р. Озерная (п. Озерновский)*	сбор биостатистики	май – сентябрь	51,49941	156,49322	2	
16	р. Опала	сбор биостатистики	июнь – сентябрь	52,14244	156,48362	2	авиаучет
17	р. Большая, нижнее течение	сбор биостатистики	июнь – сентябрь	52,72597	156,21107	2	авиаучет, в том числе с использованием БПЛА
18	р. Большая, верхнее и среднее течение	сбор биостатистики	июнь — октябрь	52,90138	156,57545	2	
19	р. Утка (Уткинский н/п)	сбор биостатистики	июнь – сентябрь	53,12792	156,10098	2	авиаучет
20	р. Кихчик*	сбор биостатистики	июнь – сентябрь	53,42254	156,04193	1	авиаучет
21	р. Пымта*	сбор биостатистики	июль — сентябрь	53,68733	155,99692	1	авиаучет

Примечание:

* — работы выполняются на базе рыбодобывающих предприятий; ** — работы выполняют сотрудники Северо-Восточного филиала ФГБУ «Главрыбвод».

9. ОБЩИЕ ВОПРОСЫ ОРГАНИЗАЦИИ РЫБОЛОВСТВА ТИХООКЕАНСКИХ ЛОСОСЕЙ

Для обеспечения рыбоохранных мероприятий границы морских РЛУ, на которых сетными орудиями лова осуществляется добыча (вылов) в целях промышленного, любительского и традиционного рыболовства, маркируются буями (желтого, красного или оранжевого цвета).

1. В соответствии с Приказом 932 и Правилами рыболовства, в период проходных дней промышленное, любительское (сетными орудиями лова) и традиционное рыболовство не осуществляется.

2. Ставные невода приводят в нерабочее состояние до 24:00 (время местное) часов суток, предшествующих проходным дням (периодам). Перед приведением ставного невода в нерабочее состояние осуществляют зачистку его двора и садков от находящейся в них рыбы.

3. В период проходных дней (периодов) не допускается нахождение рыбы в садках, а также выполнение рыбопромысловых операций, в том числе перегонка рыбы из двора в садки и ее выливка.

4. Другие орудия добычи (вылова) в периоды пропуска производителей, как в морских, так и речных акваториях, до 24:00 (время местное) часов суток, предшествующих режиму проходных дней (периодов), снимают полностью.

5. Во всех районах промысла тихоокеанских лососей Камчатского края, за исключением Камчатского залива, КамчатНИРО рекомендует Комиссии разрешить заблаговременную установку рам морских ставных неводов без навешивания сетного вооружения. Навеску сетной части крыла разрешить за 2 дня до начала промысла, навеску ловушки — в день начала промысла. В Камчатском заливе рекомендуется разрешить навеску ловушки за 2 дня до даты начала промышленного рыболовства, навеску сетной части крыла — в день начала промысла.

6. В проходные дни в Камчатском заливе приведение в нерабочее состояние ставных неводов рекомендуется осуществлять посредством закрытия входных устьев ловушек и снятия сетной части крыла на протяжении не менее 200 м в береговой (на удалении до 150 м от уреза воды) части.

В проходной период в Камчатском заливе приведение в нерабочее состояние ставных неводов рекомендуется осуществлять посредством закрытия входных устьев ловушек и снятия сетной части крыла.

7. С целью рационального использования и сохранения запасов чавычи в бассейне р. Камчатка рекомендуется не определять места постановок плавных и ставных сетей, имеющих шаг ячеи более 70 мм.

РАЗДЕЛ 2.2. СТРАТЕГИЯ ПРОМЫСЛА ТИХООКЕАНСКИХ ЛОСОСЕЙ В САХАЛИНСКОЙ ОБЛАСТИ

Цель настоящей стратегии промысла — достичь максимально возможных уловов за счет ведения рационального промысла, обеспечивающего пропуск в реки производителей тихоокеанских лососей в объемах, необходимых для оптимального заполнения нерестилищ данных видов рыб.

Организацию, осуществление и регулирование промысла тихоокеанских лососей в Сахалинской области проводят в соответствии:

- с Федеральным законом от 20 декабря 2004 года № 166-ФЗ «О рыболовстве и сохранении водных биологических ресурсов» (далее — 166-ФЗ);
- с приказами Минсельхоза России:
 - от 06 мая 2022 года № 285 «Об утверждении правил рыболовства для Дальневосточного рыбохозяйственного бассейна» (далее — Правила рыболовства);
 - от 21 декабря 2023 года № 932 «Об утверждении Порядка деятельности комиссии по регулированию добычи (вылова) анадромных рыб» (далее — Приказ 932).

Региональная Комиссия по регулированию добычи (вылова) анадромных рыб (далее — Комиссия) в соответствии со ст. 29.1 166-ФЗ и Приказом 932 устанавливает объем, сроки, места добычи (вылова) и иные утверждаемые территориальным органом федерального органа исполнительной власти в области рыболовства условия добычи (вылова) анадромных видов рыб для осуществления промышленного рыболовства, организации любительского рыболовства, а также рыболовства в целях обеспечения ведения традиционного образа жизни и осуществления традиционной хозяйственной деятельности коренных малочисленных народов Севера, Сибири и Дальнего Востока Российской Федерации (далее — традиционное рыболовство).

В Сахалинской области Комиссия принимает решение на основе научных материалов, рекомендаций и предложений (далее — научные рекомендации) Сахалинского филиала ГНЦ РФ ФГБНУ «ВНИРО» («СахНИРО») (далее — СахНИРО) и Департамента анадромных рыб России ГНЦ РФ ФГБНУ «ВНИРО».

1. РАЙОНЫ ОСУЩЕСТВЛЕНИЯ РЫБОЛОВСТВА ТИХООКЕАНСКИХ ЛОСОСЕЙ

Сахалинская область условно разделена на 3 промысловых региона: о. Сахалин, Северные Курилы и Южные Курилы (рис. 1А). На побережье о. Сахалин расположен ряд промысловых районов, часть из которых (например, северо-восточное и юго-восточное побережья Сахалина) состоит из подрайонов (рис. 1Б). Объемы добычи (вылова) тихоокеанских лососей устанавливают пользователям на предоставленные им в пользование рыболовные участки, за исключением Северных Курил.

2. ОБЪЕМЫ ДОБЫЧИ (ВЫЛОВА) ТИХООКЕАНСКИХ ЛОСОСЕЙ

Решением Отраслевого совета по промысловому прогнозированию при Федеральном агентстве по рыболовству (протокол от 24.01.2025 № 1, протокол от 26.03.2025 № 3) в 2025 году прогнозируемый объем вылова тихоокеанских лососей в Сахалинской области установлен на уровне 62 194 т, из них горбуша — 25883, кета — 34 397, нерка — 1 412, кижуч — 427, сима — 75 т (табл. 1).

Распределение объемов добычи (вылова) кеты Комиссией по регулированию добычи (вылова) анадромных видов рыб в Сахалинской области при специализированном промысле горбуши осуществляется в объеме, не превышающем 70 % прогнозируемого объема вылова кеты, воспроизводимой государственными лососевыми рыбоводными заводами, а также нативной и транзитной кеты.

**СТРАТЕГИИ ПРОМЫСЛА ТИХООКЕАНСКИХ ЛОСОСЕЙ И ГОЛЬЦОВ
(ВИДЫ РОДА *SALVELINUS*) ДАЛЬНЕГО ВОСТОКА РОССИИ (НА 2025 ГОД)**

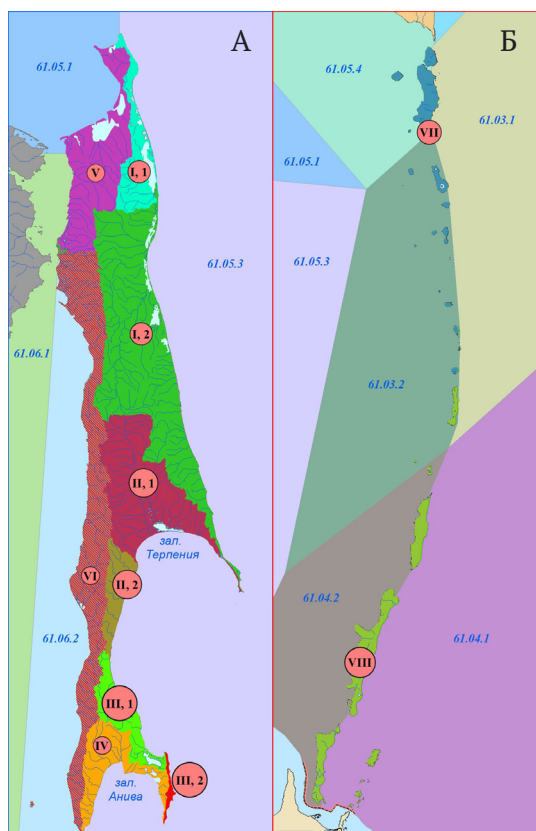


Рис. 1. Карта-схема рыбопромыслового районирования Сахалинской области: рыбопромысловые зоны (подзоны):

Охотское море: 61.05.1 — Северо-Охотоморская подзона; 61.05.3 — Восточно-Сахалинская подзона; 61.05.4 — Камчатско-Курильская подзона; 61.03.2 — Охотоморская подзона Северо-Курильской зоны; 61.04.2 — Охотоморская подзона Южно-Курильской зоны;

северо-западная часть Тихого океана: 61.03.1 — Тихоокеанская подзона Северо-Курильской зоны; 61.04.1 — Тихоокеанская подзона Южно-Курильской зоны;

Японское море: 61.06.1 — подзона Приморье; 61.06.2 — Западно-Сахалинская подзона; рыбопромысловые районы (подрайоны):

Восточно-Сахалинская подзона: I — северо-восточное побережье (I, 1 — северная часть (от м. Елизаветы до протоки зал. Пильтун), I, 2 — южная часть (от протоки зал. Пильтун до м. Терпения); II — зал. Терпения (II, 1 — северная часть (от м. Терпения до м. Соймонова);

II, 2 — южная часть (от м. Соймонова до м. Тихий); III — юго-восточное побережье (III, 1 — северная часть (от м. Тихий до м. Свободный); III, 2 — южная часть (от м. Свободный до м. Анива); IV — зал. Анива (от м. Анива до м. Крильон)

побережье западного Сахалина: V — северо-западный Сахалин (от м. Елизаветы до м. Погиби);

VI — юго-западный Сахалин (от м. Погиби до м. Крильон);

VII — Северные Курилы, VIII — Южные Курилы

**СТРАТЕГИИ ПРОМЫСЛА ТИХООКЕАНСКИХ ЛОСОСЕЙ И ГОЛЫЦОВ
(ВИДЫ РОДА *SALVELINUS*) ДАЛЬНЕГО ВОСТОКА РОССИИ (НА 2025 ГОД)**

Таблица 1. ПВ тихоокеанских лососей в Сахалинской области в 2025 году (тонн)¹

Район промысла	Всего	В том числе				
		горбуша	кета	нерка	кижуч	сима
Северо-Охотоморская подзона (в границах Сахалинской области) и подзона Приморье (в границах Сахалинской области)	2732	800	1932	–	–	–
Юго-западный Сахалин	1107	120	965	–	–	22
Восточно-Сахалинская подзона	40379	21200	19100 ³	–	27	52
Зона Северо-Курильская ²	5500	2500	1450	1200	350	–
Камчатско-Курильская подзона (в границах Сахалинской области) ²	1000	500	250	200	50	–
Зона Южно-Курильская	11476	763	10700	12	–	1
ИТОГО	62194	25883	34397	1412	427	75

Примечание:

¹ — для всех видов рыболовства;

² — возможно перераспределение прогнозируемых объемов вылова тихоокеанских лососей между Северо-Курильской зоной и Камчатско-Курильской подзоной (в границах Сахалинской области);

³ — в том числе, кета от выпуска молоди частными и арендованными государственными ЛРЗ — 15135, от выпуска молоди государственными ЛРЗ, а также нативная и транзитная кета — 3965 т.

3. РЕКОМЕНДУЕМАЯ СИСТЕМА ОРГАНИЗАЦИИ РЫБОЛОВСТВА ТИХООКЕАНСКИХ ЛОСОСЕЙ

Рекомендуемая система организации и ограничения рыболовства для горбуши

СахНИРО рекомендует Комиссии:

- с учетом неблагоприятной гидрологической обстановки в последние годы, низкой численности покатной молоди горбуши в 2024 году и ожидаемой малочисленностью возврата производителей горбуши к рекам в 2025 году, не открывать для промысла горбуши юго-западное побережье о. Сахалин (мыс Крильон — мыс Погиби), зал. Анива (мыс Крильон — мыс Анива), зал. Терпения (мыс Соймонова — мыс Терпения), о. Итуруп, о. Кунашир.
- на юго-востоке о. Сахалин (м. Соймонова — м. Анива) открывать промысел на рыболовных участках, примыкающих к устьям рек, в которые осуществлен пропуск производителей горбуши в объеме 50% и выше требуемого для оптимального заполнения нерестилищ данной реки, а также

на РЛУ, расположенных на морских акваториях между такими реками, за исключением РЛУ, расположенных на участке от мыса Острый до реки Долинка, а также примыкающих к устью рек Пугачевка, Тихая, Мануй, Фирсовка, Дудинка, Береговая (Черная), Баклановка;

- на юго-востоке о. Сахалин на участке от мыса Муловского до мыса Острый сроки промышленного лова горбуши определить для района от береговой линии на удаление вглубь моря не более 1000 м;

- на юго-востоке о. Сахалин на участке от мыса Свободный до мыса Анива сроки промышленного лова горбуши, в случае его открытия, определить для района от береговой линии на удаление вглубь моря не более 1000 м;

- на северо-востоке о. Сахалин (м. Елизаветы — м. Терпения) устанавливать сроки промысла для района 200 м от береговой линии — мористая граница РЛУ. Сроки промысла для района береговая линия — 200 м от береговой линии определять на РЛУ, примыкающих к устьям рек, в которые осуществлен пропуск производителей горбуши в объеме от 50% и выше требуемого для оптимального заполнения нерестилищ данной реки, а также на РЛУ, расположенных на морских акваториях между такими реками, или по данным государственного мониторинга интенсивности миграции производителей в реки.

Рекомендуемая система организации промысла и ограничения рыболовства для кеты

Организация промышленного рыболовства кеты (преимущественно искусственного воспроизводства) в Сахалинской области должна осуществляться по следующим принципам.

СахНИРО рекомендует Комиссии:

1) Остров Сахалин

Для государственных (в том числе, арендованных) лососевых рыбодных заводов (ЛРЗ) (за исключением Анивского, Таранайского, Адо-Тымовского, ЛРК «Найба» и на морских участках в районе Ныйского залива) установить протяженность участка береговой линии, на котором возможна постанова ставных неводов, в 7 км в обе стороны от устья базовой реки ЛРЗ с установлением дополнительных ограничений для Калининского и Ясноморского ЛРЗ:

- участок постановки ставных неводов для Калининского ЛРЗ от устья базовой р. Калинка на север — 2,65 км (половина расстояния до устья базовой реки ЛРЗ «Сова»), на юг — 7 км.
- участок постановки ставных неводов для Ясноморского ЛРЗ от устья базовой р. Ясноморка от 1,8 до 7 км севернее.

Для частных ЛРЗ организовать добычу (вылов) кеты на морских и речных РЛУ, находящихся в пользовании у собственников или арендаторов ЛРЗ в реках и семикилометровой зоне в обе стороны от устьев базовых водных объектов частных ЛРЗ.

При достижении объема добычи (вылова) кеты собственником или арендатором ЛРЗ на морских и речных РЛУ, в том числе объемов изъятия объектов пастбищной аквакультуры на РВУ, однократного размера от прогнозируемого объема вылова рыб, определенного для ЛРЗ такого собственника или арендатора, добыча (вылов) на морских РЛУ, находящихся в пользовании у собственников или арендаторов ЛРЗ, ставными орудиями лова прекращается.

Для частных (в том числе, арендованных) ЛРЗ на территории Долинского муниципального образования (далее — МО) установить протяженность участка береговой линии, на котором возможна постановка ставных неводов, в 7 км в обе стороны от устья базовой реки ЛРЗ с установлением дополнительных ограничений. Данные акватории устанавливаются по истечении сроков специализированного промысла горбуши:

- участок постановки для ЛРЗ «Арсентьевка» от устья базовой р. Мануй на север — 5,6 км (половина расстояния до устья базовой реки ЛРЗ «Тихая»), на юг — 5,8 км (половина расстояния до водоема выпуска молоди искусственного воспроизводства р. Баклановка);
- участок постановки для водоема выпуска молоди кеты искусственного воспроизводства от устья р. Баклановка на север — 5,8 км (половина расстояния до устья базовой реки ЛРЗ «Арсентьевка»), на юг — 2,55 км (половина расстояния до базовой реки ЛРЗ «Дудинка»);
- участок постановки для ЛРЗ «Дудинка» от устья базовой р. Дудинка на север — 2,55 км (половина расстояния до устья р. Баклановка), на юг — 3,05 км (половина расстояния до базовой реки ЛРЗ «Нептун» р. Береговая (Черная);

- участок постановки для ЛРЗ «Нептун» от устья базовой р. Береговая (Черная) на север — 3,05 км (половина расстояния до устья базовой реки ЛРЗ «Дудинка»), на юг — 2,8 км (половина расстояния до базовой реки ЛРЗ «Фирсовка»);
- участок постановки для ЛРЗ «Фирсовка» от устья базовой р. Фирсовка на север — 2,8 км (половина расстояния до устья базовой реки ЛРЗ «Нептун»), на юг — 7,0 км.
- участок постановки для ЛРЗ «р. Ай» от устья базовой р. Ай на север — 7,0 км, на юг — 5,05 км (половина расстояния до базовой реки ЛРЗ «Соколовский», Березняковский» и «Залом» — р. Найба);
- участок постановки для ЛРЗ в бас. р. Найба от устья р. Найба на север — 5,05 км (половина расстояния до базовой реки ЛРЗ «р. Ай»), на юг — 7,0 км.

На юго-востоке о. Сахалин на участке от мыса Муловского до мыса Острый сроки промышленного лова кеты определить для района от береговой линии на удаление вглубь моря не более 1000 м.

2) Южные Курилы

На морских акваториях о. Итуруп, в границах которых осуществляется деятельность по выпуску молоди кеты ЛРЗ, а также пролегают пути миграции рыб заводского происхождения, осуществлять добычу (вылов) кеты на морских РЛУ, находящихся в пользовании у собственников или арендаторов ЛРЗ. В том случае, если базовая река ЛРЗ полностью или частично впадает в море в пределах РЛУ иного пользователя, то в сроки нерестового хода культивируемого объекта на таком РЛУ:

- орудия лова полностью снимают;
- места постановки орудий лова не определяют;
- объемы вылова не определяют.

Рекомендуемая система организации промысла и ограничения рыболовства для тихоокеанских лососей на Северных Курилах

Учитывая положительную практику лососевого промысла на Северных Курилах в предыдущие годы и исходя из многовидовой структуры миграционного потока тихоокеанских лососей в водах Северных Курильских островов, СахНИРО рекомендует Комиссии обратиться в Сахалино-Курильское территориальное управление (далее — СКТУ) с предложением указывать в разрешениях для промышленного рыболовства в зоне Северо-Курильской и Камчатско-Курильской подзоне (в границах Сахалинской области) все виды тихоокеанских лососей, разрешенные к промыслу.

В связи с тем, что на РЛУ Северных Курил облавливаются, в том числе, транзитные популяции лососей, СахНИРО, как и в предыдущие годы, считает целесообразным объединить в 2025 году ПВ тихоокеанских лососей зоны Северо-Курильской и Камчатско-Курильской подзоны (в границах Сахалинской области) и рекомендует Комиссии устанавливать объемы добычи (вылова) тихоокеанских лососей для юридических лиц в целях промышленного рыболовства пропорционально количеству РЛУ у предприятий в двух промысловых районах по формуле, приведенной в табл. 2.

Таблица 2. Определение объемов добычи (вылова) тихоокеанских лососей в Северо-Курильской зоне и Камчатско-Курильской подзоне (в границах Сахалинской области)

Объединенные по двум промысловым районам объемы вылова, т	Общее количество РЛУ по двум промысловым районам, шт.	Количество РЛУ у пользователя по двум промысловым районам, шт.	Объем вылова, тонн
V	N	n	$V_n = (V/N) \times n$

СахНИРО рекомендует Комиссии установить запрет на добычу (вылов) тихоокеанских лососей с использованием ставных сетей на РЛУ, находящихся в районе о. Шумшу (Северные Курилы), с 15 июля по 15 августа.

4. СРОКИ НАЧАЛА И ЗАПРЕТА ПРОМЫСЛА

Сроки начала и запрета рыболовства горбуши

Исходя из многолетних сроков начала и окончания промысловых подходов горбуши в Сахалинской области, СахНИРО рекомендует Комиссии установить в 2025 году сроки промышленного рыболовства горбуши в соответствии с данными, приведенными в табл. 3, сроки ее традиционного рыболовства — в табл. 4.

**СТРАТЕГИИ ПРОМЫСЛА ТИХООКЕАНСКИХ ЛОСОСЕЙ И ГОЛЬЦОВ
(ВИДЫ РОДА *SALVELINUS*) ДАЛЬНЕГО ВОСТОКА РОССИИ (НА 2025 ГОД)**

**Таблица 3. Сроки промышленного рыболовства горбуши¹
в Сахалинской области в 2025 году**

Район промысла	Начало	Запрет
Побережье западного Сахалина, в т.ч.		
северо-запад (м. Елизаветы — м. Погиби) (Северо-Охотоморская подзона (в границах Сахалинской области), подзона Приморье (в границах Сахалинской области))	01 июля	30 сентября
юго-запад (м. Погиби — м. Крильон)	—	—
Восточно-Сахалинская подзона, в т.ч.		
Северо-восточное побережье о. Сахалин (мыс Елизаветы — протока зал. Пильтун)	01 июля	31 августа
Северо-восточное побережье о. Сахалин (протока зал. Пильтун — мыс Терпения) ²	15 июля	31 августа
Зал. Терпения (мыс Соймонова — мыс Терпения)	—	—
Зал. Терпения (мыс Соймонова — мыс Тихий) ³	20 июля	31 августа
Юго-восточное побережье о. Сахалин (мыс Тихий — мыс Свободный) ⁴	20 июля	31 августа
Юго-восточное побережье о. Сахалин (мыс Свободный — мыс Анива) ⁵	20 июля	31 августа
Зал. Анива (мыс Анива — мыс Крильон) ⁵	—	—
Южные Курилы		
о. Итуруп ⁶	—	—
о. Кунашир	—	—
Северные Курилы		
Северо-Курильская зона ⁷	18 июня	31 августа
Камчатско-Курильская подзона (в границах Сахалинской области) ⁷	22 июня	31 августа

Примечание:

Знаком «—» обозначены районы, для которых рекомендовано не определять сроки начала и запрета рыболовства;

¹ — при промысле горбуши установить сроки промысла кеты;

² — установить срок запрета промысла горбуши в Ныйском заливе, в море на участке 7 км на юг от пролива Анучина — до протоки зал. Пильтун с 24 часов 00 минут 20 августа;

³ — сроки промысла ориентировочные, начало промысла по достижению захода в реки производителей горбуши на 50 % и более от оптимума;

⁴ — сроки промысла ориентировочные, начало промысла по достижению захода в реки производителей горбуши на 50 % и более от оптимума, за исключением РЛУ, расположенных на участке от мыса Острый до реки Долинка, а также примыкающих к устью рек Пугачевка, Тихая, Мануй, Фирсовка, Дудинка, Береговая (Черная), Баклановка;

⁵ — в зал. Анива изъятие излишков производителей горбуши будет организовано на морских РЛУ, прилегающих к рекам ЛРЗ (Островка, Игровая, Ольховатка) по достижении заполнения естественных нерестилищ на 100%;

⁶ — на о. Итуруп изъятие излишков производителей горбуши будет организовано на морских РЛУ, прилегающих к базовым водотокам ЛРЗ (Курилка, Рейдовая, Безымянный (басс. р. Куйбышевка)) по достижении заполнения естественных нерестилищ на 50%;

⁷ — в эти же сроки ведут добычу нерки и кижуча.

**СТРАТЕГИИ ПРОМЫСЛА ТИХООКЕАНСКИХ ЛОСОСЕЙ И ГОЛЬЦОВ
(ВИДЫ РОДА *SALVELINUS*) ДАЛЬНЕГО ВОСТОКА РОССИИ (НА 2025 ГОД)**

Таблица 4. Сроки традиционного рыболовства горбуши
в Сахалинской области в 2025 году

Район промысла	Сроки	
	Начало	Запрет
Побережье западного Сахалина, в т.ч.		
Северо-запад (мыс Елизаветы — мыс Погиби) (Северо-Охотоморская подзона (в границах Сахалинской области), подзона Приморье (в границах Сахалинской области))	01 июля	30 сентября
Юго-запад (с. Виахту — с. Хоэ)	01 июля	15 августа
Восточно-Сахалинская подзона, в т.ч.		
Северо-восточное побережье о. Сахалин (мыс Елизаветы — протока зал. Пильтун)	01 июля	31 августа
Северо-восточное побережье о. Сахалин (протока зал. Пильтун — мыс Терпения) ¹	10 июля	31 августа
зал. Терпения (мыс Соймонова — мыс Терпения) ²	20 июля	10 августа

Примечание:

¹ — сроки запрета промысла горбуши в реке Тымь, Ныйском заливе и на морской акватории в районе Ныйского залива (на участке 7 км на юг от пролива Анучина — до протоки зал. Пильтун) — с 24 часов 00 минут 20 августа);

² — в эти же сроки осуществляют рыболовство летней кеты в период промысла горбуши.

Сроки начала и запрета промысла кеты

Исходя из многолетних сроков начала и окончания промысловых подходов тихоокеанских лососей в Сахалинской области, СахНИРО рекомендует Комиссии установить в 2025 году сроки промышленного рыболовства кеты в соответствии с данными, приведенными в табл. 5, сроки традиционного рыболовства кеты — в табл. 6.

Таблица 5. Сроки промышленного рыболовства кеты¹
в Сахалинской области в 2025 году

Район промысла	Сроки	
	Начало	Запрет
Побережье западного Сахалина, в т.ч.		
Северо-запад (мыс Елизаветы — мыс Погиби) (Северо-Охотоморская подзона (в границах Сахалинской области), подзона Приморье (в границах Сахалинской области))	01 июля	30 сентября
Юго-запад (мыс Погиби — мыс Крильон) ^{2,3}	21 августа	15 октября

**СТРАТЕГИИ ПРОМЫСЛА ТИХООКЕАНСКИХ ЛОСОСЕЙ И ГОЛЬЦОВ
(ВИДЫ РОДА *SALVELINUS*) ДАЛЬНЕГО ВОСТОКА РОССИИ (НА 2025 ГОД)**

Таблица 5. Продолжение

Район промысла	Сроки	
	Начало	Запрет
Восточно-Сахалинская подзона, в т.ч.		
Северо-восточное побережье о. Сахалин (от мыса Елизаветы — до протоки зал. Пильтун)	01 сентября	30 сентября
зал. Терпения (мыс Соймонова — мыс Терпения) ^{4, 5}	11 августа	30 сентября
зал. Терпения (мыс Соймонова — мыс Тихий)	11 августа	15 октября
Юго-восточное побережье о. Сахалин (мыс Тихий — мыс Свободный)	11 августа	15 октября
зал. Анива (мыс Анива — мыс Крильон) ⁶	01 сентября	15 октября
Южные Курилы		
о. Итуруп ⁷	01 сентября	30 ноября
о. Кунашир	01 сентября	30 ноября
Северные Курилы		
Северо-Курильская зона ⁸	18 июня	31 августа
Камчатско-Курильская подзона (в границах Сахалинской области) ⁸	22 июня	31 августа

Примечание:

¹ — при промысле кеты установить сроки промысла горбуши;

² — за исключением района на расстоянии не менее 4,2 км к югу и не менее 7 км к северу от устья р. Новоселка;

³ — за исключением района на расстоянии не менее 2,5 км к югу и не менее 2,5 км к северу от устья р. Черная Речка;

⁴ — за исключением участка морской акватории 7 км западнее и 7 км восточнее устья р. Владимировка, для которого устанавливаются сроки с 11 августа по 15 октября;

⁵ — за исключением участка морской акватории 7 км южнее и 7 км севернее устья р. Гастелловка;

⁶ — за исключением участков морской акватории у рек Чиркова, Игривая, Островка, Ольховатка для которых устанавливаются сроки с 11 августа по 15 октября;

⁷ — в эти же сроки ведут добычу нерки и симы;

⁸ — в эти же сроки ведут добычу нерки и кижуча.

**СТРАТЕГИИ ПРОМЫСЛА ТИХООКЕАНСКИХ ЛОСОСЕЙ И ГОЛЬЦОВ
(ВИДЫ РОДА *SALVELINUS*) ДАЛЬНЕГО ВОСТОКА РОССИИ (НА 2025 ГОД)**

**Таблица 6. Сроки традиционного рыболовства кеты
в Сахалинской области в 2025 году**

Район промысла	Сроки	
	Начало	Запрет
Побережье западного Сахалина, в т.ч.		
северо-запад (мыс Елизаветы — мыс Погиби) (Северо-Охотоморская подзона (в границах Сахалинской области), подзона Приморье (в границах Сахалинской области))	01 июля	30 сентября
Восточно-Сахалинская подзона, в т.ч.		
Северо-восточное побережье о. Сахалин (мыс Елизаветы — протока зал. Пильтун) ¹	01 сентября	30 сентября
северо-восточное побережье о. Сахалин (Набильский залив от мыса Тамара до порта Морской терминал Набиль (Береговая база Кайган) (западное и восточное побережье))	01 сентября	15 сентября
зал. Терпения (мыс Терпения — мыс Соймонова) ^{2,3}	11 августа	30 сентября

Примечание:

¹ — сроки промысла кеты в Ныйском заливе и в морском побережье на участке 7 км на юг от пролива Анучина — до протоки зал. Пильтун, а также в р. Тымь с 11 сентября по 30 сентября;

² — за исключением участка морской акватории 7 км западнее и 7 км восточнее устья р. Владимирова;

³ — а исключением участка морской акватории 7 км южнее и 7 км севернее устья р. Гастелловка.

Сроки начала и запрета любительского рыболовства сими

СахНИРО рекомендует Комиссии установить:

- в зал. Анива (м. Крильон — м. Анива):
 - сроки начала промысла — с 00:00 часов 15 мая;
 - сроки запрета промысла — с 24:00 часов 15 июня.
- на юго-западном Сахалине (м. Крильон — м. Погиби):
 - сроки начала промысла — с 00:00 часов 01 мая;
 - сроки запрета промысла — с 24:00 часов 10 июня.
- на юго-восточном Сахалине (м. Анива — м. Соймонова):
 - сроки начала промысла — с 00:00 часов 25 мая;
 - сроки запрета промысла — с 24:00 часов 25 июня.
- на северо-восточном Сахалине (м. Елизаветы — м. Терпения):
 - сроки начала промысла — с 00:00 часов 05 июня;
 - сроки запрета промысла — с 24:00 часов 05 июля.

- в зал. Терпения (м. Соймонова — м. Терпения):
 - сроки начала промысла — с 00:00 часов 05 июня;
 - сроки запрета промысла — с 24:00 часов 05 июля.

Сроки начала и запрета любительского рыболовства горбуши

СахНИРО рекомендует Комиссии установить:

- в зал. Анива (м. Крильон — м. Анива):
 - сроки начала промысла — с 00:00 часов 20 июля;
 - сроки запрета промысла — с 24:00 часов 31 августа.
- на юго-западном Сахалине (м. Крильон — м. Погиби):
 - сроки начала промысла — с 00:00 часов 01 июля;
 - сроки запрета промысла — с 24:00 часов 15 августа.

Сроки начала и запрета любительского рыболовства кижуча

СахНИРО рекомендует Комиссии установить:

- северо-восточное побережье о. Сахалин (м. Елизаветы — м. Терпения):
 - сроки начала промысла — с 00:00 часов 20 августа;
 - сроки запрета промысла — с 24:00 часов 05 октября.

Сроки начала и запрета любительского рыболовства кеты

СахНИРО рекомендует Комиссии установить:

- северо-восточное побережье о. Сахалин (протока зал. Пильгун — м. Терпения):
 - сроки начала промысла — с 00:00 часов 01 сентября;
 - сроки запрета промысла — с 24:00 часов 30 сентября.

Сроки начала и запрета любительского рыболовства горбуши и кеты

На рыболовных участках по путевкам, СахНИРО рекомендует Комиссии установить сроки любительского рыболовства горбуши и кеты в соответствии со сроками промышленного рыболовства.

Сроки начала и запрета промышленного, любительского и традиционного рыболовства тихоокеанских лососей могут быть скорректированы по решению Комиссии на основании научно обоснованных рекомендаций СахНИРО и ВНИРО с учетом данных о численности и интенсивности подходов тихоокеанских лососей, а также перспектив заполнения их нерестилищ, оцененных по результатам государственного мониторинга Сахалинского

филиала ФГБУ «Главрыбвод» и СахНИРО. В случае низкой численности подходов рыболовство может быть остановлено.

5. ПРОХОДНЫЕ ДНИ (ПЕРИОДЫ)

В целях обеспечения расширенного воспроизводства тихоокеанских лососей за счет снижения промысловой нагрузки, СахНИРО, опираясь на оперативные данные об интенсивности хода и заполнении нерестилищ тихоокеанских лососей в водных объектах Сахалинской области, полученные в ходе выполнения работ по государственному мониторингу, а также представляемые СКТУ ежедневные сведения о ходе промысла, формирует для региональной Комиссии научные рекомендации по установлению проходных дней (периодов).

При промысле горбуши

Еженедельные проходные периоды на промысле горбуши устанавливаются по необходимости по факту начала массовых подходов производителей и оценки их численности в соответствии с Приказом № 932 и в целях снижения промысловой нагрузки на запасы.

При промысле кеты

Для обеспечения беспрепятственного прохода производителей кеты к рыболовным заборам СахНИРО рекомендует Комиссии при осуществлении промышленного рыболовства установить еженедельный период пропуска:

- на речных РЛУ рек Калинка, Ясноморка, Сокольники (Ассанай), а также на морских РЛУ в зоне деятельности Калининского, Ясноморского и Сокольниковского ЛРЗ ввести период пропуска с 21 августа по 15 октября, с возможной его корректировкой после закладки оплодотворенной икры в объеме, необходимом для выполнения государственного задания;

при осуществлении традиционного рыболовства:

- для беспрепятственного прохода производителей кеты к рыболовным заборам Адо-Тымовского, Побединского и Буюкловского ЛРЗ, определить в зал. Терпения (зона деятельности Побединского и Буюкловского ЛРЗ), Ныйском зал. и в р. Тымь (зона деятельности Адо-Тымовского ЛРЗ) сроки добычи (вылова) с 11.09.2025 г. по 30.09.2025 г., при этом ввести проходной период с интервалом 4 дня пропуска (с понедельника по четверг (вклю-

чительно)) — 3 дня промысла (с пятницы по воскресенье (включительно)) при осуществлении данного вида рыболовства на р. Тымь, в Ныйском зал. и море на участке 7 км на юг от пролива Анучина — на север до протоки зал. Пильтун.

6. ИЗМЕНЕНИЕ ОБЪЕМОВ ДОБЫЧИ (ВЫЛОВА)

В зависимости от численности производителей тихоокеанских лососей, пропущенных в реки, и от заполнения ими нерестилищ, возможно изменение объемов их добычи в соответствии с действующим законодательством.

7. СРОКИ ПРЕДОСТАВЛЕНИЯ СВЕДЕНИЙ О ДОБЫЧЕ (ВЫЛОВЕ)

В целях своевременной подготовки научных рекомендаций, направленных на оперативное регулирование промысла тихоокеанских лососей, СахНИРО рекомендует Комиссии:

- установить пользователям, осуществляющим промышленное рыболовство тихоокеанских лососей на водных объектах Сахалинской области, обязанность представления в Сахалино-Курильское территориальное управление Росрыболовства сведений о добыче (вылове) тихоокеанских лососей по каждому выданному разрешению на добычу (вылов) водных биологических ресурсов, начиная с даты начала промысла в течение всего периода его действия, ежедневно в соответствии с п. 13.6а Правил рыболовства, а именно: не позднее 12 часов 00 минут суток, следующих за сутками, в которых осуществлялась добыча (вылов) анадромных видов рыб, добыча (вылов) которых регулируется ст. 29.1 166-ФЗ.

- Поручить Сахалинскому филиалу ФГБУ «Главрыбвод», выполняющему в рамках государственного задания мониторинг заполнения нерестилищ тихоокеанских лососей в Сахалинской области, представлять в Комиссию и в СахНИРО данные о заполнении нерестилищ на следующий день по факту выполнения исследований.

- Поручить СКТУ ежедневно направлять в адрес СахНИРО и ВНИРО сведения о добыче (вылове) тихоокеанских лососей (раздельно по видам рыб) по каждому выданному разрешению на добычу (вылов) водных биологических ресурсов, начиная с даты срока добычи (вылова), указанной в разрешении, в течение всего периода его действия.

8. ПРОВЕДЕНИЕ ГОСУДАРСТВЕННОГО МОНИТОРИНГА ПОДХОДОВ

СахНИРО совместно со специалистами Сахалинского филиала
ФГБУ «Главрыбвод» планирует выполнить исследования в рамках го-
сударственного мониторинга тихоокеанских лососей на участках, приве-
денных в табл. 7.

Таблица 7. Расстановка научных наблюдательных групп для обеспечения научного
сопровождения лососевой путины в Сахалинской области в 2025 году

№ п/п	Место проведения работ	Вид работ	Период работ	Координаты района сбора (десятичные)		Кол-во исполни- телей, чел.	Способ оценки численности нерестового запаса
				широта	долгота		
северо-восточный Сахалин							
1	Охотское море	сбор биостатистики	июль — октябрь	53,5889	142,9497	1	пешие обходы
2	р. Даги	сбор биостатистики	май — октябрь	52,1239	143,4639	1	пешие обходы
3	р. Тымь	сбор биостатистики	май — октябрь	51,7067	143,0033	1	пешие обходы
4	р. Лангери	сбор биостатистики	май — октябрь	50,3889	143,5933	1	пешие обходы
5	р. Пиленга	сбор биостатистики	июль — октябрь	50,1242	143,9231	1	пешие обходы
6	р. Нерпичья	сбор биостатистики	июль — октябрь	49,6556	144,0194	2	пешие обходы
7	р. Малая Хузи	сбор биостатистики	июль — август	50,3231	143,7892	3	авиаучет
8	р. Большая Хузи	сбор биостатистики	июль — сентябрь	50,1556	143,4533	3	авиаучет
зал. Терпения							
9	Поронай (г. Поронайск)	сбор биостатистики	май — октябрь	50,4839	142,9386	1	пешие обходы
10	р. Поронай	сбор биостатистики	май — октябрь	50,1836 49,6292	142,9197 143,0272	2	пешие обходы
11	р. Пугачевка	сбор биостатистики	май — октябрь	48,3356	142,8536	1	пешие обходы
12	р. Макарова			48,6278	142,7794		
13	р. Гребянка			48,4889	142,7244		

**СТРАТЕГИИ ПРОМЫСЛА ТИХООКЕАНСКИХ ЛОСОСЕЙ И ГОЛЫЦОВ
(ВИДЫ РОДА *SALVELINUS*) ДАЛЬНЕГО ВОСТОКА РОССИИ (НА 2025 ГОД)**

Таблица 7. Продолжение

№ п/п	Место проведения работ	Вид работ	Период работ	Координаты района сбора (десятичные)		Кол-во исполни- телей, чел.	Способ оценки численности нерестового запаса
				широта	долгота		
юго-восточный Сахалин							
14	с. Стародубское	сбор биостатистики	июль — октябрь	47,4117	142,8122	3	пешие обходы
15	р. Мануй			47,9039	142,5119		
16	р. Фирсовка			47,5603	142,5758		
17	р. Бахура			47,2211	143,0164		
18	р. Очепуха			46,9142	143,9097		
19	р. Вознесенка			47,0269	143,0531		
20	р. Ударница			46,7697	143,3694		
21	р. Найба			47,4339	142,7753		
22	с. Стародубское	сбор биостатистики	май — октябрь	47,4117	142,8122	3	пешие обходы
23	р. Мануй			47,9039	142,5128		
24	р. Фирсовка			47,5603	142,5758		
25	р. Бахура			47,2211	143,0164		
26	р. Очепуха			46,9142	143,9097		
27	р. Вознесенка			47,0269	143,0531		
28	р. Ударница			46,7697	143,3694		
29	р. Найба			47,4339	142,7753		
30	р. Вознесенка	сбор биостатистики	июнь — июль	47,0181	142,9753	3	авиаучет
31	р. Долинка	сбор биостатистики	июнь — август	46,9792	143,0761	3	авиаучет
32	р. Жуковка	сбор биостатистики	июнь — август	47,0742	142,9481	3	авиаучет
33	р. Фирсовка	сбор биостатистики	июль — август	47,6548	142,5758	3	авиаучет
34	Р. Дудинка	сбор биостатистики	июль — август	47,7503	142,5344	3	авиаучет
35	р. Лазовая	сбор биостатистики	июль — август	48,3603	142,6753	3	авиаучет
36	р. Лесная	сбор биостатистики	июль — август	48,5653	142,7594	3	авиаучет
залив Анива							
37	р. Таранай	сбор биостатистики	май — октябрь	46,6289	142,4389	1	пешие обходы
38	р. Островка	сбор биостатистики		46,4161	143,3333	1	пешие обходы
39	р. Урюм	сбор биостатистики	июль — август	46,6286	142,1303	3	авиаучет

**СТРАТЕГИИ ПРОМЫСЛА ТИХООКЕАНСКИХ ЛОСОСЕЙ И ГОЛЫЦОВ
(ВИДЫ РОДА *SALVELINUS*) ДАЛЬНЕГО ВОСТОКА РОССИИ (НА 2025 ГОД)**

Таблица 7. Продолжение

№ п/п	Место проведения работ	Вид работ	Период работ	Координаты района сбора (десятичные)		Кол-во исполни- телей, чел.	Способ оценки численности нерестового запаса
				широта	долгота		
40	р. Бачинская	сбор биостатистики	июль — август	46,5372	142,3403	3	авиаучет
41	р. Таранай	сбор биостатистики	июль — август	46,6278	142,4388	3	авиаучет
северо-западный Сахалин							
42	реки п-ова Шмидта, г. Оха	сбор биостатистики	июль — сентябрь	53,5889	142,9497	1	пешие обходы
43	п. Рыбновск (заездок)			53,2667	141,7833	1	пешие обходы
44	р. Волчанка	сбор биостатистики	октябрь	53,4083	142,4861	1	пешие обходы
45	р. Лангры	сбор биостатистики	октябрь	52,9819	142,0597		
юго-западный Сахалин							
46	р. Красноярка	сбор биостатистики	июль — октябрь	47,6667	141,9853	1	пешие обходы
47	р. Ассанай	сбор биостатистики		46,8028	141,9917	1	пешие обходы
48	р. Ясноморка	сбор биостатистики		46,7539	141,9983		пешие обходы
49	р. Ловецкая	сбор биостатистики		46,6947	141,9611		пешие обходы
50	р. Обутонай	сбор биостатистики		46,3233	142,0603		пешие обходы
Северные Курилы (о. Парамушир)							
51	р. Тухарка	сбор биостатистики	июнь - август	50,2211	155,5344	2	пешие обходы
				50,2214	155,6986		
Южные Курилы (о. Итуруп)							
52	р. Рыбачкая, п. Китовое	сбор биостатистики	июль - ноябрь	45,3922	147,9564	3	пешие обходы
Южные Курилы (о. Кунашир)							
53	р. Илюшина	сбор биостатистики	июнь - ноябрь	44,1519	145,9411	2	пешие обходы
54	р. Асин	сбор биостатистики	июль - сентябрь	43,9843	145,6247		
55	р. Серноводка	сбор биостатистики		43,9033	145,6389		

Учет численности пропущенных на нерест тихоокеанских лососей Сах-НИРО будет выполнять в ходе пеших маршрутов, а также с помощью инструментальных методов (аэрофотосъемка с помощью БПЛА) в сроки, указанные в табл. 8.

**СТРАТЕГИИ ПРОМЫСЛА ТИХООКЕАНСКИХ ЛОСОСЕЙ И ГОЛЫЦОВ
(ВИДЫ РОДА *SALVELINUS*) ДАЛЬНЕГО ВОСТОКА РОССИИ (НА 2025 ГОД)**

Таблица 8. Периоды учета производителей тихоокеанских лососей, пропущенных в водные объекты Сахалинской области

Район промысла	Горбуша		Кета	
	начало	окончание	начало	окончание
Побережье Западного Сахалина, в т.ч.				
Северо-западное побережье	01 июля	20 сентября	10 августа	30 октября
Юго-западное побережье	01 июля	15 сентября	25 августа	30 октября
Восточно-Сахалинская подзона, в т.ч.				
Северо-восточное побережье	20 июля	15 сентября	15 августа	30 октября
зал. Терпения	20 июля	15 сентября	15 августа	30 октября
Юго-восточное побережье	20 июля	15 сентября	15 августа	30 октября
зал. Анива	20 июля	15 сентября	15 августа	30 октября
Северные Курилы (Северо-Курильская зона и Камчатско-Курильская подзона (в границах Сахалинской области))	01 июля	15 сентября	10 августа	10 октября
Южные Курилы (зона Южно-Курильская), в т.ч.				
о. Итуруп	05 августа	30 сентября	15 августа	20 ноября
о. Кунашир	05 августа	30 сентября	15 августа	20 ноября

Примечание: сроки учета симы в реках Восточно-Сахалинской подзоны и юго-западного побережья о. Сахалин — 15 августа — 15 сентября; сроки учета нерки в реках Северных Курил (Северо-Курильская зона и Камчатско-Курильская подзона (в границах Сахалинской области) — 10 июля — 15 сентября, о. Итуруп — 10 июля — 15 сентября; сроки учета кижуча в реках Восточно-Сахалинской подзоны — 01 сентября — 30 ноября, в реках Северных Курил (Северо-Курильская зона и Камчатско-Курильская подзона (в границах Сахалинской области) — 10 июля — 15 сентября.

9. ОБЩИЕ ВОПРОСЫ ОРГАНИЗАЦИИ РЫБОЛОВСТВА ТИХООКЕАНСКИХ ЛОСОСЕЙ

1. СахНИРО обращается к Комиссии с просьбой поручить Сахалинскому филиалу ФГБУ «Главрыбвод» своевременно формировать для Комиссии предложения по ограничению промышленного, традиционного и любительского рыболовства в случае дефицита производителей тихоокеанских лососей для рыболовства в целях аквакультуры (воспроизводства) для государственных ЛРЗ.

2. СахНИРО рекомендует Комиссии определять места постановки орудий лова для традиционного рыболовства:

Городской округ «Ногликский»

- Ныйский залив — от мыса Аге, протяженностью 11 км на юг внутреннего водоема;
- Ныйский залив от мыса Такрво — на север 2 км;

- мыс Аге на юг 4 км по морскому побережью — 9 км от мыса Аге на юг по морскому побережью;
- Ныйский залив от реки Б. Вени — до мыса Баура;
- Село Ныш 1 км севернее и 1 км южнее села;
- Набильский залив от мыса Тамара до порта Морской терминал Набиль (Береговая база Кайган) (западное и восточное побережье).

Городской округ «Тымовский»

- Село Чир-Унвд 1 км севернее и 1 км южнее села;
- Село Арги-Паги 1 км севернее и 1 км южнее села.

3. В соответствии с Приказом 932 и Правилами рыболовства в проходные дни (периоды) вылов тихоокеанских лососей в целях промышленного, любительского и традиционного рыболовства не осуществляют.

Ставные невода приводят в нерабочее состояние до 24:00 (время местное) часов суток, предшествующих проходным дням. Перед приведением ставного невода в нерабочее состояние осуществляют зачистку его двора и садков от находящейся в них рыбы.

В период проходных дней (периодов) не допускается нахождение рыбы в садках, а также выполнение рыбопромысловых операций, в том числе перегонка рыбы из двора в садки и ее выливка, а также перевод ставных неводов в рабочее состояние.

4. Ставные невода приводятся в нерабочее состояние посредством закрытия центрального захода (заходов) всех установленных ловушек ставного невода и поднятием сетной части берегового крыла (100 м от берега). Перекрытие центрального захода (заходов) открывками осуществляется путем переноса растяжных открывков вдоль центрального троса таким образом, чтобы открывки встали перпендикулярно к центральному тросу. Крыло, установленное от береговой линии до первой ловушки, поднимается. При подвязывании сетной части крыла не допускается провис сетного полотна более чем на 1,0 м от поверхности воды.

5. Другие орудия добычи (вылова) как в морских, так и речных акваториях, до 24:00 (время местное) часов суток, предшествующих режиму проходных дней (периодов), снимают полностью.

6. Во всех районах промысла тихоокеанских лососей Сахалинской области, СахНИРО рекомендует Комиссии разрешить заблаговременную установку рам морских ставных неводов без навешивания сетного вооружения. Навеску сетной части морских ставных неводов разрешить за 2 дня до начала промысла.

РАЗДЕЛ 2.3. СТРАТЕГИЯ ПРОМЫСЛА ТИХООКЕАНСКИХ ЛОСОСЕЙ И ГОЛЬЦОВ (ВИДЫ РОДА *SALVELINUS*) В ХАБАРОВСКОМ КРАЕ

Цель настоящей стратегии промысла — достичь максимально возможных уловов за счет ведения рационального промысла, обеспечивающего пропуск в реки производителей тихоокеанских лососей и гольцов (виды рода *Salvelinus*) в объемах, необходимых для оптимального заполнения нерестилищ данных видов рыб.

Организацию, осуществление и регулирование промысла тихоокеанских лососей в Хабаровском крае проводят в соответствии:

- с Федеральным законом от 20 декабря 2004 года № 166-ФЗ «О рыболовстве и сохранении водных биологических ресурсов» (далее — 166-ФЗ);
- с приказами Минсельхоза России:
 - 06 мая 2022 года № 285 «Об утверждении правил рыболовства для Дальневосточного рыбохозяйственного бассейна» (далее — Правила рыболовства);
 - от 21 декабря 2023 года № 932 «Об утверждении Порядка деятельности комиссии по регулированию добычи (вылова) анадромных видов рыб» (далее — Приказ 932).

Региональная Комиссия по регулированию добычи (вылова) анадромных рыб (далее — Комиссия) в соответствии со ст. 29.1 166-ФЗ и в соответствии с Приказом 932 устанавливает объем, сроки, места добычи (вылова) и иные утверждаемые территориальным органом федерального органа исполнительной власти в области рыболовства условия добычи (вылова) анадромных видов рыб для осуществления промышленного рыболовства, организации любительского рыболовства, а также рыболовства в целях обеспечения ведения традиционного образа жизни и осуществления традиционной хозяйственной деятельности коренных малочисленных народов Севера, Сибири и Дальнего Востока Российской Федерации (далее — традиционное рыболовство).

В Хабаровском крае Комиссия принимает решение на основе научных материалов, рекомендаций и предложений (далее — научные рекомендации) Хабаровского филиала ГНЦ РФ ФГБНУ «ВНИРО» («ХабаровскНИРО») (далее — ХабаровскНИРО) и Департамента анадромных рыб России ГНЦ РФ ФГБНУ «ВНИРО» (далее — ВНИРО).

1. РАЙОНЫ ОСУЩЕСТВЛЕНИЯ РЫБОЛОВСТВА ТИХООКЕАНСКИХ ЛОСОСЕЙ И ГОЛЬЦОВ (ВИДЫ РОДА *SALVELINUS*)

В Хабаровском крае расположены 3 промысловых района, в которых добывают (вылавливают) тихоокеанских лососей и гольцов (виды рода *Salvelinus*) (рис. 1):

- Северо-Охотоморская подзона (в границах Хабаровского края) — от траверза г. Плоская на севере до о. Байдукова на юге (далее — Северо-Охотоморская подзона), включающее следующие подрайоны (группы рыболовных участков (далее — группы РЛУ)):

- Охотская группа РЛУ — внутренние водные объекты и морские воды, прилегающие к территории Охотского муниципального округа Хабаровского края;
- Аяно-Майская группа РЛУ — внутренние водные объекты и морские воды, прилегающие к территории Аяно-Майского муниципального района Хабаровского края;
- Тугуро-Чумиканская группа РЛУ — внутренние водные объекты и морские воды, прилегающие к территории Тугуро-Чумиканского муниципального района Хабаровского края;
- группа РЛУ Сахалинский залив — внутренние водные объекты и морские воды, прилегающие к территории Николаевского муниципального района Хабаровского края;

- р. Амур и Амурский лиман¹, включающие:

- р. Амур и северную часть Амурского лимана²;
- южную часть Амурского лимана;

- подзона Приморье (в границах Хабаровского края) (далее — подзона Приморье), включающее следующие подрайоны (группы рыболовных участков (далее — группы РЛУ)):

- северная группа РЛУ — морские воды подзоны Приморье от м. Лазарева до м. Датта;
- центральная группа РЛУ — морские воды подзоны Приморье от м. Датта до м. Красный Партизан;
- южная группа РЛУ — морские воды подзоны Приморье от м. Красный Партизан до м. Золотой.

¹ Границы Амурского лимана: под северной границей Амурского лимана принимается граница между Северо-Охотоморской подзоной и подзоной Приморье (Приложение №1 к Правилам рыболовства); южная граница Амурского лимана проходит по линии м. Лазарева — м. Погиби.

² Граница между северной и южной частями Амурского лимана условно проходит по устью р. Томэри.

**СТРАТЕГИИ ПРОМЫСЛА ТИХООКЕАНСКИХ ЛОСОСЕЙ И ГОЛЬЦОВ
(ВИДЫ РОДА *SALVELINUS*) ДАЛЬНЕГО ВОСТОКА РОССИИ (НА 2025 ГОД)**

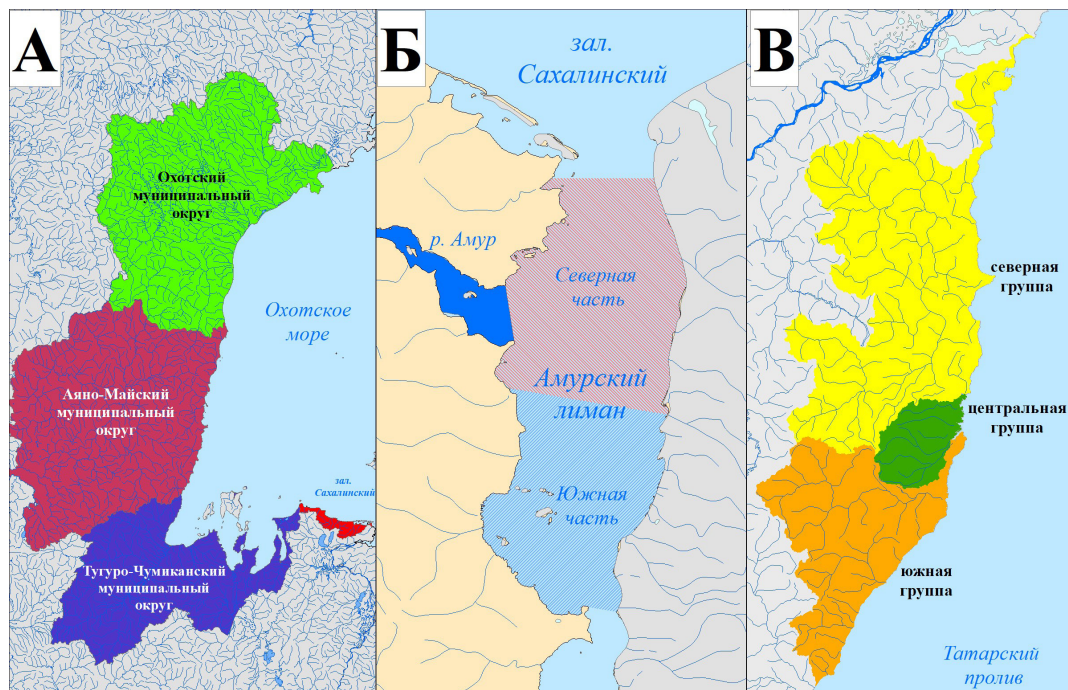


Рис. 1. Карта-схема промысловых районов/подрайонов Хабаровского края в 2025 г.:
А — Северо-Охотоморская подзона; Б — р. Амур и Амурский лиман;
В — подзона Приморье

2. ОБЪЕМЫ ДОБЫЧИ (ВЫЛОВА) ТИХООКЕАНСКИХ ЛОСОСЕЙ И ГОЛЬЦОВ (ВИДЫ РОДА *SALVELINUS*)

Решением Отраслевого Совета по промысловому прогнозированию при Федеральном агентстве по рыболовству (протокол от 24 января 2025 года № 1) в 2025 году прогнозируемый объем добычи (вылова) тихоокеанских лососей в Хабаровском крае установлен на уровне 36299 т, из них горбуша — 9 500, кета — 25 889, нерка — 200, кижуч — 700 т (табл. 1). Согласно Приложению № 1 к протоколу заседания биологической секции Ученого совета ГНЦ РФ ФГБНУ «ВНИРО» от 22 ноября 2024 года № 69, ПВ гольцов (виды рода *Salvelinus*) на 2025 год в Хабаровском крае рекомендовано установить на уровне 1524 т, которые ХабаровскНИРО рекомендует Комиссии распределить: Северо-Охотоморская подзона — 1500 т, подзона Приморье — 24 т (табл. 1).

**СТРАТЕГИИ ПРОМЫСЛА ТИХООКЕАНСКИХ ЛОСОСЕЙ И ГОЛЬЦОВ
(ВИДЫ РОДА *SALVELINUS*) ДАЛЬНЕГО ВОСТОКА РОССИИ (НА 2025 ГОД)**

Таблица 1. ПВ тихоокеанских лососей и гольцов (виды рода *Salvelinus*)
в Хабаровском крае в 2025 году (т)¹

Район промысла	Всего	Без учета гольцов (виды рода <i>Salvelinus</i>)	В том числе					
			горбуша	кета	нерка	кижуч	сима	гольцы (виды рода <i>Salvelinus</i>)
Северо-Охотоморская подзона	22 100	20 600	6 000	13 700	200	700	–	1 500
Река Амур и Амурский лиман ²	12 989	12 989	1 000	11 989	–	–	–	–
Подзона Приморье (за исключением Амурского лимана)	2 734	2 710	2 500	200	–	–	10	24
ИТОГО	37 823	36 299	9 500	25 889	200	700	10	1 524

Примечание:

¹ — для всех видов рыболовства;

² — включая вылов:

летней кеты в бассейне р. Амур и в Амурском лимане — 1 289 т;

осенней кеты в бассейне р. Амур и в Амурском лимане — 10 700 т.

3. РЕКОМЕНДУЕМАЯ СИСТЕМА ОРГАНИЗАЦИИ РЫБОЛОВСТВА ТИХООКЕАНСКИХ ЛОСОСЕЙ И ГОЛЬЦОВ (ВИДЫ РОДА *SALVELINUS*)

В 2025 году ХабаровскНИРО рекомендует Комиссии:

1) в *Северо-Охотоморской подзоне*:

- устанавливать объемы добычи (вылова) тихоокеанских лососей и гольцов (виды рода *Salvelinus*) по водным объектам и их частям (группам РЛУ);
- для традиционного рыболовства — определять места добычи (вылова) в пределах группы РЛУ Охотский округ;

2) в *реке Амур и Амурском лимане* в связи со снижением запасов тихоокеанских лососей:

- устанавливать объемы добычи (вылова) тихоокеанских лососей и гольцов (виды рода *Salvelinus*) по юридическим лицам и индивидуальным предпринимателям, у которых возникло право на добычу (вылов) анадромных видов рыб;

- для промышленного рыболовства не определять места добычи (вылова) и не устанавливать объемы добычи (вылова) осенней кеты в р. Амур выше с. Б-Михайловское, летней кеты и горбуши выше линии пос. Тыр — устье р. Амгунь;

- для промышленного рыболовства определить в качестве мест добычи (вылова) тихоокеанских лососей и гольцов (виды рода *Salvelinus*) в северной части Амурского лимана не более 6 РЛУ;

- для традиционного рыболовства — определять места добычи (вылова) в бассейне р. Амур;

3) в подзоне Приморье (за исключением Амурского лимана):

- устанавливать объемы добычи (вылова) тихоокеанских лососей и гольцов (виды рода *Salvelinus*) по водным объектам и их частям (группам РЛУ);

- для традиционного рыболовства определять места добычи (вылова) и устанавливать объемы добычи (вылова) тихоокеанских лососей и гольцов (виды рода *Salvelinus*) в р. Тумнин в период массового года на срок не более 10–15 суток по каждому виду.

4. СРОКИ НАЧАЛА И ЗАПРЕТА РЫБОЛОВСТВА

Исходя из многолетних сроков нерестовых подходов тихоокеанских лососей и гольцов (виды рода *Salvelinus*), ХабаровскНИРО рекомендует Комиссии в 2025 году установить сроки начала и запрета их рыболовства в соответствии с данными, приведенными в табл. 2.

В зависимости от численности производителей тихоокеанских лососей, пропущенных в реки, и от заполнения ими нерестилищ, сроки начала и запрета промышленного, любительского и традиционного рыболовства могут быть скорректированы по решению Комиссии на основании научных рекомендаций ХабаровскНИРО и ВНИРО.

**СТРАТЕГИИ ПРОМЫСЛА ТИХООКЕАНСКИХ ЛОСОСЕЙ И ГОЛЬЦОВ
(ВИДЫ РОДА *SALVELINUS*) ДАЛЬНЕГО ВОСТОКА РОССИИ (НА 2025 ГОД)**

Таблица 2. Сроки начала и запрета промышленного, любительского и традиционного рыболовства тихоокеанских лососей и гольцов (виды рода *Salvelinus*) в Хабаровском крае в 2025 г.

Район промысла	Сроки рыболовства	
	начало	запрет
Северо-Охотоморская подзона	01 июля ¹	15 октября
Река Амур и Амурский лиман ²	20 июля	15 октября
Подзона Приморье (за исключением Амурского лимана)	30 мая	10 октября

Примечание:

¹ — для группы РЛУ Охотского округа 05 июля;

² — срок начала рекомендуется для первого относительно устья Амура участка, в последующем начало рыболовства по участкам длиной по 30-50 км с продвижением вверх по течению, со смещением на 1 сутки, аналогично и закрытие, дата закрытия рекомендована для последнего участка.

5. ПРОХОДНЫЕ ДНИ (ПЕРИОДЫ)

ХабаровскНИРО рекомендует Комиссии установить следующий режим проходных периодов (дней):

- Северо-Охотоморская подзона:
 - в реках подзоны (за исключением рек Кухтуй, Охота и Тугур) — 2 дня в неделю, в р. Охота — 3 дня в неделю, в р. Кухтуй — 4 дня в неделю, в р. Тугур — 1 день в неделю;
 - р. Амур и Амурском лимане, по участкам длиной 30–50 км, со смещением на одни сутки:
 - для ставных неводов, ставных неводов типа «заездок» и для закидных неводов — 1 день в неделю;
 - для сетных орудий добычи (плавные сети) — день через день или два дня через два;
 - дополнительно установить ежедневные проходные дни для запуска производителей летней кеты, конкретные сроки рекомендовать исходя из результатов государственного мониторинга миграции летней кеты, проводимого ХабаровскНИРО;
- подзона Приморье:
 - в центральном подрайоне (группе РЛУ) (от м. Красный Партизан до бух. Датта) — 2 дня в неделю.

Дополнительно во всех районах ХабаровскНИРО рекомендует Комиссии:

- установить на РЛУ, расположенных в реках, ежедневные проходные периоды для лова сетями в темное время суток — с 23:00 до 06:00 часов;
- не устанавливать проходные дни (периоды) на РЛУ для организации любительского рыболовства, на которых в качестве орудий лова используются только удебные орудия лова (спиннинги, удочки, нахлыст и т.п.).

В зависимости от численности производителей тихоокеанских лососей, пропущенных в реки, и от заполнения ими нерестилищ режим проходных дней (периодов) для промышленного, любительского и традиционного рыболовства может быть скорректирован по решению Комиссии на основании научно обоснованных рекомендаций ВНИРО и ХабаровскНИРО.

6. ИЗМЕНЕНИЕ ОБЪЕМОВ ДОБЫЧИ (ВЫЛОВА)

В зависимости от численности производителей тихоокеанских лососей и гольцов (виды рода *Salvelinus*), пропущенных в реки, и от заполнения ими нерестилищ, возможно изменение объемов их добычи (вылова) в соответствии с действующим законодательством.

7. СРОКИ ПРЕДСТАВЛЕНИЯ СВЕДЕНИЙ О ДОБЫЧЕ (ВЫЛОВЕ)

В целях своевременной подготовки научных рекомендаций, направленных на оперативное регулирование промысла тихоокеанских лососей, ХабаровскНИРО рекомендует Комиссии:

- ХабаровскНИРО рекомендует Комиссии установить пользователям, осуществляющим рыболовство тихоокеанских лососей на водных объектах Хабаровского края, обязанность предоставления в Амурское территориальное управление Росрыболовства сведений о добыче (вылове) тихоокеанских лососей (раздельно по видам рыб) по каждому выданному разрешению на добычу (вылов) водных биологических ресурсов, начиная с даты срока добычи (вылова), указанной в разрешении, в течение всего периода его действия, ежесуточно в соответствии с п. 13.6а Правил рыболовства, т.е. не позднее 10 часов 00 минут суток, следующих за сутками, в которых осуществлялась добыча (вылов) анадромных видов рыб, добыча (вылов) которых регулируется ст. 29.1 № 166-ФЗ с указанием используемых

**СТРАТЕГИИ ПРОМЫСЛА ТИХООКЕАНСКИХ ЛОСОСЕЙ И ГОЛЬЦОВ
(ВИДЫ РОДА *SALVELINUS*) ДАЛЬНЕГО ВОСТОКА РОССИИ (НА 2025 ГОД)**

орудий лова. Отчетность осуществляется по форме, определяемой Амурским территориальным управлением Росрыболовства.

- Поручить с РЛУ, установленных для государственного мониторинга подходов тихоокеанских лососей и гольцов (виды рода *Salvelinus*) в водных объектах Хабаровского края, предоставлять в ХабаровскНИРО отчетность по формам согласно табл. 3 и 4.

- Поручить Амурскому территориальному управлению ежедневно направлять в адрес ХабаровскНИРО и ВНИРО сведения о добыче (вылове) тихоокеанских лососей (раздельно по видам рыб) по каждому выданному разрешению на добычу (вылов) водных биологических ресурсов, начиная с даты срока добычи (вылова), указанной в разрешении, в течение всего периода его действия.

Таблица 3. Информация о количестве орудий лова при осуществлении промышленного рыболовства в 2024 году
Наименование предприятия: _____

РЛУ №, название	Наименование орудия лова	Кол-во, шт.	Контактное лицо (ФИО, телефон)	Примечание (дата постановления орудий лова)
Пример заполнения				
РЛУ № 115, «р. Амур — Поповский»	Невод ставной Сеть плавная	1 20	Иванов Иван Иванович, 8-909-909-90-90	01.07.2025

Примечание: заполняется один раз перед началом лова с приложением схемы расстановки ставных орудий лова в пределах РЛУ; контактная информация указывается того лица, которое может в оперативном режиме предоставить данные о ходе промысла.

Таблица 4. Информация об уловах при осуществлении промышленного рыболовства в 2025 году

Наименование предприятия: _____
РЛУ: _____

Дата	Плавные сети			Улов ставных орудий лова, т			Суммарный вылов, тонн	
	количество сплавов, шт.	вылов, т		количество переборок, шт.	вылов, т			
		горбуша	кета		горбуша	кета	горбуша	кета
Пример заполнения								
01.07.25	20	3,0	2,5	1	25,0	30,0	28,0	32,5

Примечание: таблица заполняется один раз в день отдельно для ставных и плавных орудий лова. Если орудия лова проверяются чаще, чем один раз в день, то в таблице приводится суммарный улов за сутки с указанием количества сплавов (переборков) орудий лова.

8. ПРОВЕДЕНИЕ ГОСУДАРСТВЕННОГО МОНИТОРИНГА ПОДХОДОВ ТИХООКЕАНСКИХ ЛОСОСЕЙ И ГОЛЬЦОВ (ВИДЫ РОДА *SALVELINUS*)

Перечень водных объектов Хабаровского края, на которых ХабаровскНИРО планирует провести государственный мониторинг подходов тихоокеанских лососей и гольцов (виды рода *Salvelinus*), приведен в табл. 5.

Для осуществления государственного мониторинга подходов тихоокеанских лососей и гольцов (виды рода *Salvelinus*) в водные объекты Хабаровского края, ХабаровскНИРО ходатайствует перед Комиссией о предоставлении следующих РЛУ:

- **Северо-Охотоморская подзона:**

- Охотский муниципальный район: р. Охота — РЛУ № 15 «Охотинский-1», р. Кухтуй — РЛУ № 62 «Лиманный», р. Иня — РЛУ № 88 «Антипка» и РЛУ № 89 «Новоинской»;
- Аяно-Майский муниципальный район: р. Алдома — РЛУ № 4 «р. Алдома, Алдомский-1», Охотское море — РЛУ № 1 «Охотское море, Эсканский» и РЛУ № 15 «Охотское море, Оджанский», р. Немуй — РЛУ № 1 «р. Немуй, Немуйский»;
- Тугуро-Чумиканский муниципальный район: Охотское море — РЛУ № 3 «Охотское море, зал. Николая-2», РЛУ № 4 «Охотское море, Залив Николая-3», РЛУ № 10 «Охотское море, Тугурский залив — 1», РЛУ № 14 «Охотское море, Удской-1», р. Тугур — РЛУ № 4 «р. Тугур», РЛУ № 35 «р. Тугур, Эваканский», р. Конин — РЛУ № 6 «р. Конин»;
- зал. Сахалинский: РЛУ № 37 Власьевский, РЛУ № 40 «Кольский», РЛУ № 41 «Перовский», РЛУ № 44 «Александровский», РЛУ № 45 «Чкаловский-2»;

- **Амурский лиман:**

- РЛУ № 6 «Амурский лиман, мыс Берха», РЛУ № 7 «Амурский лиман, Чомэнский», РЛУ № 12 «Амурский лиман, Джаоренский-1», РЛУ № 13 «Амурский лиман, Джаоренский-2», РЛУ № 15 «Амурский лиман, Хузинский-1», РЛУ № 24 «Амурский лиман, Покровский», РЛУ № 28 «Амурский лиман, Пуирский», РЛУ № 32 «Амурский лиман, Лангровый»;

**СТРАТЕГИИ ПРОМЫСЛА ТИХООКЕАНСКИХ ЛОСОСЕЙ И ГОЛЬЦОВ
(ВИДЫ РОДА *SALVELINUS*) ДАЛЬНЕГО ВОСТОКА РОССИИ (НА 2025 ГОД)**

Таблица 5. Планируемые работы по учету производителей тихоокеанских лососей для обеспечения научного сопровождения лососевой путины в Хабаровском крае в 2025 г.

№ п/п	Место проведения работ	Вид работ	Период работ	Координаты района сбора (десятичные)		Кол-во исполни- телей, чел.	Способ оценки численности нерестового запаса
				широта	долгота		
Охотский район							
1	р. Кухтуй	сбор биостатистики, контрольные заметы	июль – сентябрь	59,37556	143,21083	1	контрольные заметы, учет с использованием БПЛА
2	р. Охота	сбор биостатистики, контрольные заметы	июль – сентябрь	59,35611	143,05417	1	контрольные заметы, учет с использованием БПЛА
3	р. Урак	сбор биостатистики	июль – сентябрь	59,29361	142,84028	1	учет с использованием БПЛА
Аяно-Майский район							
4	р. Алдома	сбор биостатистики, контрольные заметы	июль – сентябрь	56,82444	138,38778	1	контрольные заметы
Тугуро-Чумиканский район							
5	р. Тугур	сбор биостатистики, контрольные заметы	июль – сентябрь	53,61806	136,68444	1	контрольные заметы
6	р. Уда	сбор биостатистики, контрольные заметы	июль – сентябрь	54,70167	135,21389	1	контрольные заметы
Сахалинский залив							
7	р. Коль	сбор биостатистики	июль – сентябрь	53,62306	140,58167	1	учет с использованием БПЛА
8	р. Тывлинка	сбор биостатистики	июль – сентябрь	53,76861	140,35583	1	учет с использованием БПЛА

**СТРАТЕГИИ ПРОМЫСЛА ТИХООКЕАНСКИХ ЛОСОСЕЙ И ГОЛЫЦОВ
(ВИДЫ РОДА *SALVELINUS*) ДАЛЬНЕГО ВОСТОКА РОССИИ (НА 2025 ГОД)**

Таблица 5. Продолжение

№ п/п	Место проведения работ	Вид работ	Период работ	Координаты района сбора (десятичные)		Кол-во исполни- телей, чел.	Способ оценки численности нерестового запаса
				широта	долгота		
Бассейн р. Амур							
9	р. Амгунь	сбор биостатистики, контрольные сплавы	июнь –сентябрь	52,92722	139,68194	2	контрольные сплавы
10	р. Амур (90-100 км)	сбор биостатистики, контрольные сплавы	июнь — сентябрь	52,93833	139,68194	2	контрольные сплавы
11	р. Амур (500-550 км)	сбор биостатистики, контрольные сплавы	сентябрь	50,65667	137,25833	1	контрольные сплавы
12	р. Амур (930-950 км)	сбор биостатистики, контрольные сплавы	сентябрь	48,34028	134,89899	1	контрольные сплавы
Реки Подзоны Приморье							
13	р. Тумнин	сбор биостатистики, контрольные постановки	июль-сентябрь	49,26778	140,30167	1	контрольные постановки
14	р. Ботчи	сбор биостатистики, контрольные постановки	июль-сентябрь	47,97889	139,52722	1	контрольные постановки
15	р. Май	сбор биостатистики, контрольные постановки	июль-сентябрь	48,99833	140,17611	1	контрольные постановки

- **р. Амур:**

- Николаевский муниципальный район: РЛУ № 3 Река Амур, «Чадбахский», РЛУ № 15 «Река Амур, Подгорненский», РЛУ № 18 «Река Амур, Какинский-2», РЛУ № 25 «Река Амур, Сахаровский»; РЛУ № 29 «Река Амур, Верхний В», РЛУ № 44 «Река Амур, Верхний Д», РЛУ № 46 «Река Амур, Цаплиный», РЛУ № 70 «Река Амур, Чныррахский»;
- Ульяновский муниципальный район: РЛУ № 11 «Река Амур, Тырский», РЛУ № 97 «Река Амур, Тахтинский-2», РЛУ № 111 «Река Амур, Большемихайловский»;
- Нанайский муниципальный район: РЛУ 4 «Река Амур, Эморонский-2»;

- **подзона Приморье:**

- РЛУ № 15, РЛУ № 16, РЛУ № 10 «Бухта Силантьева», РЛУ № 26 «Бухта Серебряная», РЛУ № 11 «Татарский пролив, Кармай», РЛУ № 12 «Ботчинский-3», РЛУ № 13 «Ботчинский-4», РЛУ № 25 «Коппинский-4».

9. ОБЩИЕ ВОПРОСЫ ОРГАНИЗАЦИИ ПРОМЫСЛА ТИХООКЕАНСКИХ ЛОСОСЕЙ И ГОЛЬЦОВ (ВИДЫ РОДА *SALVELINUS*)

1. В соответствии с Приказом 932 и Правилами рыболовства в проходные дни (периоды) вылов тихоокеанских лососей и гольцов (виды рода *Salvelinus*) в целях промышленного, любительского и традиционного рыболовства не осуществляют.

2. ХабаровскНИРО рекомендует Комиссии разрешить заблаговременную установку рам ставных неводов и строительство оснований и вспомогательных сооружений ставных неводов типа «заездок», а навеску сетного вооружения — за 2 дня до даты начала промысла.

3. Ставные невода приводят в нерабочее состояние закрытием входных устьев ловушек до 24:00 (время местное) часов суток, предшествующих проходным дням. Перед приведением ставного невода в нерабочее состояние осуществляется зачистка его двора и садков от находящейся в них рыбы.

4. Ставные невода типа «заездок» приводят в нерабочее состояние поднятием способа и всех его сетных элементов над поверхностью воды до 24:00 (время местное) часов суток, предшествующих проходному периоду.

5. Другие орудия добычи (вылова) как на морских, так и на речных РЛУ до 24:00 (время местное) часов суток, предшествующих проходному периоду, снимают полностью.

6. В период проходных дней (периодов) не допускается нахождение рыбы в садках ставных неводов и ставных неводов типа «заездок», а также выполнение рыбопромысловых операций, в том числе перегонка рыбы из двора в садки и ее выливка, а также перевод ставных неводов в нерабочее состояние.

7. ХабаровскНИРО рекомендует Комиссии установить на РЛУ, расположенных в реках, ежедневные проходные периоды для лова сетями — с 23:00 до 06:00 часов.

РАЗДЕЛ 2.4. СТРАТЕГИЯ ПРОМЫСЛА ТИХООКЕАНСКИХ ЛОСОСЕЙ И ГОЛЬЦОВ (ВИДЫ РОДА *SALVELINUS*) В МАГАДАНСКОЙ ОБЛАСТИ

Основная цель настоящей стратегии промысла — достичь максимально возможных уловов за счет ведения рационального промысла, обеспечивающего пропуск в реки производителей тихоокеанских лососей и гольцов (виды рода *Salvelinus*) в объемах, необходимых для оптимального заполнения нерестилищ данных видов рыб.

Организацию, осуществление и регулирование промысла тихоокеанских лососей и гольцов (виды рода *Salvelinus*) в Магаданской области проводят в соответствии:

- с Федеральным законом от 20 декабря 2004 года № 166-ФЗ «О рыболовстве и сохранении водных биологических ресурсов» (далее — 166-ФЗ);
- с приказами Минсельхоза России:
 - от 06 мая 2022 года № 285 «Об утверждении правил рыболовства для Дальневосточного рыбохозяйственного бассейна» (далее — Правила рыболовства);
 - от 21 декабря 2023 № 932 «Об утверждении Порядка деятельности комиссии по регулированию добычи (вылова) анадромных рыб» (далее — Приказ 932).

Региональная Комиссия по регулированию добычи (вылова) анадромных рыб (далее — Комиссия) в соответствии со ст. 29.1 166-ФЗ и в соответствии с Приказом 932 устанавливает объем, сроки, места добычи (вылова) и иные утверждаемые территориальным органом федерального органа исполнительной власти в области рыболовства условия добычи (вылова) анадромных видов рыб для осуществления промышленного рыболовства, организации любительского рыболовства, а также рыболовства в целях обеспечения ведения традиционного образа жизни и осуществления традиционной хозяйственной деятельности коренных малочисленных народов Севера, Сибири и Дальнего Востока Российской Федерации (далее — традиционное рыболовство, КМНС).

В Магаданской области Комиссия принимает решение на основе научных материалов, рекомендаций и предложений (далее — научные рекомендации) Магаданского филиала ГНЦ РФ ФГБНУ «ВНИРО» («МагаданНИРО») (далее — МагаданНИРО) и Департамента анадромных рыб России ГНЦ РФ ФГБНУ «ВНИРО» (далее — ВНИРО).

1. РАЙОНЫ ОСУЩЕСТВЛЕНИЯ РЫБОЛОВСТВА ТИХООКЕАНСКИХ ЛОСОСЕЙ И ГОЛЬЦОВ (ВИДЫ РОДА *SALVELINUS*)

Охотоморское побережье Магаданской области простирается от р. Иттитят (бух. Причальная) на северо-востоке до ручья без названия, расположенного на 5 км западнее м. Острый ($59^{\circ}38'93''$ с. ш., $147^{\circ}03'07''$ в. д.), на юго-западе. По точке с координатами $59^{\circ}14'$ с.ш. $153^{\circ}30'$ в.д., расположенной на побережье зал. Бабушкина, и далее по генеральной линии, проходящей между обобщенными бассейнами рек Средняя — Яма и Буксенджа (Буксэндя) — Сиглан — Ола, подразделяется на 2 промысловых района: зал. Шелихова (гижигинская и ямская группы рек) и Тауйская губа (ольская и тауйская группы рек) (рис. 1).

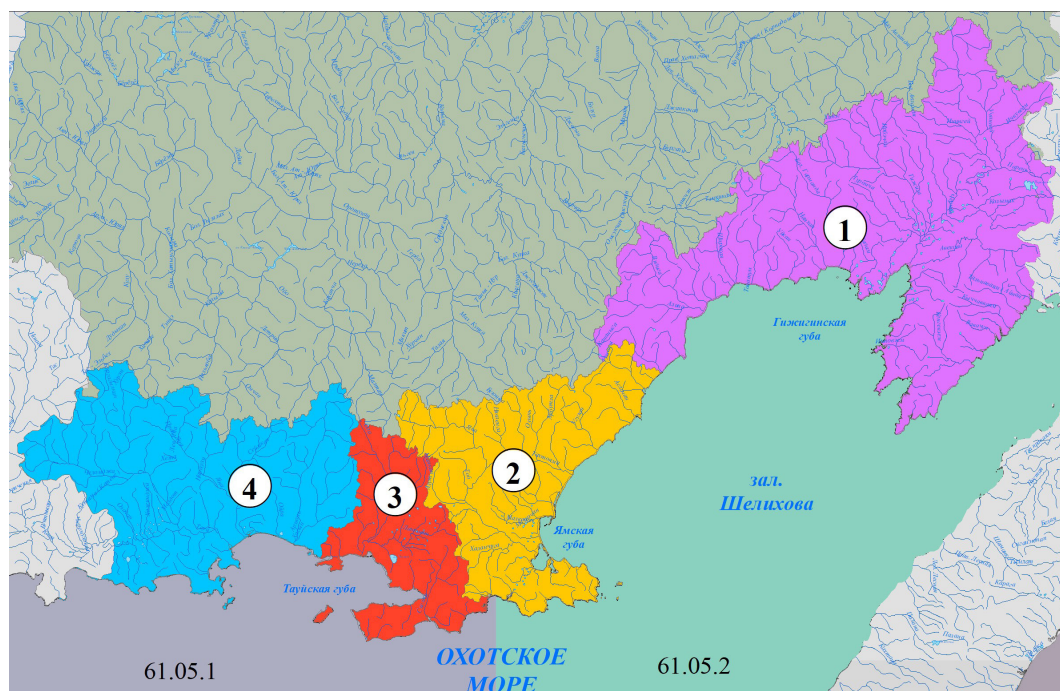


Рис. 1. Карта-схема промысловых районов Магаданской области в 2025 г.

Примечание: группы рек: 1 — гижигинская, 2 — ямская, 3 — ольская, 4 — тауйская, 61.05.1 — Северо-Охотоморская подзона, 61.05.2 — Западно-Камчатская подзона

2. ОБЪЕМЫ ДОБЫЧИ (ВЫЛОВА) ТИХООКЕАНСКИХ ЛОСОСЕЙ И ГОЛЬЦОВ (ВИДЫ РОДА *SALVELINUS*)

Решением Отраслевого совета по промысловому прогнозированию при Федеральном агентстве по рыболовству (протокол от 24 января 2025 года № 1) в 2025 г. прогнозируемый объем добычи (вылова) тихоокеанских лососей в Магаданской области установлен на уровне 9 840 т, из них горбуша — 7 800, кета — 1 770, кижуч — 220, нерка — 50 т (табл. 1). Согласно Приложению № 1 к протоколу заседания Биологической секции Ученого совета ГНЦ РФ ФГБНУ «ВНИРО» от 22 ноября 2024 года № 69, ПВ гольцов (виды рода *Salvelinus*) на 2025 г. в Магаданской области рекомендовано установить на уровне 525 т, которые МагаданНИРО рекомендует Комиссии распределить: Северо-Охотоморская подзона — 227 т, Западно-Камчатская подзона — 298 т, с возможностью перераспределения ПВ гольцов (виды рода *Salvelinus*) между указанными подзонами (табл. 1).

Таблица 1. Объем прогнозируемого объема вылова тихоокеанских лососей и гольцов (виды рода *Salvelinus*) в Магаданской области в 2025 г. (т)

Район промысла	Всего	Без гольцов (виды рода <i>Salvelinus</i>)	В том числе				
			горбуша	кета	нерка	кижуч	гольцы (виды рода <i>Salvelinus</i>)
Северо-Охотоморская подзона (в границах Магаданской области) и Западно-Камчатская подзона (в границах Магаданской области)	10 365	9 840	7 800	1 770	220	50	525

3. РЕКОМЕНДУЕМАЯ СИСТЕМА ОРГАНИЗАЦИИ РЫБОЛОВСТВА ТИХООКЕАНСКИХ ЛОСОСЕЙ И ГОЛЬЦОВ (ВИДЫ РОДА *SALVELINUS*)

Согласно промысловой статистике за последние пятнадцать лет, в Магаданской области наблюдается изменение вклада промысловых районов в вылов тихоокеанских лососей. Так, в ряду нечетных лет доля горбуши Тауйской губы в общих уловах вида в регионе снизилась с 60,0 до 23,2%. Соответственно, доля вылова горбуши зал. Шелихова выросла до 76,8%. Сходная картина наблюдается и у кеты. В целях регулирования промыс-

**СТРАТЕГИИ ПРОМЫСЛА ТИХООКЕАНСКИХ ЛОСОСЕЙ И ГОЛЬЦОВ
(ВИДЫ РОДА *SALVELINUS*) ДАЛЬНЕГО ВОСТОКА РОССИИ (НА 2025 ГОД)**

ла тихоокеанских лососей МагаданНИРО рекомендует Комиссии распределить объемы вылова в промысловых районах в соответствии с табл. 2.

Таблица 2. Распределение объемов добычи (вылова) тихоокеанских лососей для промышленного рыболовства по группам рек в 2025 г., в %

Группа рек	Вид водных биологических ресурсов			
	горбуша	кета	нерка	кижуч
Гижигинская группа	54	43	41	1
Ямская группа	16	33	18	19
Ольская группа	30	5	33	11
Тауйская группа			8	69

Таблица 3. Рекомендуемое формирование групп рыболовных участков (далее — РЛУ) при осуществлении промышленного рыболовства на рыболовных участках с использованием ставных неводов* в 2025 г.

№	Тип участков	Водный объект / группа водных объектов	Количество РЛУ*, расположенных на акватории водных объектов
1	морские	бух. Екатерины, Безымянная, Тихая, Наяханская губа (от акватории Гижигинской губы (р-н бухты Екатерины) до акватории Наяханской губы (руч. Баркычан) включительно)	до 6 участков
2	морские, речные	реки Малкачан, Иреть, Тахтояма, Угулан, Булун, Наслачан, Туманы (от зал. Малкачанский до р. Туманы включительно)	до 8 участков
3	морские	реки Сиглан, Сивуч, Буксенджа, Средняя, Накхатанджа, Шкиперова (от зал. Забияка до зал. Бабушкина включительно)	до 2 участков
4	морские	зал. Одян, Ольский рейд (от м. Плоский до м. Кир включительно)	до 11 участков
5	морские	бух. Гертнера (от устья р. Ола (59°57' с. ш. 151°22' в. д.) до м. Красный)	до 4 участков

Примечание: * — РЛУ, включаемые в группы в случае использования ставных неводов:

- 6 участков: РЛУ «бухта Екатерины» РЛУ «бухта Безымянная № 2», РЛУ «Бухта Тихая № 1», РЛУ «Бухта Тихая № 2», РЛУ «Бухта Тихая № 3», РЛУ «руч. Баркычан»;
- 8 участков: РЛУ «р. Туманы № 1», РЛУ «р. Туманы № 2», РЛУ «р. Наслачан», РЛУ «р. Булун», РЛУ «р. Угулан», РЛУ «р. Тахтояма», РЛУ «р. Иреть», РЛУ «р. Малкачан»;
- 2 участка: РЛУ «зал. Бабушкина», РЛУ «р. Сиглан»;
- 11 участков: РЛУ «р. Медвежий», РЛУ «р. Умара № 2», РЛУ «з. Одян № 1», РЛУ «мыс Горбатый», РЛУ «р. Нюрчан № 2», РЛУ «3 речка», РЛУ «1 речка», РЛУ «руч. Стариковы воды», РЛУ «Лежбище», РЛУ «Мыс Харбиз», РЛУ «Мыс Кир»;
- 4 участка: РЛУ «Нюклинский № 1», РЛУ «Нюклинский № 2», РЛУ «Нюклинский № 4», РЛУ «Кенгали».

Комиссия на основании научно обоснованных рекомендаций МагаданНИРО устанавливает пользователям объемы добычи (вылова) тихоокеанских лососей и гольцов (виды рода *Salvelinus*) в рыбопромысловых районах на отдельных РЛУ или на группы РЛУ. Вылов тихоокеанских лососей и гольцов (виды рода *Salvelinus*) на закрепленных за пользователями РЛУ, входящих в группу РЛУ, осуществляется в пределах объемов, суммарно не превышающих объемы, установленные решением Комиссии для данной группы РЛУ (рис. 2).

МагаданНИРО рекомендует Комиссии:

- на РЛУ любительского рыболовства в р. Тауй и Тауйском лимане, а также для традиционного рыболовства в Тауйском лимане определить места постановки сетных орудий лова для добычи (вылова) тихоокеанских лососей и гольцов (виды рода *Salvelinus*) только на левом коренном берегу, исключив из мест постановки правый коренной берег и острова (в том числе, острова (косы, лайды), открывающиеся в периоды отливов).

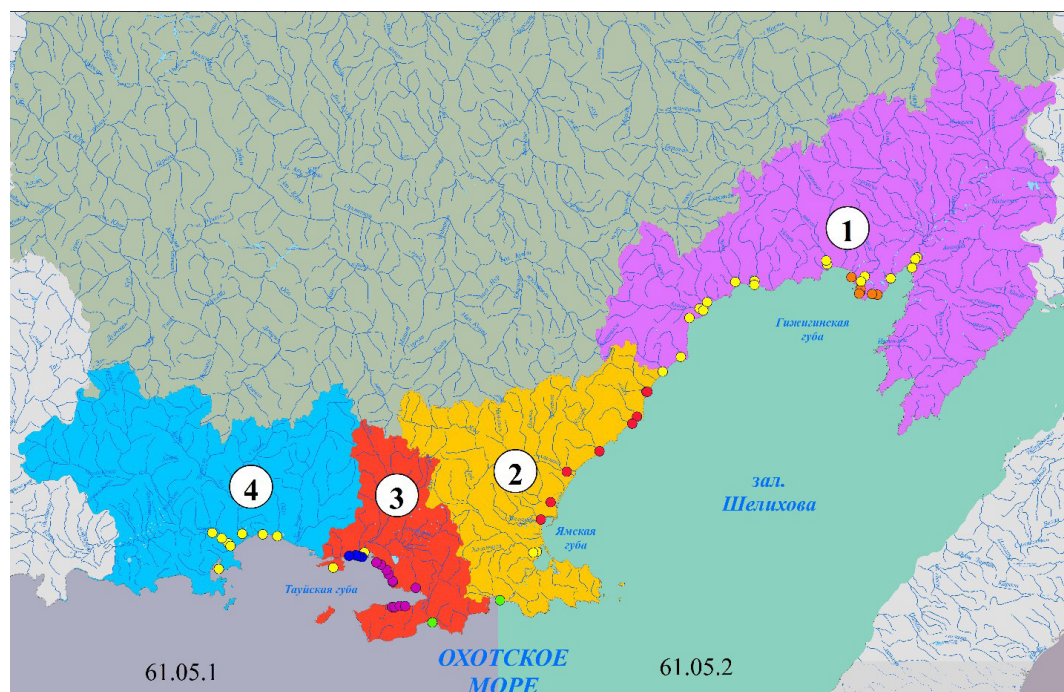


Рис. 2. Карта-схема расположения групп РЛУ для осуществления промышленного рыболовства в Магаданской области в 2025 г.: ● — группа 1, ● — группа 2, ● — группа 3, ● — группа 4, ● — группа 5, ● — РЛУ, не входящие в группы

4. СРОКИ НАЧАЛА И ЗАПРЕТА РЫБОЛОВСТВА

Исходя из многолетних сроков нерестовых подходов тихоокеанских лососей и гольцов (виды рода *Salvelinus*), а также на основании данных государственного мониторинга МагаданНИРО рекомендует Комиссии установить в 2025 году сроки начала и запрета промысла тихоокеанских лососей и гольцов (виды рода *Salvelinus*) в соответствии с данными, приведенными в табл. 4.

Таблица 4. Сроки начала и запрета промысла тихоокеанских лососей и гольцов (виды рода *Salvelinus*) в Магаданской области в 2025 г.

Районы промысла	Сроки промысла	
	начала	запрета
Для РЛУ Магаданской области, за исключением специализированного промысла гольцов (виды рода <i>Salvelinus</i>)	02 июня	30 сентября
Специализированный промысел гольцов (виды рода <i>Salvelinus</i>) на РЛУ зал. Шелихова	01 октября	15 ноября

Сроки начала и запрета промышленного, любительского и традиционного рыболовства тихоокеанских лососей и гольцов (виды рода *Salvelinus*) могут быть скорректированы по решению Комиссии на основании научно обоснованных рекомендаций МагаданНИРО и ВНИРО, данных о численности и интенсивности подходов тихоокеанских лососей и гольцов (виды рода *Salvelinus*), а также перспектив заполнения их нерестилищ.

5. ПРОХОДНЫЕ ДНИ (ПЕРИОДЫ)

Опираясь на ожидание урожайных подходов тихоокеанских лососей в реки региона в 2025 году, с учетом фактической промысловой обстановки с начала промысла в отношении промышленного, традиционного и любительского рыболовства (за исключением РЛУ в Западно-Камчатской подзоне (в границах Магаданской области), на которых добычу вылов тихоокеанских лососей осуществляют ставными неводами) возможно установление до 5 проходных дней.

Для РЛУ в Западно-Камчатской подзоне (в границах Магаданской области), на которых добычу вылов тихоокеанских лососей осуществляют ставными неводами, проходные дни не устанавливаются.

В зависимости от данных о численности и интенсивности подходов тихоокеанских лососей и фактической промысловой обстановки режим проходных дней (периодов) для промышленного, любительского и традиционного рыболовства может быть скорректирован по решению Комиссии на основании научных рекомендаций МагаданНИРО и ВНИРО.

6. ИЗМЕНЕНИЕ ОБЪЕМОВ ДОБЫЧИ (ВЫЛОВА)

В зависимости от численности производителей тихоокеанских лососей и гольцов (виды рода *Salvelinus*), пропущенных в реки, и от заполнения ими нерестилищ, возможно изменение объемов их добычи (вылова) в соответствии с действующим законодательством.

7. СРОКИ ПРЕДСТАВЛЕНИЯ СВЕДЕНИЙ О ДОБЫЧЕ (ВЫЛОВЕ)

В целях своевременной подготовки научных рекомендаций, направленных на оперативное регулирование промысла тихоокеанских лососей, МагаданНИРО рекомендует Комиссии:

- поручить Охотскому территориальному управлению ежедневно направлять в адрес МагаданНИРО и ВНИРО сведения о добыче (вылове) тихоокеанских лососей (раздельно по видам рыб) и гольцов (виды рода *Salvelinus*) по каждому выданному разрешению на добычу (вылов) водных биологических ресурсов, начиная с даты срока добычи (вылова), указанной в разрешении, в течение всего периода его действия;
- установить пользователям, осуществляющим промышленное рыболовство тихоокеанских лососей и гольцов (виды рода *Salvelinus*) на водных объектах Магаданской области, обязанность представления в Охотское территориальное управление Росрыболовства, сведений о добыче (вылове) тихоокеанских лососей (раздельно по видам рыб) и гольцов (виды рода *Salvelinus*) по каждому выданному разрешению на добычу (вылов) водных биологических ресурсов, начиная с даты начала промысла в течение всего периода его действия, ежедневно в соответствии с п. 13.6а Правил рыболовства, а именно: не позднее 12 часов 00 минут суток, следующих за сутками, в которых осуществлялась добыча (вылов) анадромных видов рыб, добыча (вылов) которых регулируется ст. 29.1 166-ФЗ. Пользователи представляют отчетность по форме, предусмотренной табл. 5

**СТРАТЕГИИ ПРОМЫСЛА ТИХООКЕАНСКИХ ЛОСОСЕЙ И ГОЛЬЦОВ
(ВИДЫ РОДА *SALVELINUS*) ДАЛЬНЕГО ВОСТОКА РОССИИ (НА 2025 ГОД)**

Таблица 5. Рекомендуемая форма предоставления оперативной информации с РЛУ в период промысла тихоокеанских лососей и гольцов (виды рода *Salvelinus*)

Пользователь	Номер разрешения на добычу (вылов)	Рыболовный участок		Дата	Вид	Орудие лова	Суточный и нарастающий вылов, т	Количество заметов (переборок)	Доля самок, %
		номер	наименование						

8. ПРОВЕДЕНИЕ ГОСУДАРСТВЕННОГО МОНИТОРИНГА ПОДХОДОВ ТИХООКЕАНСКИХ ЛОСОСЕЙ И ГОЛЬЦОВ (ВИДЫ РОДА *SALVELINUS*)

Для осуществления государственного мониторинга подходов тихоокеанских лососей и гольцов (виды рода *Salvelinus*) в водные объекты Магаданской области, МагаданНИРО планирует провести работы согласно табл. 6.

Таблица 6. Планируемые работы по производителям тихоокеанских лососей для обеспечения научного сопровождения лососевой путины в Магаданской области в 2025 г.

№ п/п	Место проведения работ	Вид работ	Период	Координаты		Кол-во исполнителей, чел.	Способ оценки численности производителей
				широта	долгота		
1	р. Наяхан*	Сбор биостатистики	июль — август	61°55'05"N	158°59'19"E	2	Контрольные сплавы
2	р. Туманы*	Сбор биостатистики	июль — август	59°55'51"N	154°29'02"E	1	Учет с использованием БПЛА
3	р. Яма*	Сбор биостатистики	июль — сентябрь	59°12'35"N	153°22'41"E	2	Контрольные сплавы
4	р. Ола	Сбор биостатистики	июнь — сентябрь	59°33'34"N	151°16'03"E	2	Учет с использованием БПЛА
5	р. Тауй	Сбор биостатистики	июнь — сентябрь	59°47'18"N	148°16'33"E	2	Учет с использованием БПЛА

Примечание:

* — работы выполняются на базе рыбодобывающих предприятий.

9. ОБЩИЕ ВОПРОСЫ ОРГАНИЗАЦИИ РЫБОЛОВСТВА ТИХООКЕАНСКИХ ЛОСОСЕЙ И ГОЛЬЦОВ (ВИДЫ РОДА *SALVELINUS*)

1. В соответствии с Приказом 932 и Правилами рыболовства в проходные дни (периоды) вылов тихоокеанских лососей и гольцов (виды рода *Salvelinus*) в целях промышленного, любительского и традиционного рыболовства не осуществляют.

2. Ставные невода приводят в нерабочее состояние до 24:00 (время местное) часов суток, предшествующих проходным дням, посредством закрытия центрального захода (заходов) всех установленных ловушек ставного невода и с поднятием сетной части берегового крыла (100 м от берега).

3. В период проходных дней (периодов) не допускается нахождение рыбы в дворах и садках ставных неводов, выполнение рыбопромысловых операций, в том числе перегонка рыбы из двора в садки, а также перевод ставных неводов в рабочее состояние. В указанный период на РЛУ, расположенных в Восточной части Тауйской губы (4 и 5 группа РЛУ), допускается зачистка садков до 10:00 первого проходного дня.

4. Другие орудия добычи (вылова) как в морских, так и речных акваториях, до 24:00 (время местное) часов суток, предшествующих режиму проходных дней, снимают полностью.

5. Во всех районах промысла тихоокеанских лососей Магаданской области, МагаданНИРО рекомендует Комиссии разрешить заблаговременную установку рам морских ставных неводов без навешивания сетного вооружения. Навеску сетной части ставных неводов разрешить за 4 дня до начала промысла.

6. МагаданНИРО рекомендует Комиссии установить для РЛУ, расположенных в реках, ежедневные проходные периоды с 22:00 до 06:00 часов.

РАЗДЕЛ 2.5. СТРАТЕГИЯ ПРОМЫСЛА ТИХООКЕАНСКИХ ЛОСОСЕЙ И ГОЛЬЦОВ (ВИДЫ РОДА *SALVELINUS*) В ПРИМОРСКОМ КРАЕ

Цель настоящей стратегии промысла — достичь максимально возможных уловов за счет ведения рационального промысла, обеспечивающего пропуск в реки производителей тихоокеанских лососей и гольцов (виды рода *Salvelinus*) в объемах, необходимых для оптимального заполнения нерестилищ данных видов рыб.

Организацию, осуществление и регулирование промысла тихоокеанских лососей в Приморском крае проводят в соответствии:

- с Федеральным законом от 20 декабря 2004 года № 166-ФЗ «О рыболовстве и сохранении водных биологических ресурсов» (далее — 166-ФЗ);
- с приказами Минсельхоза России:
 - от 06 мая 2022 года № 285 «Об утверждении правил рыболовства для Дальневосточного рыбохозяйственного бассейна» (далее — Правила рыболовства);
 - от 21 декабря 2023 года № 932 «Об утверждении Порядка деятельности комиссии по регулированию добычи (вылова) анадромных рыб» (далее — Приказ 932).

Региональная Комиссия по регулированию добычи (вылова) анадромных рыб (далее — Комиссия) в соответствии со ст. 29.1 166-ФЗ и Приказом 932 устанавливает объем, сроки, места добычи (вылова) и иные утверждаемые территориальным органом федерального органа исполнительной власти в области рыболовства условия добычи (вылова) анадромных видов рыб для осуществления промышленного рыболовства, организации любительского рыболовства, а также рыболовства в целях обеспечения ведения традиционного образа жизни и осуществления традиционной хозяйственной деятельности коренных малочисленных народов Севера, Сибири и Дальнего Востока Российской Федерации (далее — традиционное рыболовство, КМНС).

В Приморском крае Комиссия принимает решение на основе научных материалов, рекомендаций и предложений (далее — научные рекомендации) Тихоокеанского филиала ГНЦ РФ ФГБНУ «ВНИРО» (далее — ТИНРО) и Департамента анадромных рыб России ГНЦ РФ ФГБНУ «ВНИРО» (далее — ВНИРО).

1. РАЙОНЫ ОСУЩЕСТВЛЕНИЯ РЫБОЛОВСТВА ТИХООКЕАНСКИХ ЛОСОСЕЙ И ГОЛЬЦОВ (ВИДЫ РОДА *SALVELINUS*)

Район промысла тихоокеанских лососей в подзоне Приморье, ограниченный административными границами Приморского края (далее — Приморский край), распространяется вдоль материкового побережья Японского моря от границы с Хабаровским краем до устья р. Туманная (морской Государственной границы Российской Федерации с Корейской Народно-Демократической Республикой). В пределах указанного района добывают три вида тихоокеанских лососей: горбушу, кету и симу, а также гольцов (виды рода *Salvelinus*). Все приведенные ниже рекомендации даны с учетом дифференцированного распределения запаса тихоокеанских лососей и гольцов (виды рода *Salvelinus*), воспроизводящихся в реках Приморского края. Промышленный вылов тихоокеанских лососей и гольцов (виды рода *Salvelinus*) в Приморском крае рекомендуется проводить исключительно в границах РЛУ. В Приморском крае выделяют три промысловых подрайона (рис. 1).

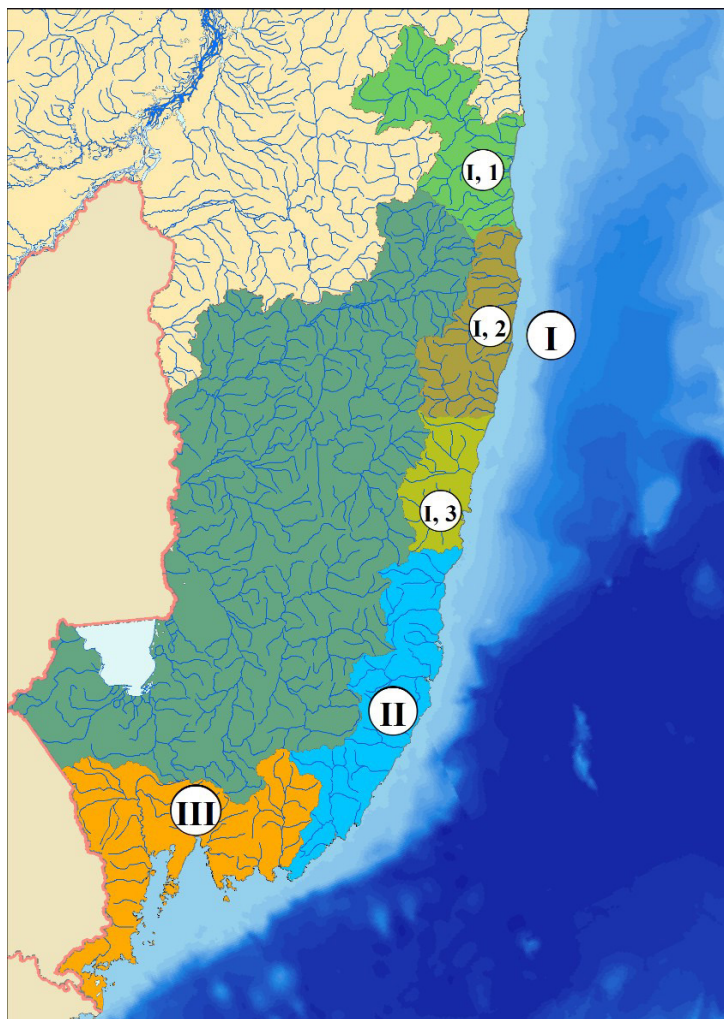


Рис. 1. Карта-схема промысловых подрайонов Приморского края в 2025 г.

Примечание: I — подрайон 1 (от м. Золотой до м. Елагина), в том числе:

- 1 — Тернейский муниципальный округ, включая: I, 1 — участок от границы с Хабаровским краем (м. Золотой) до м. Бакланий (6 км севернее устья р. Светлой); I, 2 — участок от м. Бакланий до м. Маячный; I, 3 — участок от м. Маячный до границы с Дальнегорским городским округом (м. Елагина); II — подрайон 2, в том числе Дальнегорский городской округ, а также Кавалеровский, Ольгинский и Лазовский муниципальные округа; III — подрайон 3. Водные объекты бассейна зал. Петра Великого

2. ОБЪЕМЫ ДОБЫЧИ (ВЫЛОВА) ТИХООКЕАНСКИХ ЛОСОСЕЙ И ГОЛЬЦОВ (ВИДЫ РОДА *SALVELINUS*)

Решением Отраслевого совета по промысловому прогнозированию при Федеральном агентстве по рыболовству (протокол от 29 января 2025 года № 1) в 2025 году прогнозируемый объем добычи (вылова) тихоокеанских лососей в Приморском крае установлен на уровне 2753 т, из них горбуша — 2000, кета — 690, сима — 63 т (табл. 1).

Согласно Приложению 1 к протоколу заседания биологической секции Ученого совета ГНЦ РФ ФГБНУ «ВНИРО» от 22 ноября 2024 года № 69, ПВ гольцов (виды рода *Salvelinus*) на 2025 год в Приморском крае рекомендовано установить на уровне 7,0 т (табл. 1).

В соответствии с ожидаемой численностью подходов горбуши в районы воспроизводства рекомендуется распределение объемов ее добычи (вылова) для промышленного и традиционного рыболовства только в подрайоне I (рис. 1, табл. 2). При организации промысла гольцов (виды рода *Salvelinus*) объемы вылова в целях промышленного и традиционного рыболовства распределять только в подрайоне I.

Таблица 1. ПВ тихоокеанских лососей и гольцов (виды рода *Salvelinus*) в Приморском крае в 2025 г. (т)¹

Район промысла	Всего	Без гольцов (виды рода <i>Salvelinus</i>)	В том числе			
			горбуша	кета	сима	гольцы (виды рода <i>Salvelinus</i>)
Подзона Приморье (в границах Приморского края) ¹	2760,0	2753,0	2000,0	690,0 ²	63,0	7,0

Примечание:

¹ — для всех видов рыболовства; ² — включая вылов в бассейне р. Усури (Приморский край) — 40 т.

Таблица 2. ПВ тихоокеанских лососей в Приморском крае в 2025 г. (т)¹

Район промысла	Всего	В том числе		
		горбуша	кета	сима
Подрайон I	2254,218	1995,23	204,165	54,823
Подрайон II	30,500	-	25,000	5,500
бассейне р. Усури (Приморский край)	40,000	-	40,000	-

Примечание:

¹ — для промышленного и традиционного рыболовства.

3. РЕКОМЕНДУЕМАЯ СИСТЕМА ОРГАНИЗАЦИИ РЫБОЛОВСТВА ТИХООКЕАНСКИХ ЛОСОСЕЙ И ГОЛЬЦОВ (ВИДЫ РОДА *SALVELINUS*)

Комиссия распределяет объемы добычи (вылова) тихоокеанских лососей и гольцов (виды рода *Salvelinus*) исходя из научных рекомендаций ТИНРО, обосновывающих прогнозируемые объемы добычи (вылова) анадромных видов рыб.

ТИНРО рекомендует Комиссии устанавливать объемы вылова суммарно для речных и морских рыболовных участков в пределах одного рыбопромыслового района (зоны, подзоны) для группы (т.е. РЛУ № 2 Т(пр) — № 9 Т(пр)) или индивидуально, если участки не входят в группу водных объектов.

4. СРОКИ НАЧАЛА И ЗАПРЕТА РЫБОЛОВСТВА

Исходя из многолетних сроков нерестовых подходов тихоокеанских лососей и гольцов (виды рода *Salvelinus*) в Приморском крае, а также на основании данных государственного мониторинга ТИНРО рекомендует Комиссии установить в 2025 году сроки начала и запрета для промышленного и традиционного рыболовства тихоокеанских лососей и гольцов (виды рода *Salvelinus*) в соответствии с данными, приведенными в табл. 3.

Таблица 3. Сроки начала и запрета для промышленного и традиционного рыболовства тихоокеанских лососей и гольцов (виды рода *Salvelinus*) в Приморском крае в 2025 г.

Район промысла	Сроки промысла	
	начало	запрет
<i>Горбуша</i>		
Подрайон I, участок 1	20 мая	31 июля
<i>Сима</i>		
Подрайон I	20 мая	31 июля
Подрайон II	10 июня	31 июля
<i>Кета</i>		
Подрайон I	15 августа	10 октября
Подрайон II	21 сентября	25 октября
<i>Гольцы (виды рода Salvelinus)</i>		
Подрайон I, участок 1	1 января	31 декабря

Сроки начала и запрета промышленного и традиционного рыболовства тихоокеанских лососей и гольцов (виды рода *Salvelinus*) могут быть скорректированы по решению Комиссии на основании научно обоснованных рекомендаций ТИНРО и ВНИРО о численности и интенсивности подходов тихоокеанских лососей и гольцов (виды рода *Salvelinus*), а также перспектив заполнения их нерестилищ.

5. ПРОХОДНЫЕ ДНИ (ПЕРИОДЫ)

Для обеспечения пропуска производителей тихоокеанских лососей и гольцов (виды рода *Salvelinus*) на нерестилища ТИНРО рекомендует Комиссии установить следующий еженедельный режим проходных дней для осуществления промышленного и традиционного рыболовства:

- на морских РЛУ — в период рунного хода горбуши (с 19 июня по 09 июля) и массового хода кеты (с 21 августа по 10 сентября) — не менее одних суток в неделю;
- на пресноводных РЛУ — не менее 2-х суток в неделю, следующих друг за другом.

В зависимости от численности производителей тихоокеанских лососей и гольцов (виды рода *Salvelinus*), пропущенных в реки, и от заполнения ими нерестилищ, режим проходных дней для промышленного и традиционного рыболовства может быть скорректирован по решению Комиссии на основании научных рекомендаций ТИНРО и ВНИРО.

6. ИЗМЕНЕНИЕ ОБЪЕМОВ ДОБЫЧИ (ВЫЛОВА)

В зависимости от численности производителей тихоокеанских лососей и гольцов (виды рода *Salvelinus*), пропущенных в реки, и от заполнения ими нерестилищ, возможно изменение объемов их добычи (вылова) в соответствии с действующим законодательством.

7. СРОКИ ПРЕДСТАВЛЕНИЯ СВЕДЕНИЙ О ДОБЫЧЕ (ВЫЛОВЕ)

В целях своевременной подготовки научных рекомендаций, направленных на оперативное регулирование промысла тихоокеанских лососей, ТИНРО рекомендует Комиссии:

- Установить пользователям, осуществляющим промышленное рыболовство тихоокеанских лососей и гольцов (виды рода *Salvelinus*) на водных объектах Приморского края, обязанность представления в Приморское территориальное управление Росрыболовства сведений о добыче (вылове) тихоокеанских лососей (раздельно по видам рыб) и гольцов (виды рода *Salvelinus*) по каждому выданному разрешению на добычу (вылов) водных биологических ресурсов, начиная с даты начала промысла в течение всего периода его действия, ежесуточно в соответствии с п. 13.6 а Правил рыболовства, а именно: не позднее 14 часов 00 минут суток, следующих за сутками, в которых осуществлялась добыча (вылов) анадромных видов рыб, добыча (вылов) которых регулируется ст. 29.1 166-ФЗ.

- Поручить Приморскому территориальному управлению ежедневно направлять в адрес ТИНРО и ВНИРО сведения о добыче (вылове) тихоокеанских лососей (раздельно по видам рыб) и гольцов (виды рода *Salvelinus*) по каждому выданному разрешению на добычу (вылов) водных биологических ресурсов, начиная с даты срока добычи (вылова), указанной в разрешении, в течение всего периода его действия.

8. ПРОВЕДЕНИЕ ГОСУДАРСТВЕННОГО МОНИТОРИНГА ПОДХОДОВ ТИХООКЕАНСКИХ ЛОСОСЕЙ И ГОЛЬЦОВ (ВИДЫ РОДА *SALVELINUS*)

Для осуществления государственного мониторинга подходов тихоокеанских лососей и гольцов (виды рода *Salvelinus*) на водных объектах Приморского края ТИНРО не планирует проводить государственный мониторинг подходов на РЛУ.

ТИНРО планирует самостоятельно выполнить мониторинговые научно-исследовательские работы на водных объектах, приведенных в табл. 4:

**СТРАТЕГИИ ПРОМЫСЛА ТИХООКЕАНСКИХ ЛОСОСЕЙ И ГОЛЬЦОВ
(ВИДЫ РОДА *SALVELINUS*) ДАЛЬНЕГО ВОСТОКА РОССИИ (НА 2025 ГОД)**

Таблица 4. Планируемые работы по государственному мониторингу для обеспечения научного сопровождения лососевой путины в Приморском крае в 2025 г.

№ п/п	Место проведения работ	Вид работ	Период работ	Координаты района сбора (десятичные)		Кол-во исполни- телей, чел.	Способ оценки численно- сти нере- стового запаса
				широта	долгота		
подрайон I							
1	р. Самарга	сбор биостатистики, контрольные сплавы, пешие обходы	май- октябрь	47,2265	138,7884	1	контрольные сплавы, пешие обходы
2	р. Единка	сбор биостатистики, контрольные сплавы, пешие обходы	май- октябрь	47,1380	138,7025	1	контрольные сплавы, пешие обходы
подрайон II							
3	р. Аввакумовка	сбор биостатистики, пешие обходы	апрель- ноябрь	43,7238	135,2203	3	пешие обходы
4	р. Киевка	сбор биостатистики, пешие обходы	апрель- ноябрь	42,8620	133,6479	3	пешие обходы
подрайон III							
5	р. Барабашевка	сбор биостатистики, пешие обходы	апрель- ноябрь	43,1047	131,6368	2	пешие обходы

9. ОБЩИЕ ВОПРОСЫ ОРГАНИЗАЦИИ РЫБОЛОВСТВА ТИХООКЕАНСКИХ ЛОСОСЕЙ И ГОЛЬЦОВ (ВИДЫ РОДА *SALVELINUS*)

1. В соответствии с Приказом 932 и Правилами рыболовства в период проходных дней промысел тихоокеанских лососей в целях промышленного и традиционного рыболовства не осуществляется.

2. Ставные невода приводят в нерабочее состояние до 12:00 (время местное) часов суток, начала проходного периода. Перед приведением ставного невода в нерабочее состояние осуществляют зачистку его двора и садков от находящейся в них рыбы.

3. В период проходных дней (периодов) не допускается нахождение рыбы в садках, а также выполнение рыбопромысловых операций, в том числе перегонка рыбы из двора в садки и ее выливка, а также перевод ставных неводов в рабочее состояние.

4. Другие орудия добычи (вылова) как в морских, так и речных акваториях, до 12:00 (время местное) часов суток, предшествующих режиму проходных дней (периода), снимают полностью.

5. Во всех районах промысла тихоокеанских лососей Приморского края ТИНРО рекомендует Комиссии разрешить установку рам морских ставных неводов без навешивания сетного вооружения за два дня до начала промысла, навеску сетной части ставных неводов — в день начала промысла.

РАЗДЕЛ 2.6. СТРАТЕГИЯ ПРОМЫСЛА ТИХООКЕАНСКИХ ЛОСОСЕЙ И ГОЛЬЦОВ (ВИДЫ РОДА *SALVELINUS*) В ЧУКОТСКОМ АВТОНОМНОМ ОКРУГЕ

Цель настоящей стратегии промысла — достичь максимально возможных уловов за счет ведения рационального промысла, обеспечивающего пропуск в реки производителей тихоокеанских лососей и гольцов (виды рода *Salvelinus*) в объемах, необходимых для оптимального заполнения нерестилищ данных видов рыб.

Организацию, осуществление и регулирование промысла тихоокеанских лососей и гольцов (виды рода *Salvelinus*) в Чукотском автономном округе (далее — Чукотский АО) проводят в соответствии:

- с Федеральным законом от 20 декабря 2004 года № 166-ФЗ «О рыболовстве и сохранении водных биологических ресурсов» (далее — 166-ФЗ);
- с приказами Минсельхоза России;
 - от 06 мая 2022 года № 285 «Об утверждении правил рыболовства для Дальневосточного рыбохозяйственного бассейна» (далее — Правила рыболовства ДВ);
 - от 26 июня 2020 года № 347 «Об утверждении правил рыболовства для Восточно-Сибирского рыбохозяйственного бассейна» (далее — Правила рыболовства ВС);
 - от 21 декабря 2023 года № 932 «Об утверждении Порядка деятельности комиссии по регулированию добычи (вылова) анадромных рыб» (далее — Приказ 932).

Региональная Комиссия по регулированию добычи (вылова) анадромных рыб (далее — Комиссия) в соответствии со ст. 29.1 166-ФЗ и в соответствии с Приказом 932 устанавливает объем, сроки, места добычи (вылова) и иные утверждаемые территориальным органом федерального органа исполнительной власти в области рыболовства условия добычи (вылова) анадромных видов рыб для осуществления промышленного рыболовства, организации любительского рыболовства, а также рыболовства в целях обеспечения ведения традиционного образа жизни и осуществления традиционной хозяйственной деятельности коренных малочисленных народов Севера, Сибири и Дальнего Востока Российской Федерации (далее — традиционное рыболовство, КМНС).

В Чукотском АО Комиссия принимает решение на основе научных материалов, рекомендаций и предложений (далее — научные рекомендации) Тихо-

океанского филиала ФГБНУ «ВНИРО» («ТИНРО») (далее — ТИНРО) и Департамента анадромных рыб России ГНЦ РФ ФГБНУ «ВНИРО» (далее — ВНИРО).

1. РАЙОНЫ ОСУЩЕСТВЛЕНИЯ РЫБОЛОВСТВА ТИХООКЕАНСКИХ ЛОСОСЕЙ И ГОЛЬЦОВ (ВИДЫ РОДА *SALVELINUS*)

В морях, омывающих Чукотский АО, выделены 4 промысловые зоны (рис. 1), в которых осуществляют добычу (вылов) тихоокеанских лососей и гольцов (виды рода *Salvelinus*):

- Восточно-Сибирское море (в границах Чукотского АО) (далее — Восточно-Сибирское море);
- зона Чукотское море;
- Чукотская зона Берингова моря (далее — Чукотская зона);
- Западно-Берингоморская зона (в границах Чукотского АО) (далее — Западно-Берингоморская зона).

2. ОБЪЕМЫ ДОБЫЧИ (ВЫЛОВА) ТИХООКЕАНСКИХ ЛОСОСЕЙ И ГОЛЬЦОВ (ВИДЫ РОДА *SALVELINUS*)

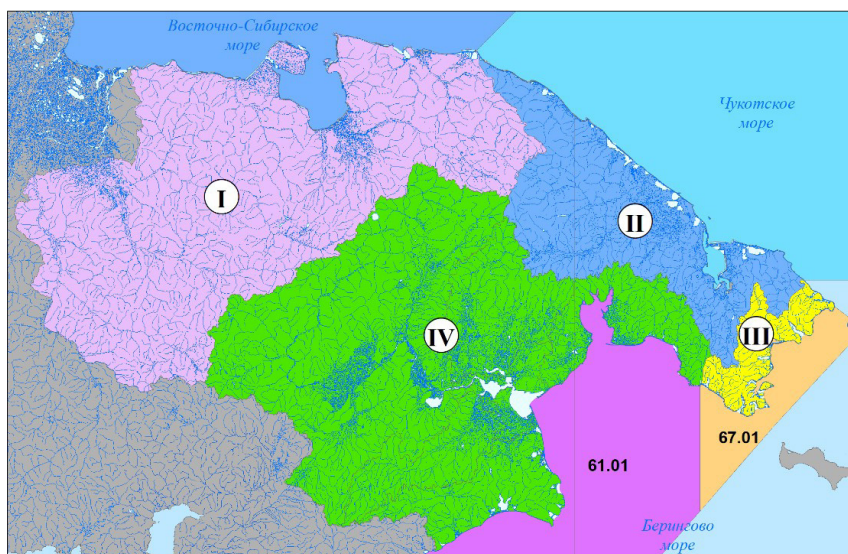


Рис. 1. Карта-схема рыбопромыслового районирования Чукотского АО. Районы промысла: I — Восточно-Сибирское море; II — зона Чукотское море; III — Чукотская зона; IV — Западно-Берингоморская зона. Рыбохозяйственные зоны: 67.01 — Чукотская зона; 61.01 — Западно-Берингоморская зона

**СТРАТЕГИИ ПРОМЫСЛА ТИХООКЕАНСКИХ ЛОСОСЕЙ И ГОЛЬЦОВ
(ВИДЫ РОДА *SALVELINUS*) ДАЛЬНЕГО ВОСТОКА РОССИИ (НА 2025 ГОД)**

Решением Отраслевого Совета по промысловому прогнозированию при Федеральном агентстве по рыболовству (протокол от 24 января 2025 года № 1) в 2025 году прогнозируемый объем добычи (вылова) тихоокеанских лососей в Чукотском АО установлен на уровне 1324 т, из них горбуша — 350, кета — 515, нерка — 459 т. Согласно Приложению № 1 к протоколу заседания Биологической секции Ученого совета ГНЦ РФ ФГБНУ «ВНИРО» от 22 ноября 2024 года № 69, ПВ гольцов (виды рода *Salvelinus*) на 2025 год в Чукотском АО установлен на уровне 360 т (табл. 1).

Объемы добычи (вылова) тихоокеанских лососей и гольцов (виды рода *Salvelinus*) за исключением объемов, выделенных для рыболовства в научно-исследовательских и контрольных целях, устанавливают пользователям на предоставленные им в пользование рыболовные участки или группы РЛУ в пределах объемов, выделенных на рыбопромысловые районы (подрайоны) (табл. 1).

Таблица 1. ПВ тихоокеанских лососей и гольцов (виды рода *Salvelinus*) в Чукотском АО для осуществления всех видов рыболовства, за исключением рыболовства в научно-исследовательских и контрольных целях, в учебных и культурно-просветительских целях, в целях аквакультуры (рыбоводства), во внутренних водах и в территориальном море Российской Федерации на Дальнем Востоке в 2025 году (т)^{1,2}

Район промысла	Всего	Всего без гольцов (виды рода <i>Salvelinus</i>)	В том числе			
			горбуша	кета	нерка	гольцы (виды рода <i>Salvelinus</i>)
Восточно-Сибирское море	79,3	6,3	4,6	1,7	-	73,0
Зона Чукотское море	85,9	10,9	5,0	4,0	1,9	75,0
Чукотская зона Берингова моря	155,0	55,0	25,0	15,0	15,0	100,0
Западно-Берингоморская зона ^{3,4}	1337,7	1228,0	311,4	478,1	438,5	109,7
ИТОГО	1657,9	1300,2	346,0	498,8	455,4	357,7

Примечание:

¹ — для всех видов рыболовства;

² — возможно перераспределение ПВ тихоокеанских лососей между Восточно-Сибирским морем (в границах Чукотского АО), зоной Чукотское море, Чукотской зоной Берингова моря, Западно-Берингоморской зоной (в границах Чукотского АО);

³ — бассейнах рек Анадырского лимана, включая Анадырский лиман, вылов нерки, кеты и горбуши осуществляется только в целях традиционного рыболовства, любительского рыболовства и рыболовства в научно-исследовательских и контрольных целях;

⁴ — включая вылов 274 т кеты, 150 т горбуши, 7 т нерки в целях традиционного и любительского рыболовства в бассейнах рек Анадырского лимана, включая Анадырский лиман.

3. РЕКОМЕНДУЕМАЯ СИСТЕМА ОРГАНИЗАЦИИ РЫБОЛОВСТВА ТИХООКЕАНСКИХ ЛОСОСЕЙ И ГОЛЬЦОВ (ВИДЫ РОДА *SALVELINUS*)

Учитывая депрессивное состояние запасов анадырской кеты, ТИНРО рекомендует Комиссии не выделять объемы на осуществление промышленного рыболовства тихоокеанских лососей в Анадырском лимане (включая бух. Клиновотрема), в горле р. Анадырь, в зал. Канчалан, Онемен и М. Онемен, в Канчаланском лимане, в реках Анадырь, Великая, Канчалан и впадающих в них протоках.

Объемы добычи (вылова) тихоокеанских лососей для осуществления промышленного рыболовства по водным объектам и их частям ТИНРО рекомендует Комиссии устанавливать суммарно для речных и морских рыболовных участков в пределах одного рыбопромыслового района (зоны, подзоны) для группы (далее — группа водных объектов) (рис. 2, табл. 2) или индивидуально, если участки не входят в группу водных объектов.

Таблица 2. Рекомендуемое формирование групп водных объектов в Чукотском АО

№ п/п	Тип участков	Группа водных объектов	Водные объекты	Номера РЛУ, расположенных на акватории водных объектов
1	морские	Бухта Угольная	Бухта Угольная	4пб, 5пб
2	морские	Бухта Ушакова	Бухта Ушакова	8пб
3	речные	Бассейн лагуны Орианда	Протока Рыбачья, лагуна Орианда	2пр, 3пр
4	морские	Мейныпильгинская ОРС	Берингово море	6пб, 7пб
5	речные		Реки Майныйн и Пильгин	249, 252
6	речные	Река Хатырка	Река Хатырка	1пр, 200, 217, 223

СТРАТЕГИИ ПРОМЫСЛА ТИХООКЕАНСКИХ ЛОСОСЕЙ И ГОЛЬЦОВ (ВИДЫ РОДА *SALVELINUS*) ДАЛЬНЕГО ВОСТОКА РОССИИ (НА 2025 ГОД)

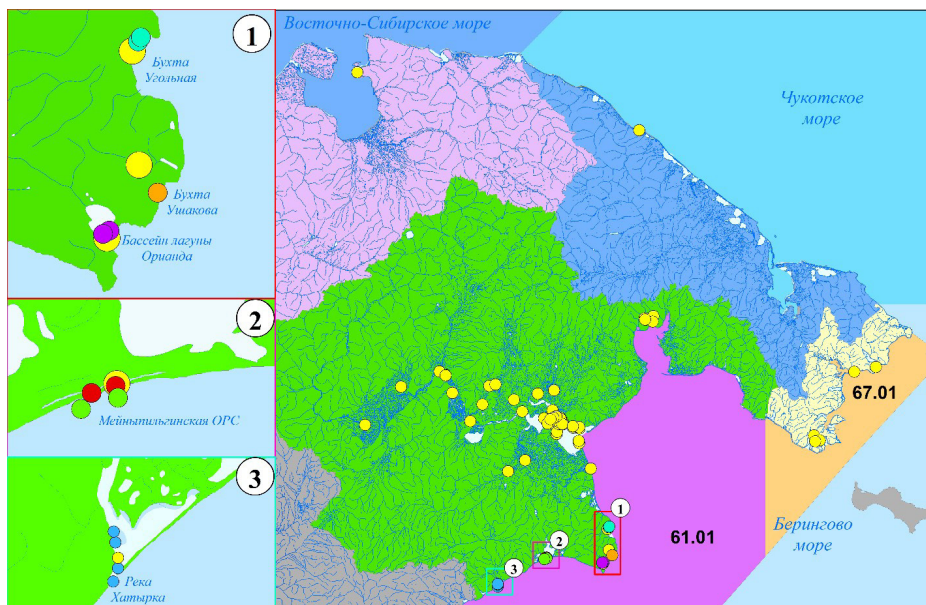


Рис. 2. Карта-схема расположения РЛУ для осуществления рыболовства тихоокеанских лососей в Чукотском АО: ● — группа 1, ● — группа 2, ● — группа 3, ● — группа 4, ● — группа 5, ● — группа 6, ● — РЛУ, не входящие в группы

4. СРОКИ НАЧАЛА И ЗАПРЕТА РЫБОЛОВСТВА

Исходя из многолетних сроков нерестовых подходов тихоокеанских лососей и гольцов (виды рода *Salvelinus*) в Чукотском АО, а также на основании данных государственного мониторинга ТИНРО рекомендует Комиссии установить в 2025 году сроки начала и запрета промысла тихоокеанских лососей и гольцов (виды рода *Salvelinus*) в соответствии с данными, приведенными в табл. 3.

Таблица 3. Сроки начала и запрета рыболовства тихоокеанских лососей в Чукотском АО в 2025 году

Район промысла	Сроки промысла	
	начало	запрет
Восточно-Сибирское море	1 июля	30 сентября
Зона Чукотское море	1 июля	30 сентября
Чукотская зона Берингова моря	1 июля	30 сентября
Западно-Берингоморская зона	1 июня ¹	30 сентября

Примечание:

¹ — в группе водных объектов «Мейныпильгинская ОРС» промышленное рыболовство — с 15 июня.

Сроки начала и запрета промышленного, любительского и традиционного рыболовства тихоокеанских лососей и гольцов (виды рода *Salvelinus*) могут быть скорректированы по решению Комиссии на основании научных рекомендаций ТИНРО и ВНИРО, подготовленных с учетом данных о численности и интенсивности подходов тихоокеанских лососей и гольцов (виды рода *Salvelinus*), а также перспектив заполнения их нерестилищ. В соответствии с пунктами 53 и 89 Правил рыболовства ДВ запрещается осуществлять традиционное и любительское рыболовство всех видов водных биоресурсов на нерестилищах тихоокеанских лососей в период с 01 июня по 01 ноября.

5. ПРОХОДНЫЕ ДНИ (ПЕРИОДЫ)

С учетом ожидаемых малочисленных подходов тихоокеанских лососей ТИНРО рекомендует Комиссии с 01 июня и на весь период промысла установить еженедельные периоды пропуска производителей тихоокеанских лососей на нерестилища («проходные периоды») в Анадырском лимане (включая бух. Клиновотрема), в горле р. Анадырь, в заливах. Канчалан, Онемен и М. Онемен, в Канчаланском лимане, в реках Анадырь, Великая, Канчалан и впадающих в них притоках:

- с понедельника по четверг включительно для осуществления традиционного рыболовства;
- с понедельника по пятницу включительно для осуществления любительского рыболовства.

В зависимости от численности производителей тихоокеанских лососей, пропущенных в реки, и от заполнения ими нерестилищ, режим проходных дней (периодов) для промышленного, любительского и традиционного³ рыболовства может быть скорректирован по решению Комиссии на основании научных рекомендаций ТИНРО и ВНИРО.

6. ИЗМЕНЕНИЕ ОБЪЕМОВ ДОБЫЧИ (ВЫЛОВА)

В зависимости от численности производителей тихоокеанских лососей и гольцов (виды рода *Salvelinus*), пропущенных в реки, и от заполнения

³ Включая физических лиц из числа коренных малочисленных народов Севера, Сибири и Дальнего Востока Российской Федерации в соответствии с решением Чукотского рыбохозяйственного совета (протокол от 08 февраля 2023 года № 1).

ими нерестилищ, возможно изменение объемов их добычи в соответствии с действующим законодательством.

7. СРОКИ ПРЕДОСТАВЛЕНИЯ СВЕДЕНИЙ О ДОБЫЧЕ (ВЫЛОВЕ)

В целях своевременной подготовки научных рекомендаций, направленных на оперативное регулирование промысла тихоокеанских лососей, ТИНРО рекомендует Комиссии:

- ТИНРО рекомендует Комиссии установить пользователям, осуществляющим промышленное рыболовство тихоокеанских лососей и гольцов (виды рода *Salvelinus*) на водных объектах Чукотского АО, обязанность представления в Северо-Восточное территориальное управление Росрыболовства сведений о добыче (вылове) тихоокеанских лососей (раздельно по видам рыб) и гольцов (виды рода *Salvelinus*) по каждому выданному разрешению на добычу (вылов) водных биологических ресурсов, начиная с даты начала промысла в течение всего периода его действия, ежедневно в соответствии с п. 13.6а Правила рыболовства ДВ, а именно: не позднее 10 часов 00 минут суток, следующих за сутками, в которых осуществлялась добыча (вылов) анадромных видов рыб, добыча (вылов) которых регулируется ст. 29.1 166-ФЗ. Отчетность осуществляется по форме, определяемой СВТУ.
- Поручить СВТУ ежедневно направлять в адрес ТИНРО и ВНИРО сведения о добыче (вылове) тихоокеанских лососей (раздельно по видам рыб) и гольцов (виды рода *Salvelinus*) по каждому выданному разрешению на добычу (вылов) водных биологических ресурсов, начиная с даты срока добычи (вылова), указанной в разрешении, в течение всего периода его действия.

4. ПРОВЕДЕНИЕ ГОСУДАРСТВЕННОГО МОНИТОРИНГА ПОДХОДОВ ТИХООКЕАНСКИХ ЛОСОСЕЙ И ГОЛЬЦОВ (ВИДЫ РОДА *SALVELINUS*)

ТИНРО не планирует проведение научно-исследовательских работ, направленных на осуществление государственного мониторинга подходов тихоокеанских лососей и гольцов (виды рода *Salvelinus*) в водоемы Чукотского АО, на рыболовных участках. Данные работы ТИНРО планирует выполнить самостоятельно на водных объектах, приведенных в табл. 4.

**СТРАТЕГИИ ПРОМЫСЛА ТИХООКЕАНСКИХ ЛОСОСЕЙ И ГОЛЬЦОВ
(ВИДЫ РОДА *SALVELINUS*) ДАЛЬНЕГО ВОСТОКА РОССИИ (НА 2025 ГОД)**

Таблица 4. Планируемые работы ТИНРО по государственному мониторингу для обеспечения научного сопровождения лососевой путины в Чукотском АО в 2025 году

Водный объект	Вид работ	Период работ	Координаты (десятичные)		Кол-во исполнителей, чел.	Способ оценки численности нерестового запаса
			с.ш.	в.д.		
Анадырский лиман	сбор биостатистики, контрольный лов, мониторинг подходов и традиционного лова	июль – август	64,7358	177,5189	3	авиаучет
Среднее течение р. Анадырь (район с. Марково)	сбор биостатистики, мониторинг подходов на нерестилища (контрольный лов, оперативный учет на нерестилищах)	июль – сентябрь	64,6818	170,4064	2	авиаучет, контрольные сплавы, мониторинг контрольных нерестилищ
Мейныпильгинская ОРС	сбор биостатистики, мониторинг пропуска (контрольные сплавы, оперативный учет с БПЛА), учет на контрольных нерестилищах)	июнь – август	62,5402	177,0515	2	авиаучет
р. Хатырка	сбор биостатистики, контрольный лов	июнь – август	62,0615	175,2888	1	авиаучет

5. ОБЩИЕ ВОПРОСЫ ОРГАНИЗАЦИИ ЛОСОСЕВОЙ ПУТИНЫ

1. В соответствии с Приказом 932 и Правилами рыболовства в проходные дни (периоды) вылов тихоокеанских лососей и гольцов (виды рода *Salvelinus*) в целях промышленного, любительского и традиционного рыболовства не осуществляют.

2. Ставные невода до 24:00 суток, предшествующих проходному дню, приводят в нерабочее состояние посредством закрытия входного устройства ловушки ставного невода и подвязыванием сетной части крыла к центральному тросу (исключаящему провисание сетного полотна) на расстоянии не менее 30 м от ловушки в сторону берега и на расстоянии не менее 30 м от точки максимального отлива в направлении ловушки. В случае если крыло ставного невода менее 60 м, его подвязывают целиком. Перед приведением невода в нерабочее состояние невод и садки освобождают от тихоокеанских лососей и гольцов (виды рода *Salvelinus*).

3. В период проходных дней (периодов) не допускается нахождение рыбы в садках, а также выполнение рыбопромысловых операций, в том числе перегонка рыбы из двора в садки и ее выливка, а также перевод ставных неводов в рабочее состояние.

4. Другие орудия добычи (вылова) как в морских, так и речных акваториях, до 24:00 (время местное) часов суток, предшествующих режиму проходных дней, снимают полностью.

5. При численности подходов тихоокеанских лососей ниже прогнозных показателей, Комиссии рекомендуется рассматривать вопросы о введении дополнительных проходных дней (периодов), рассчитанных в сутках или часах, а также об изменении сроков запрета осуществления промышленного, традиционного рыболовства, а также организации любительского рыболовства.

6. Исходя из многовидовой структуры миграционного потока тихоокеанских лососей ТИНРО рекомендует указывать в заявках и разрешениях на добычу (вылов) все виды тихоокеанских лососей, определенные для промысла в пределах группы водных объектов, или участка, не входящего в группу водных объектов.

7. Во всех районах промысла тихоокеанских лососей Чукотского АО ТИНРО рекомендует Комиссии разрешить заблаговременную установку рам морских ставных неводов без навешивания сетного вооружения. Навеску сетной части морских ставных неводов разрешить за 4 дня до начала промысла.

ЗАКЛЮЧЕНИЕ

В настоящем сборнике представлены базовые принципы организации и регулирования рыболовства тихоокеанских лососей и гольцов (виды рода *Salvelinus*) на Дальнем Востоке России в 2025 году. Научные рекомендации Государственного научного центра Российской Федерации ФГБНУ «ВНИРО», представленные в региональных стратегиях, направлены на рациональную и устойчивую эксплуатацию сырьевой базы анадромных видов рыб.

Прогноз вылова тихоокеанских лососей обоснован на уровне 312 тыс. т для 72 единиц запаса в семнадцати промысловых районах. Основу вылова традиционно будет формировать горбуша (61 % или 189 тыс. т). Ожидается, что в текущем году основной промысел будет сконцентрирован в промысловых районах, расположенных на северо-восточном и западном побережьях Камчатки, на материковом побережье Охотского моря и в Восточно-Сахалинской подзоне.

Надеемся, что настоящая публикация внесет значимый вклад в организацию успешной работы дальневосточных рыбаков и будет способствовать повышению эффективности лососевой путины — 2025, а также обеспечит промысел гольцов (виды рода *Salvelinus*) в соответствии с прогнозными ожиданиями.

СПИСОК ИСПОЛЬЗОВАННЫХ ИСТОЧНИКОВ

1. Федеральный закон от 20.12.2004 № 166-ФЗ «О рыболовстве и сохранении водных биологических ресурсов»
2. Приказ Минсельхоза России от 21.12.2023 № 932 «Об утверждении Порядка деятельности комиссии по регулированию добычи (вылова) анадромных видов рыб»
3. Приказ Минсельхоза России от 06.05.2022 № 285 «Об утверждении правил рыболовства для Дальневосточного рыбохозяйственного бассейна»
4. Приказ Минсельхоза России от 26 июня 2020 года № 347 «Об утверждении правил рыболовства для Восточно-Сибирского рыбохозяйственного бассейна»
5. Протокол заседания Биологической Секции Ученого совета ГНЦ РФ ФГБНУ «ВНИРО» от 24.11.2024 № 69.
6. Протокол заседания Отраслевого совета по промысловому прогнозированию при Федеральном агентстве по рыболовству от 24.01.2025 № 1.
7. Протокол заседания Отраслевого совета по промысловому прогнозированию при Федеральном агентстве по рыболовству от 26.03.2025 №3.
8. Протокол заседания Дальневосточного бассейнового научно-промыслового совета от 25 апреля 2025 г.

Мазникова О.А.

**СТРАТЕГИИ ПРОМЫСЛА ТИХООКЕАНСКИХ
ЛОСОСЕЙ И ГОЛЬЦОВ (ВИДЫ РОДА *SALVELINUS*)
ДАЛЬНЕГО ВОСТОКА РОССИИ
(НА 2025 ГОД)**

Фото на обложку предоставили сотрудники КамчатНИРО
Фадеев Е.С., Рябчун В.А.

Редактор М.В. Сытова
Компьютерная верстка М.Д. Козина
Подписано в печать 21.07.2025.
Формат 70х100/16
печ. л. 5,1
Тираж 300 экз.

ГНЦ РФ ФГБНУ «ВНИРО»
105187, г. Москва, проезд Окружной, д. 19
Тел.: +7 (499) 369-92-86

