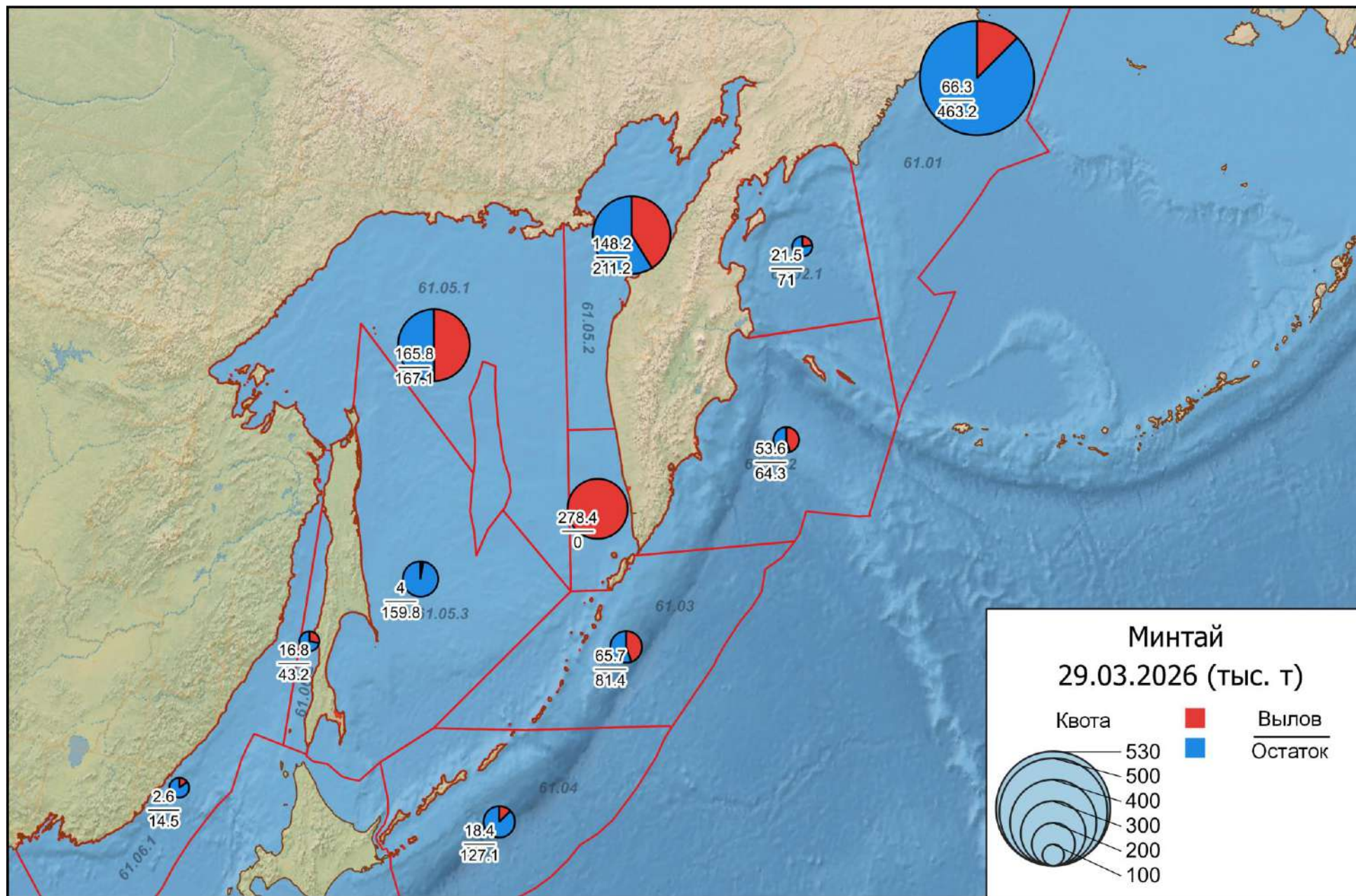
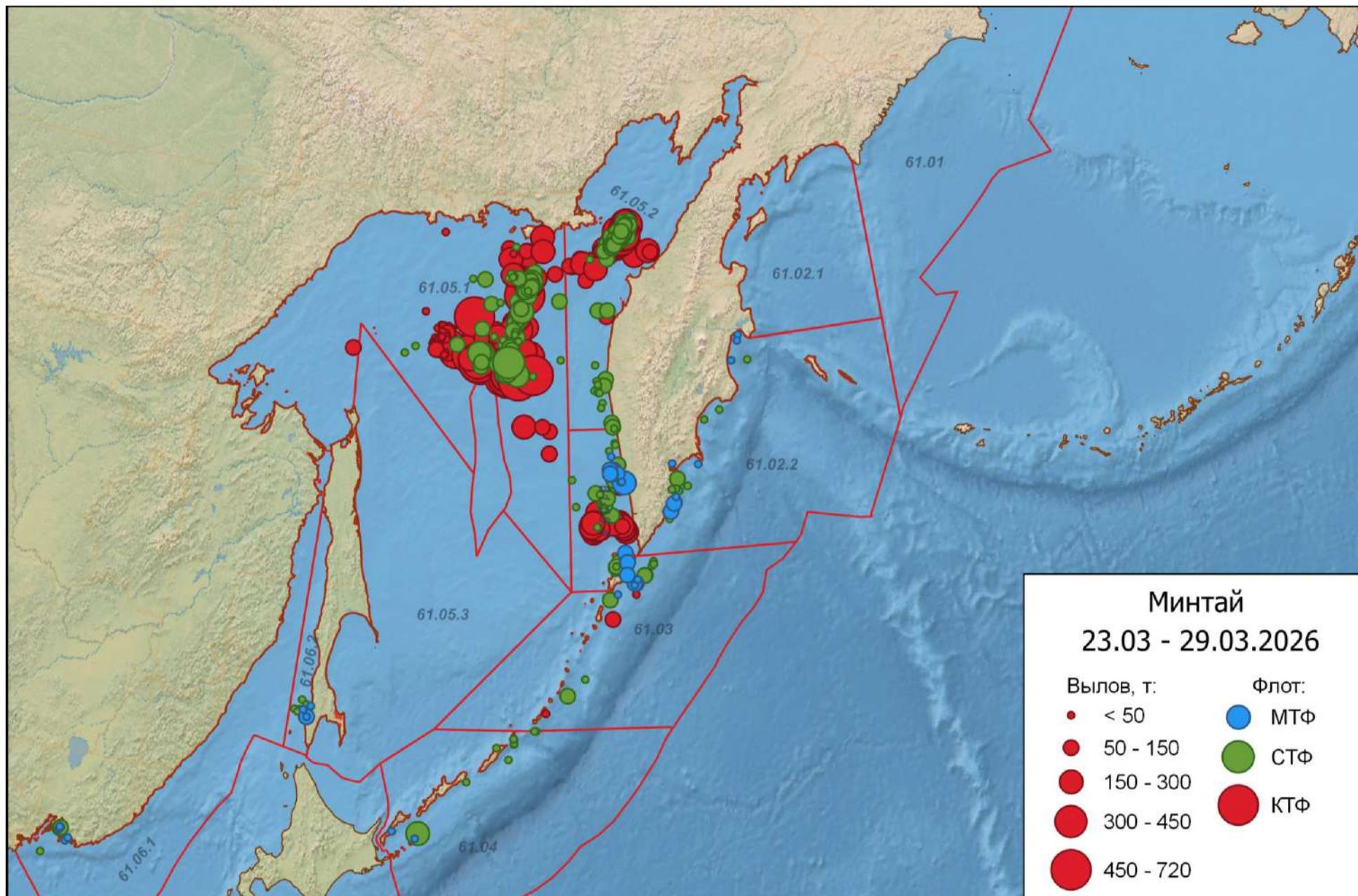


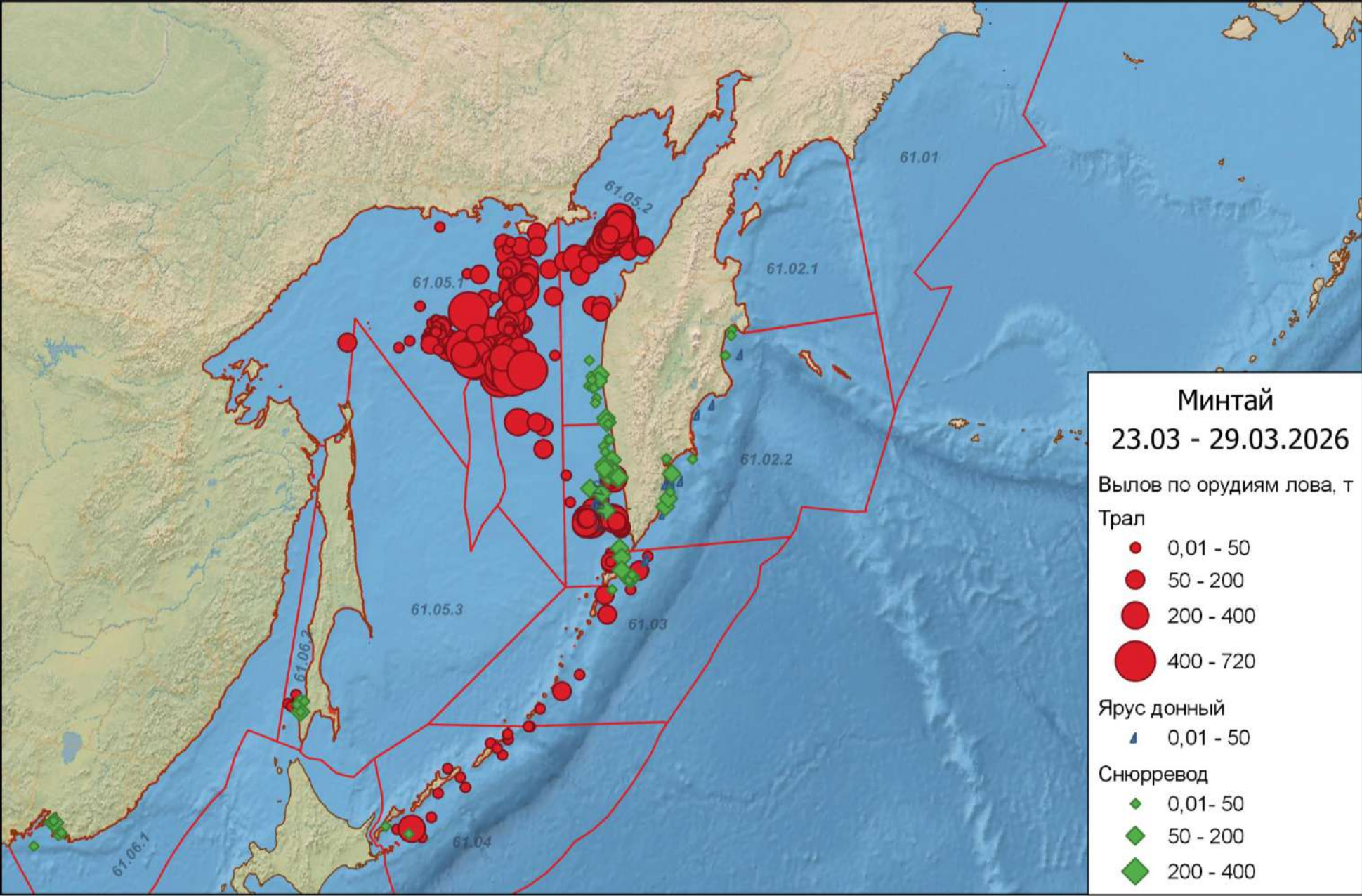
Вылов минтая в промысловых подзонах Дальневосточного рыбохозяйственного бассейна на 29 марта 2026 г.



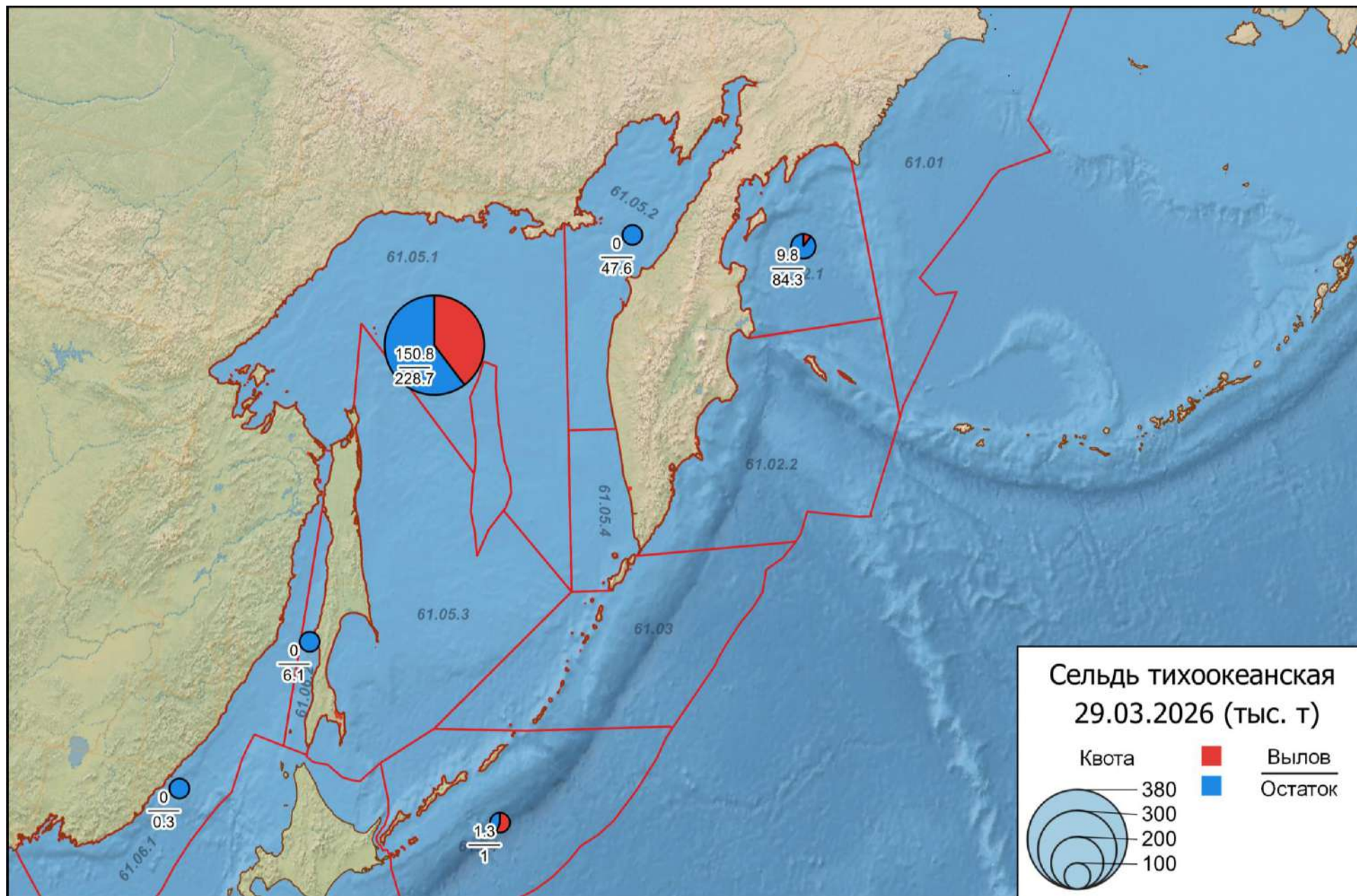
Распределение флота (МТФ – малотоннажный, СТФ – среднетоннажный, КТФ – крупнотоннажный флот) на промысле минтая в Дальневосточном рыбохозяйственном бассейне 23 – 29 марта 2026 г.



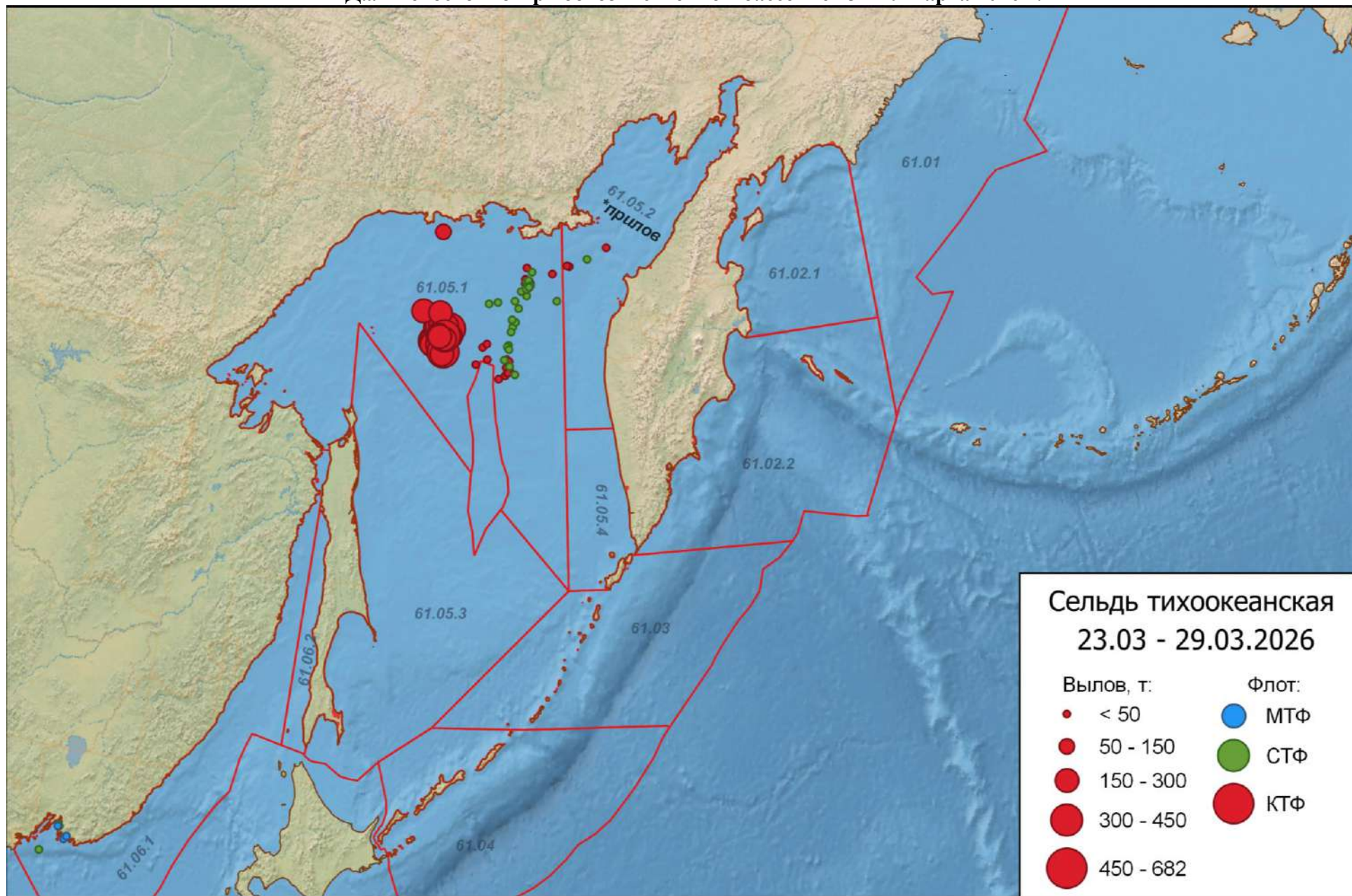
Распределение уловов минтая в Дальневосточном рыбохозяйственном бассейне по орудиям лова 23 – 29 марта 2026 г.



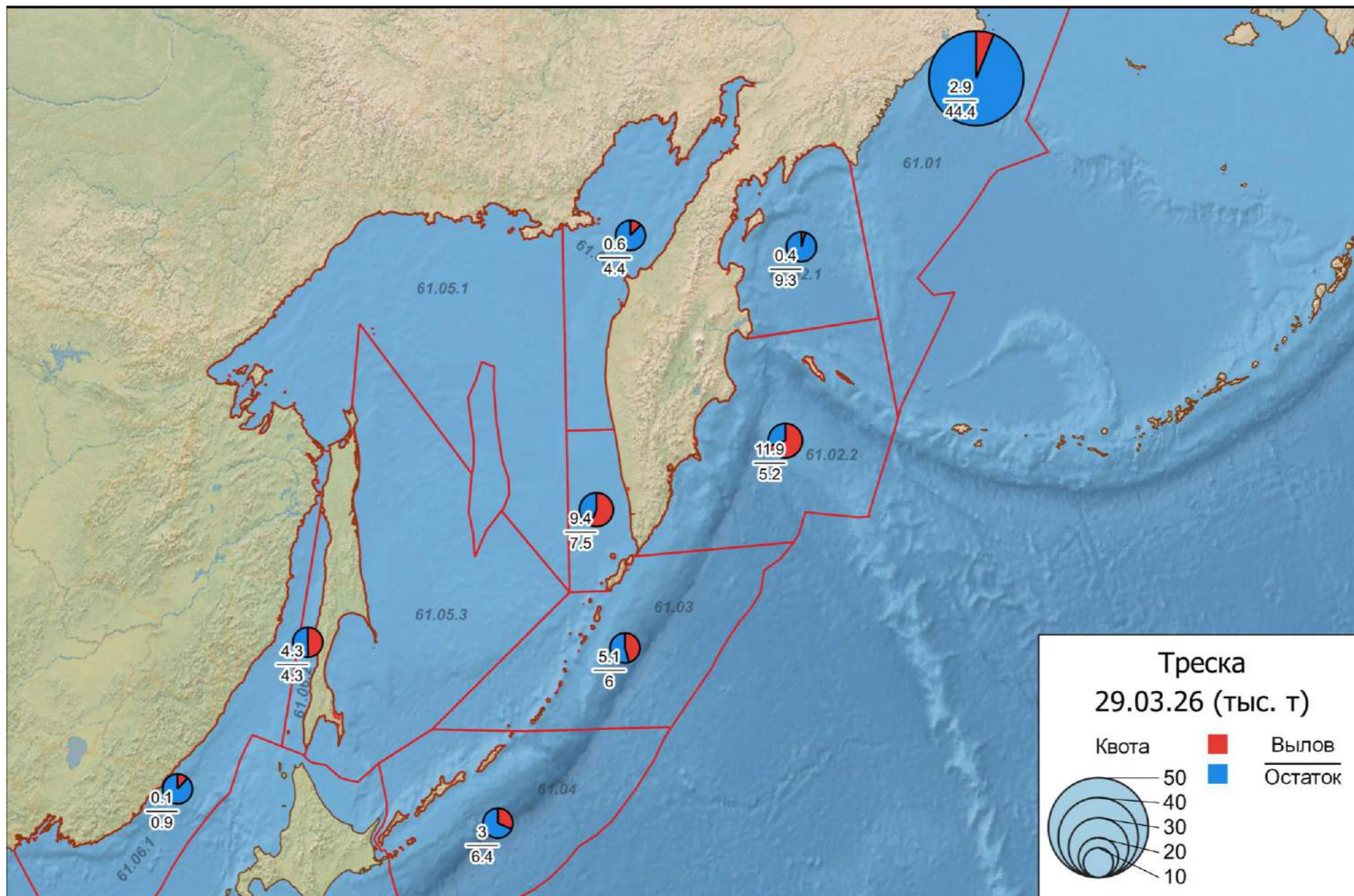
Вылов сельди тихоокеанской в промысловых подзонах Дальневосточного рыбохозяйственного бассейна на 29 марта 2026 г.



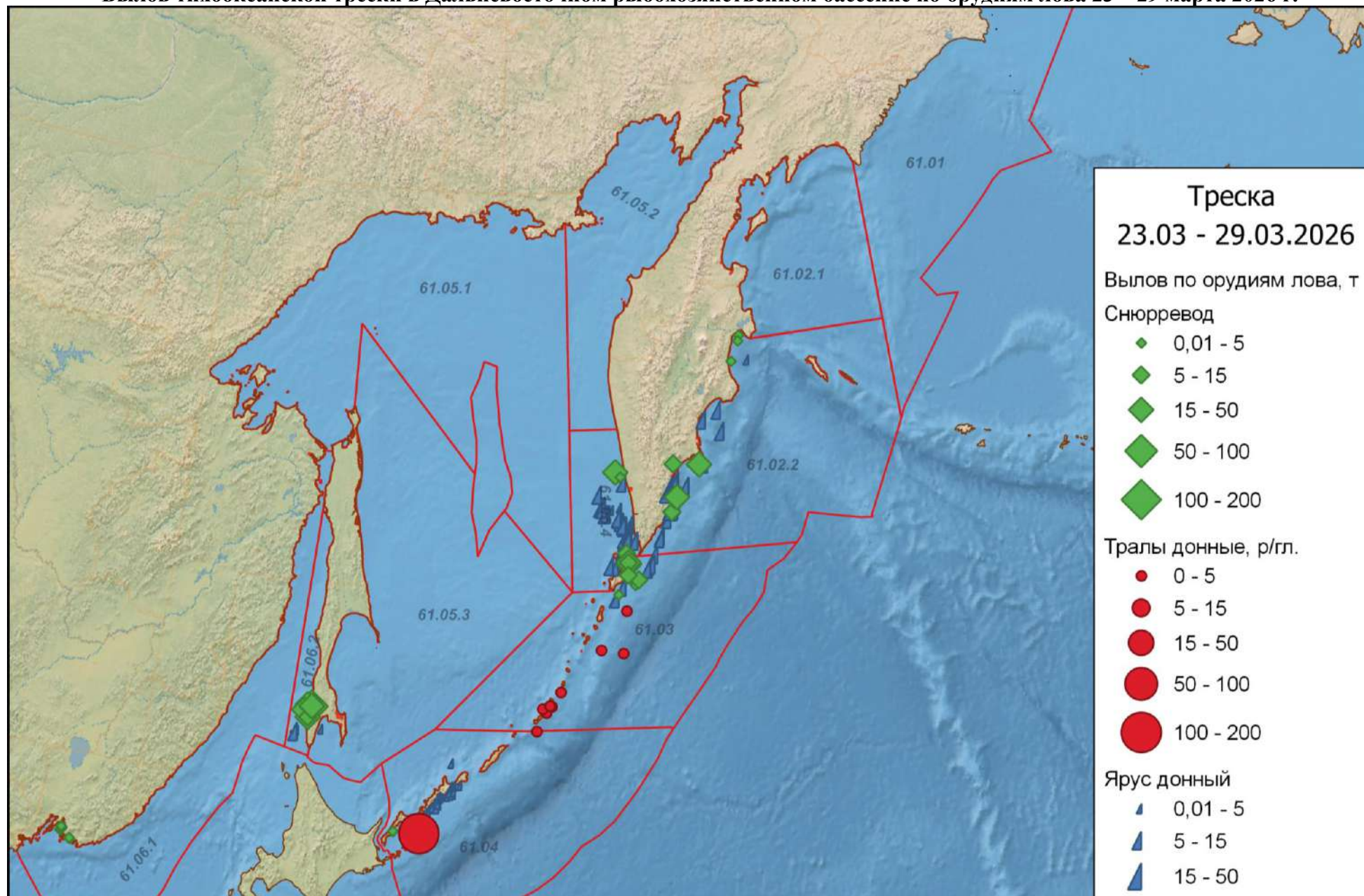
Распределение флота (МТФ – малотоннажный, СТФ – среднетоннажный, КТФ – крупнотоннажный флот) на промысле сельди в Дальневосточном рыбохозяйственном бассейне 23 – 29 марта 2026 г.



Вылов тихоокеанской трески в промысловых подзонах Дальневосточного рыбохозяйственного бассейна на 29 марта 2026 г.

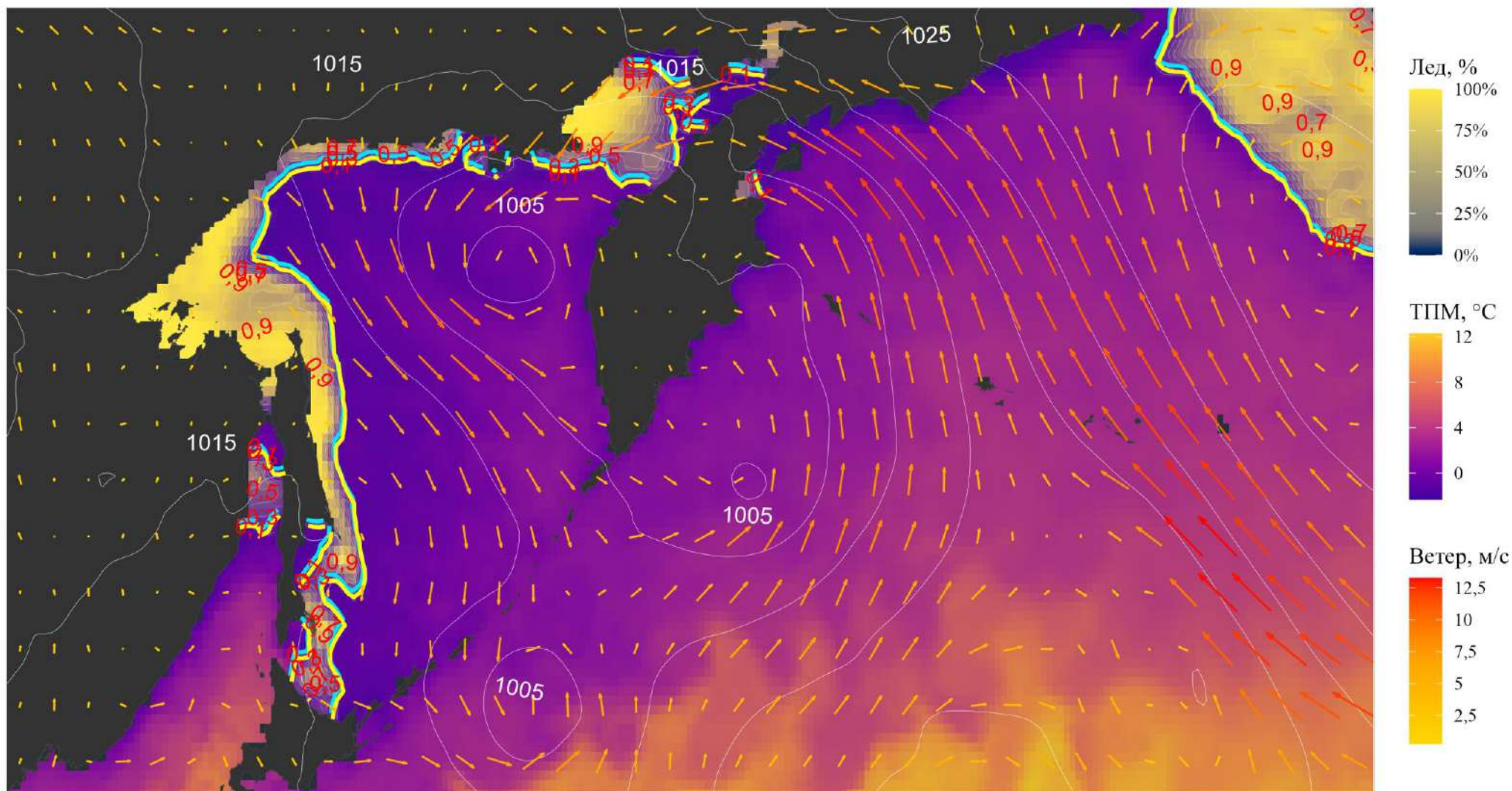


Вылов тихоокеанской трески в Дальневосточном рыбохозяйственном бассейне по орудиям лова 23 – 29 марта 2026 г.



# Расположение границы и концентрация морского льда (%), распределение температуры поверхности моря (°C), скорости ветра (м/с) и прогноз параметров по данным реанализа ERA5 для акватории Дальневосточного рыбохозяйственного бассейна

Период: 23.03 - 24.03.2026 | Прогноз: 7 сут.

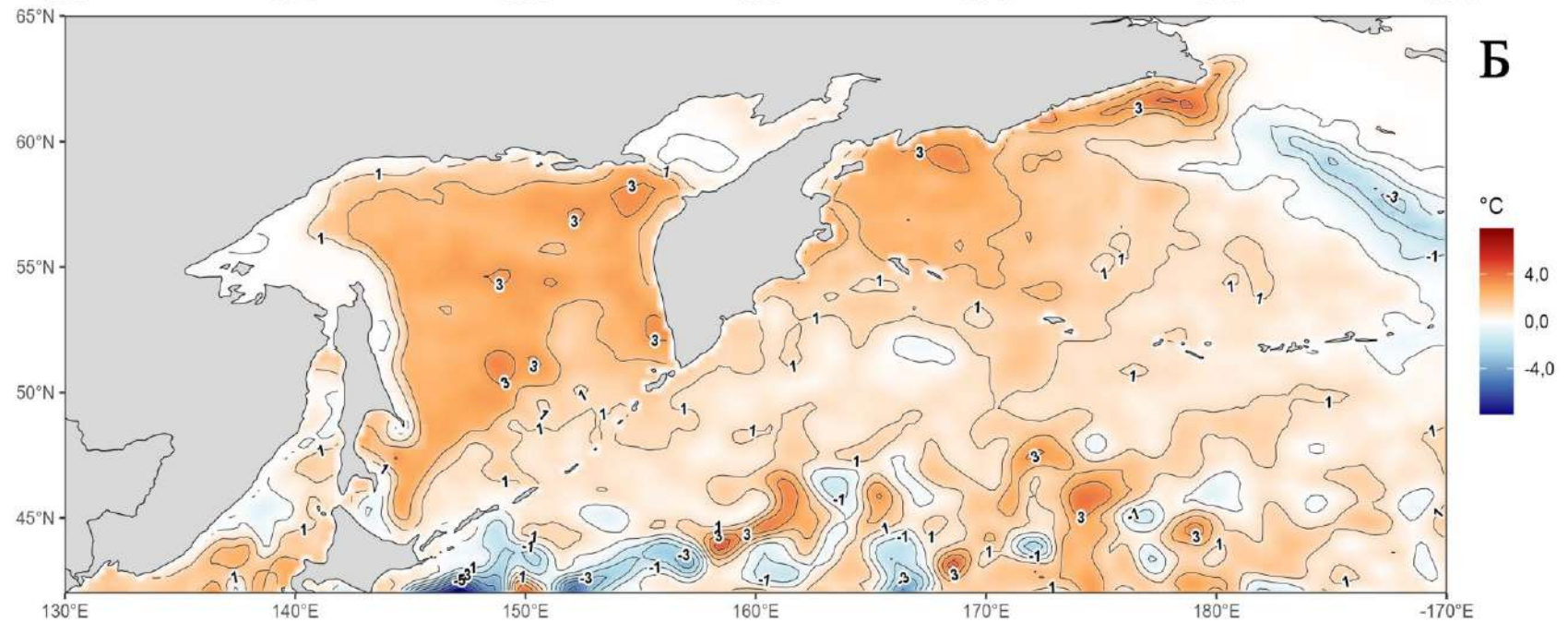
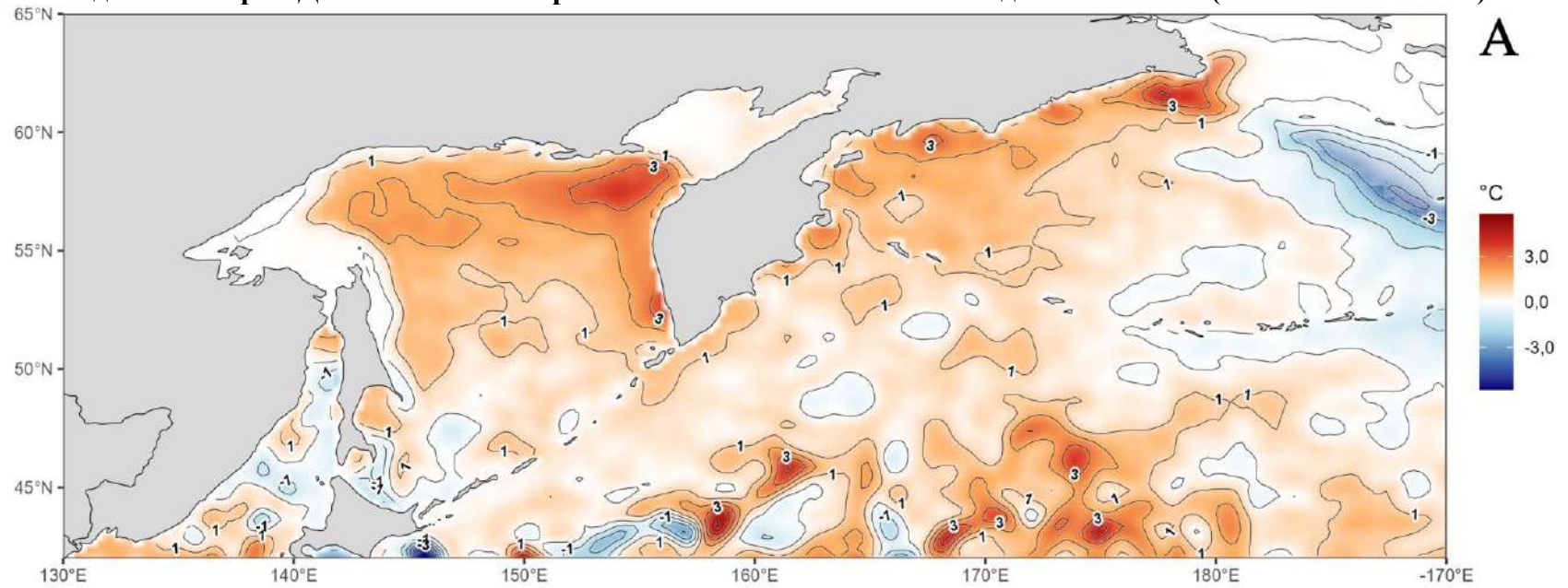


Описание карты:

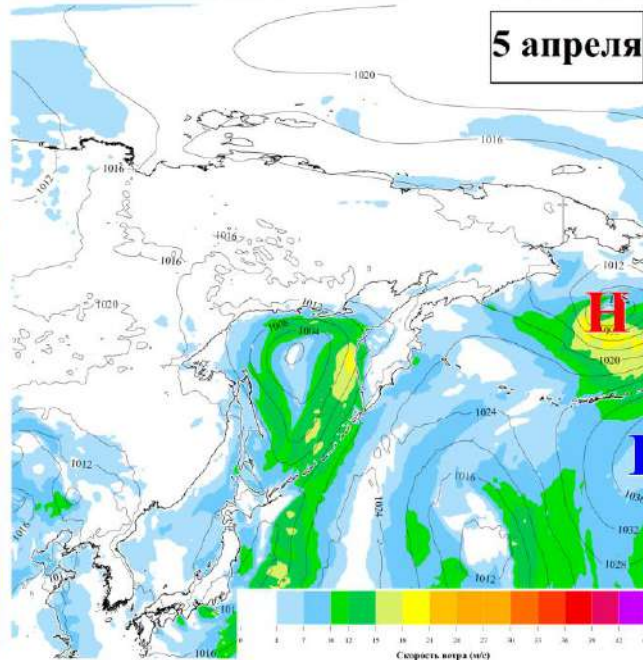
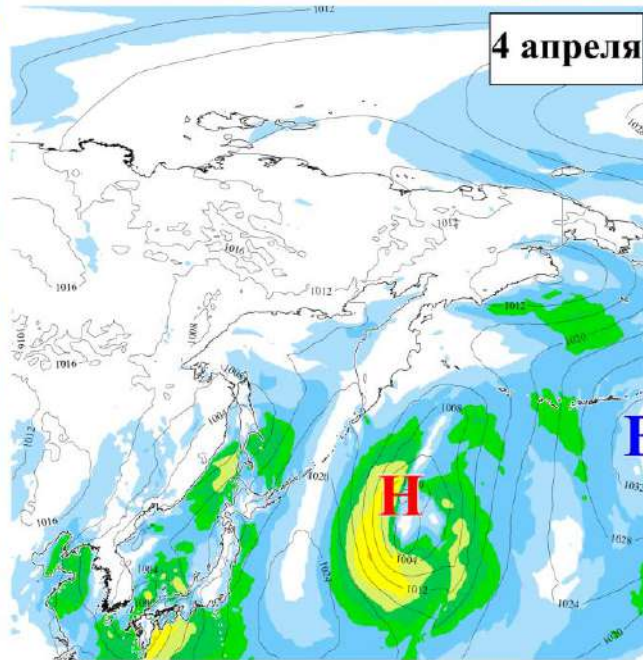
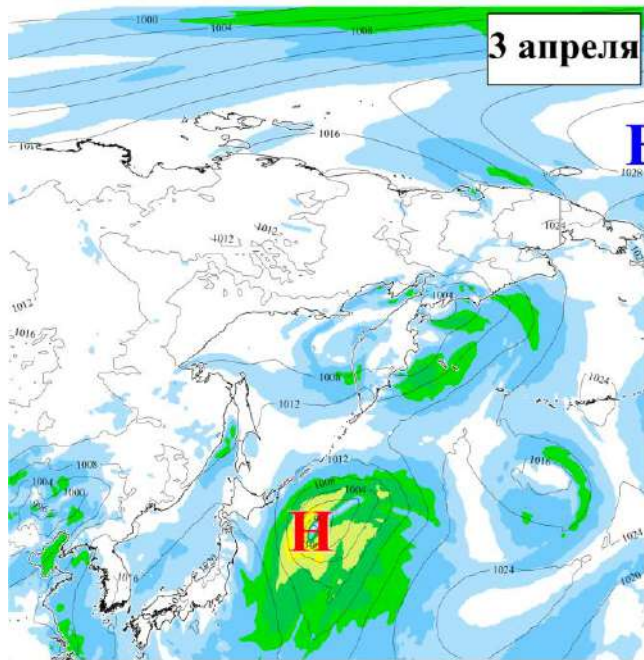
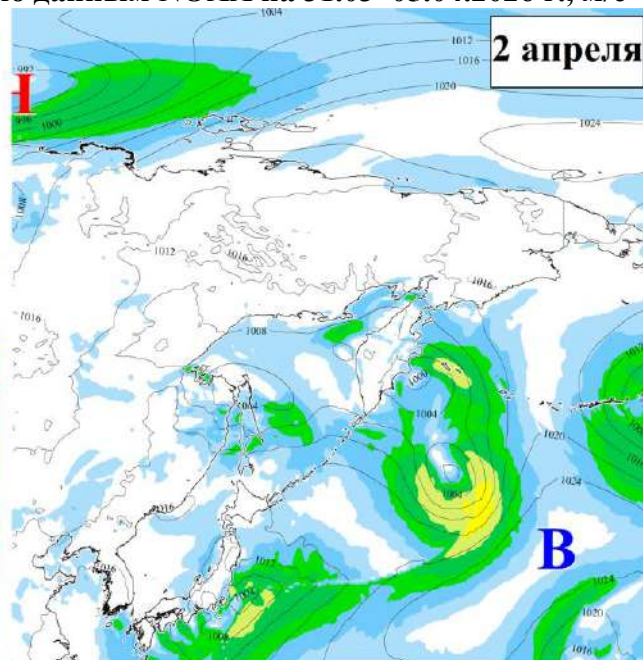
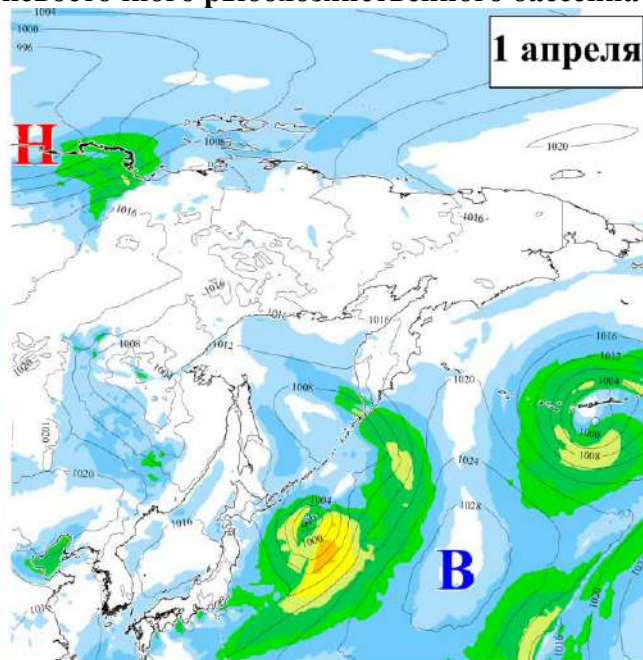
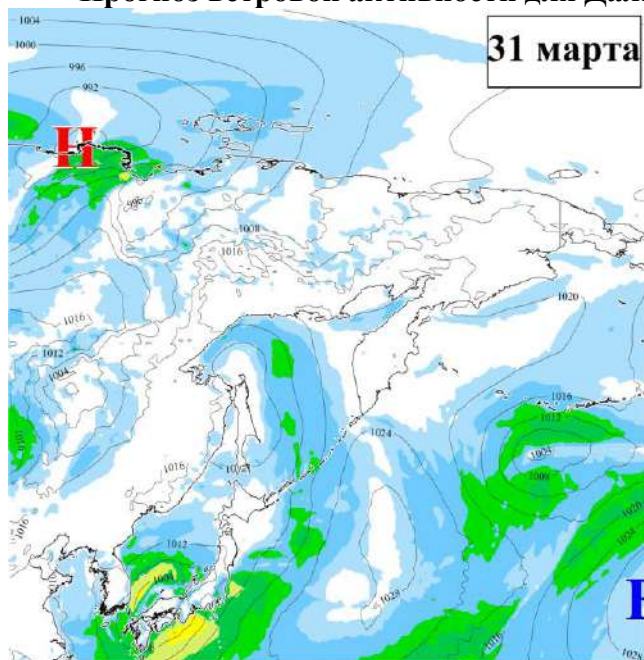
Желтый контур — текущая граница льда (концентрация >15%), голубой контур — прогноз границы льда через 7 суток.

стрелки — векторы ветра, белые цифры — атмосферное давление, белые линии - изобары, красные цифры в районе ледовых полей - сплоченность льда.

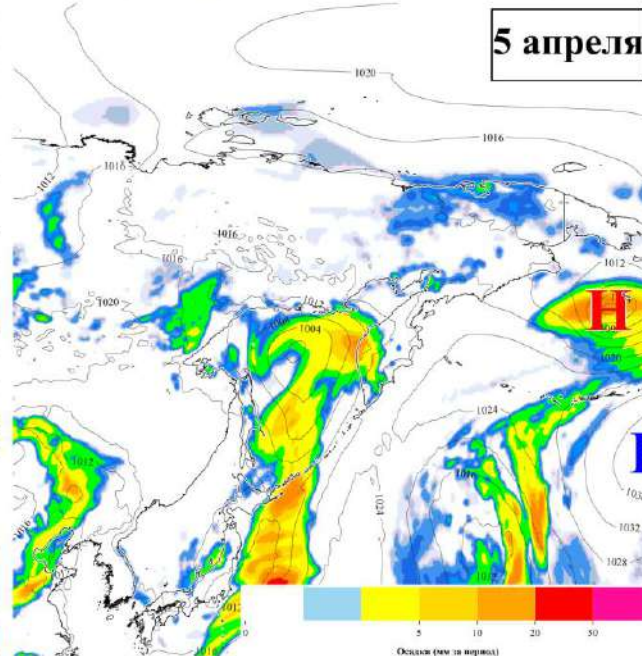
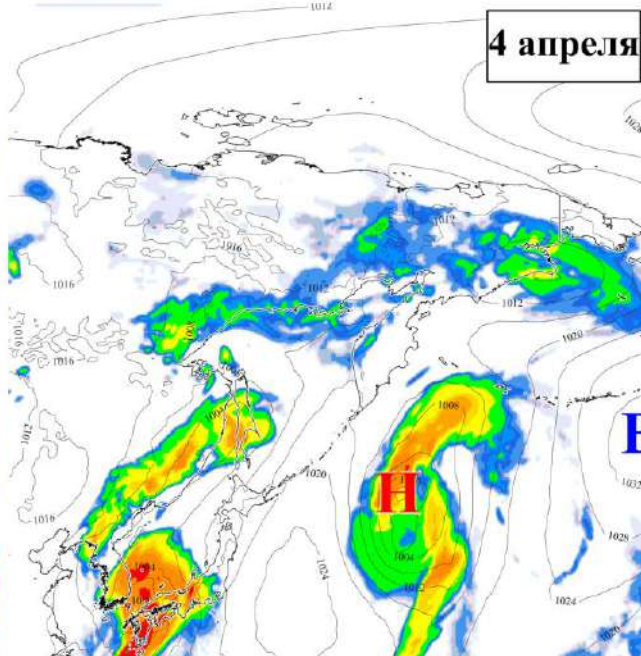
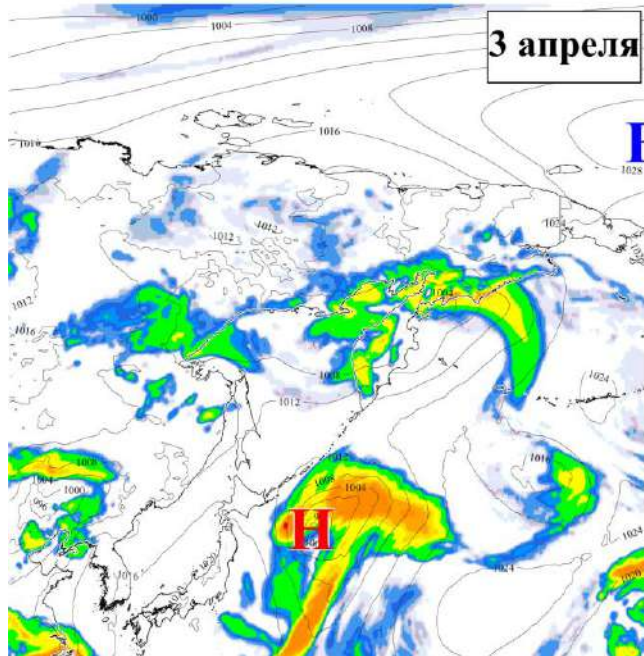
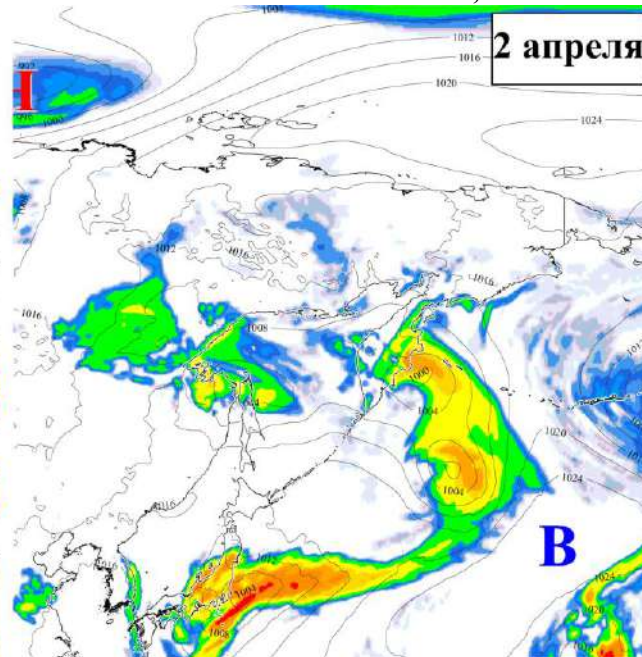
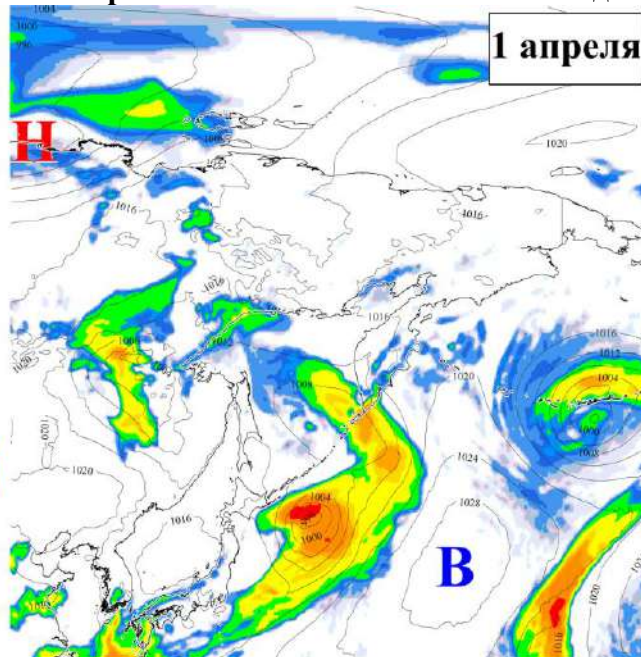
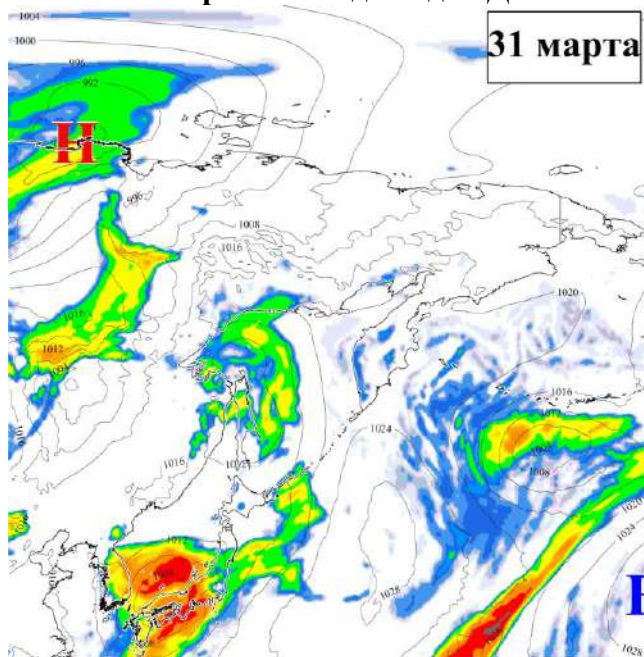
Разница температуры поверхности моря, °C для аналогичного периода 2026 и 2025 гг. (А), 2026 и 2024 гг. (Б)  
для акватории Дальневосточного рыбохозяйственного бассейна по данным NOAA (23.03 – 28.03.2026 г.)



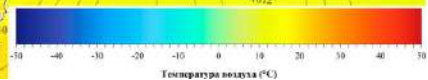
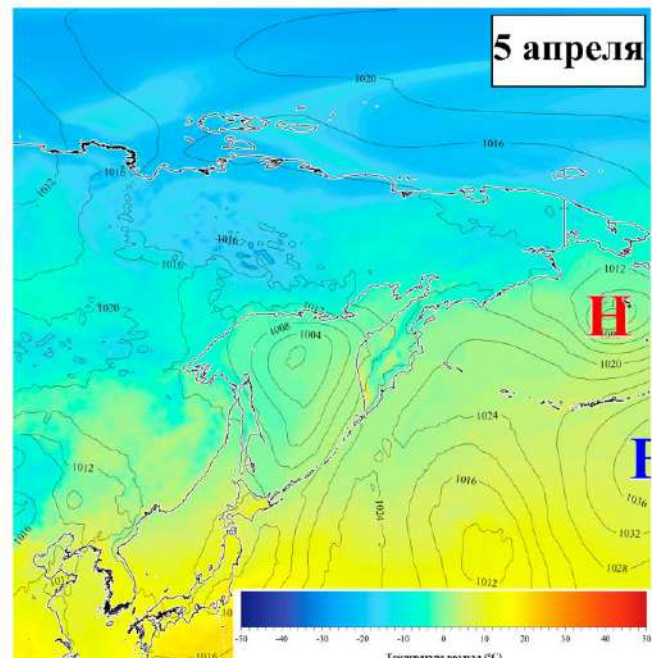
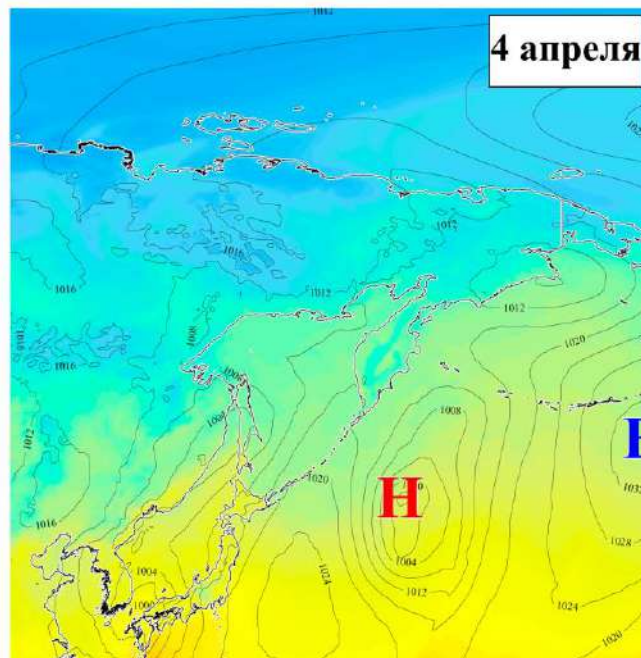
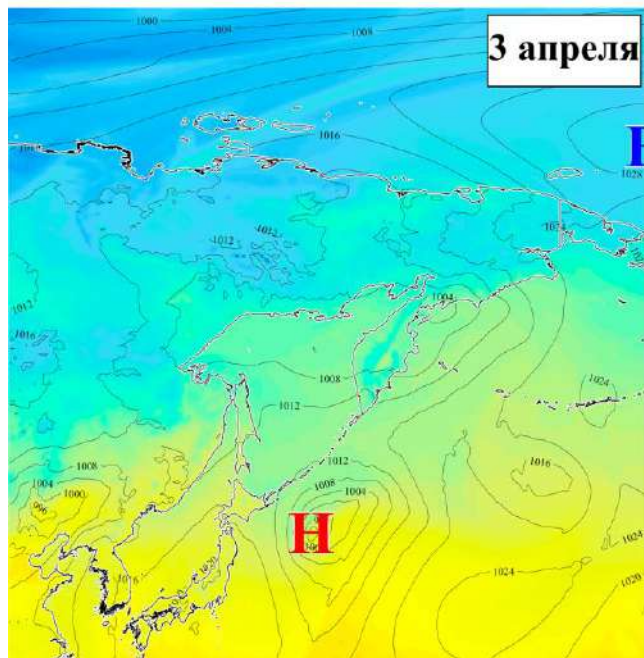
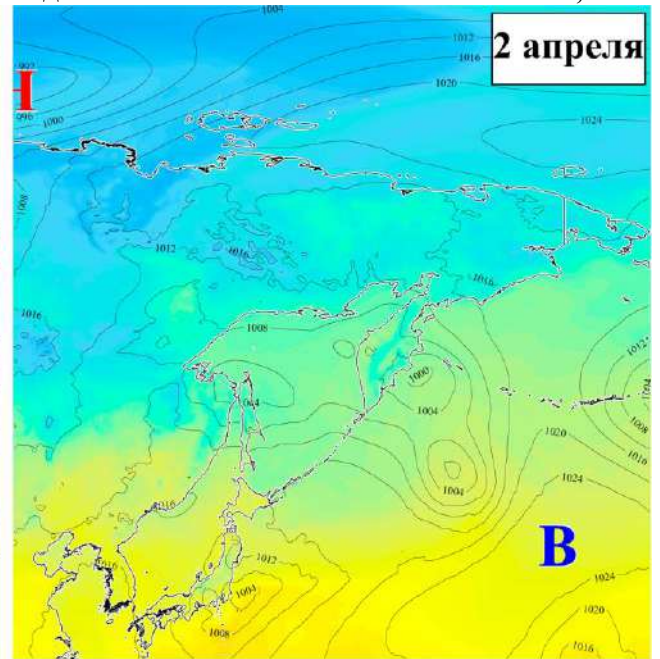
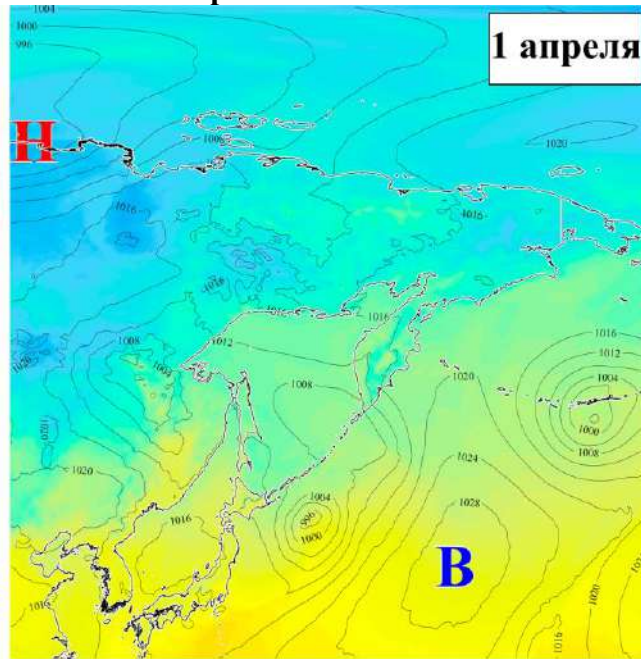
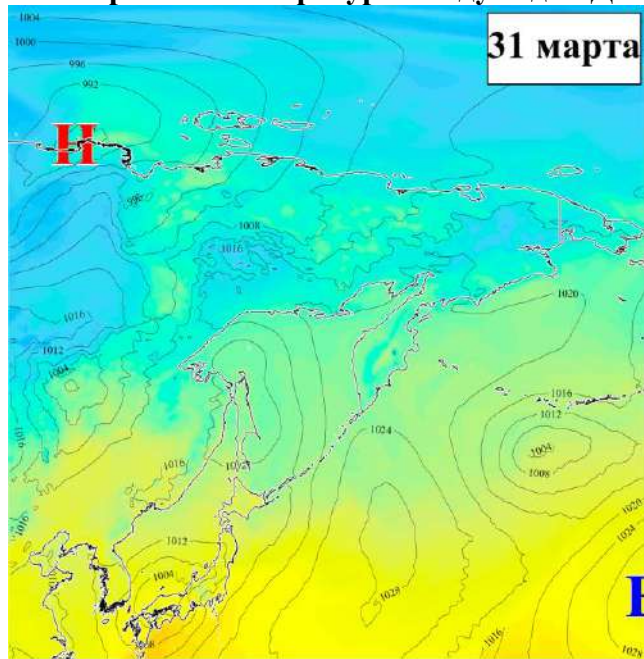
Прогноз ветровой активности для Дальневосточного рыбохозяйственного бассейна по данным NOAA на 31.03–05.04.2026 г., м/с



Прогноз осадков для Дальневосточного рыбохозяйственного бассейна по данным NOAA на 31.03–05.04.2026 г., мм



Прогноз температуры воздуха для Дальневосточного рыбохозяйственного бассейна по данным NOAA на 31.03–05.04.2026 г., °C



## **Состояние промысловой обстановки в период 23 – 29 марта и прогноз гидрометеорологических условий на 30 марта – 5 апреля в Дальневосточном рыбохозяйственном бассейне**

### **Западно-Беринговоморская зона (61.01)**

В Западно-Беринговоморской зоне с 1 марта начался запретный период для специализированного промысла минтая, который в 2026 г. закончится 16 мая.

**Нарастающий вылов** минтая на момент закрытия промысла составил 66,3 тыс. т или 10,6% от ОДУ, что в 2 раза больше, чем за первые два месяца 2025 г. – 31,5 тыс. т, или 4,5% от ОДУ.

### **Карагинская подзона (61.02.1)**

С 1 марта в этом районе вступил в действие запрет на специализированный промысел минтая.

В отчетный период в Карагинской подзоне сельдь не добывали.

### **Петропавловско-Командорская подзона (61.02.2), Северо-Курильская зона (61.03)**

За отчетный период **общий вылов восточнокамчатского минтая составил 3,5 тыс. т**, что ниже, чем за аналогичный период прошлого года (4,7 тыс. т). [2, 3]. Примерно в равных долях минтай добывали как в Петропавловско-Командорской подзоне, так и в Северо-Курильской зоне, несмотря на то, что в первой действуют ограничения на спецпромысел.

Всего с начала этого года добыто **118,9 тыс. т**, что на 15,0 тыс. т больше, чем в прошлом году.

Общий вылов **трески в Северо-Курильской зоне составил 5,1 тыс. т** [6], тогда как в прошлом году выловили только 4,9 тыс. т. Интенсивность лова отчетный период оставалась невысокой [7].

### **Южно-Курильская зона (61.04)**

В отчетный период промысел минтая [2, 3] осуществлялся преимущественно в тихоокеанских водах, трески [7] – вблизи Кунашира и в Южно-Курильском проливе.

**Нарастающий вылов минтая у Южных Курил составил 18,4 тыс. т** против 22,2 тыс. т предыдущего года.

**Нарастающий вылов трески составил 3,0 тыс. т** [6], против 2,1 тыс. т предыдущего года.

### **Северо-Охотоморская (61.05.1), Западно-Камчатская (61.05.2), Восточно-Сахалинская (61.05.3) и Камчатско-Курильская (61.05.4) подзоны**

**Минтай.** По данным ССД и руководства координационной группы промысел минтая проходил с участием 65–86 ед. добывающего флота, в том числе 41–58 крупнотоннажных (КТФ) и 24–30 среднетоннажных (СТФ) судов [2].

**Нарастающий вылов**, включая Восточно-Сахалинскую подзону [1], составил **639,4 тыс. т** или 54,4% от ОДУ, в прошлом году на эту дату было освоено 763,2 тыс. т (освоение ОДУ 66,1%).

В *Северо-Охотморской подзоне* добыча минтая преимущественно велась в центральной ее части 16–32 крупнотоннажными и 11–17 среднетоннажными судами [2] с уловами на судосутки 220,5 т и 72,9 т, соответственно. **Нарастающий вылов** по состоянию на 30 марта составляет **190,8 тыс. т** (освоение ОДУ 52,4%), годом ранее – 254,3 тыс. т (освоение ОДУ 70,3%).

В *Западно-Камчатской подзоне* в течение недели специализированный промысел минтая преимущественно велся у входа в зал. Шелихова. На лову насчитывалось 8–16 крупнотоннажных и 8–13 среднетоннажных судна с уловами на судосутки 176,7 т и 73,5 т, соответственно [2]. Среднесуточный прирост вылова за рабочую неделю составил 6,8 тыс. т, годом ранее он был 6,8 тыс. т. **Нарастающий вылов** на текущую дату составляет **146,7 тыс. т** (освоение ОДУ 40,3%), годом ранее – 214,5 тыс. т (освоение ОДУ 59,3%).

В *Камчатско-Курильской подзоне* в течение недели на лову насчитывалось 12–14 крупнотоннажных и 1–5 среднетоннажных судов с выловом 155,1 т и 46,9 т на судосутки, соответственно [2]. Среднесуточный вылов за рассматриваемый период составил 2,7 тыс. т. Годом ранее среднесуточный прирост за аналогичный период составлял 3,5 тыс. т. **Нарастающий вылов** по подзоне на текущую дату составляет **298,0 тыс. т** (освоение ОДУ 105,1%), годом ранее 275,3 тыс. т (освоение ОДУ 97,8%).

**Суммарно** по «камчатским» подзонам добыто 444,7 тыс. т (освоение ОДУ 68,6%), годом ранее 489,8 тыс. т (освоение ОДУ 76,2%).

В *Восточно-Сахалинской подзоне* флот не работал. **Нарастающий вылов** на текущую дату **4,0 тыс. т** (2,4% от ОДУ по подзоне), годом ранее вылов составлял 19,1 тыс. т (12,7% ОДУ).

**Среднесуточный прирост вылова по экспедиции** за рабочую неделю составил 12,4 тыс. т, неделей ранее он был 11,5 тыс. т, в прошлом году составлял 12,4 тыс. т. Освоено за отчетный период 87,1 тыс. т, в прошлом году – 87,0 тыс. т. Улов на одно судно в этом году составил 150,8 т, годом ранее – 148,7 т на судосутки.

**По данным наблюдателей в Камчатско-Курильской подзоне** облавливался минтай размерами 30–62 см, преобладала размерная группа особей 43–50 см (62,4%). Средняя длина рыб составляла 45,5 см, средняя масса – 640 г. Доля самок в уловах изменялась в пределах 54,0–67,2%. Преобладающая стадия зрелости гонад самок IV (53,2%). Выход икры составлял 6,1–7,5%. Доля рыб непромыслового размера в среднем составляла 6,9% от численности уловов.

В *Западно-Камчатской подзоне* облавливался минтай длиной 28–68 см, преобладала размерная группа 40–46 см (61,2%). Средняя длина особей составляла 42,6 см, средняя масса – 467 г. Доля самок в уловах варьировала от 44,0 до 51,1% от численности уловов. Преобладающая стадия зрелости гонад самок IV (79,6%). Биологический выход икры 3,9%–5,6%. Доля рыб непромысловых размеров составляла в среднем 12,4%.

В *Северо-Охотморской подзоне* облавливался минтай длиной 18–61 см, преобладала размерная группа рыб 42–45 см (38,7%). Средняя длина особи составляла 41,4 см, средняя масса – 412 г. Доля самок в уловах составляла 43,0–52,3%, преобладающая стадия зрелости гонад – IV (55,4%). Биологический выход икры составлял 2,5–4,4%. Доля рыб непромысловых размеров составила в среднем 25,0%.

**В предстоящий период** (с 01 по 09 апреля) специализированный промысел минтая можно будет вести в Северо-Охотоморской подзоне. Результативный промысел в этой подзоне можно будет вести в центральной части подзоны между 145°–150° в.д. и на акватории, примыкающей к Западно-Камчатской подзоне севернее 57° с.ш. Уловы на судосутки в среднем на одно судно предполагаются у судов КТФ на уровне 140–170 т, а СТФ – 40–80 т. Ожидается, что в этой подзоне в заметных количествах могут встречаться рыбы менее промысловой меры.

**Сельдь.** В Северо-Охотоморской подзоне на добыче сельди флот работал в районах промысла минтая, преимущественно на акватории к северо-западу от многоугольника [5]. На лову отмечалось 3–5 крупнотоннажных судна со средним выловом 219,4 т на судосутки. В качестве прилова сельдь добывали 2–7 крупнотоннажных судна и 3–7 среднетоннажных судна в количестве 1,7 т и 3,5 т на судосутки, соответственно. Осредненный суточный прирост вылова за неделю промысла составил 1,3 тыс. т, годом ранее он был 0,8 тыс.

**Нарастающий вылов** по состоянию на 30 марта составил 153,3 тыс. т (освоение 39,9 % от ОДУ), годом ранее – 145,3 тыс. т (46,9 % от ОДУ).

**По данным наблюдателей** в Северо-Охотоморской подзоне облавливалась сельдь длиной 22–35 см. Преобладала размерная группа рыб длиной 27–32 см, составляя 77,2% от численности уловов. Средняя длина особей составляла 29,0 см, а средняя масса – 274 граммов.

**Ожидается, что в предстоящий период** в Северо-Охотоморской подзоне результативность промысла сельди будет на прежнем уровне. Район промысла существенно не поменяется, средние суточные уловы на одно судно у крупнотоннажного флота ожидаются в пределах 130–160 т.

### **Тенденция развития ледовых условий и синоптических процессов**

**В течение прошедшей недели** по данным спутникового мониторинга продолжался процесс весеннего сокращения площади сплоченного льда. В северо-западной части моря южнее 57° с.ш. сохраняется сплоченный белый лед [8]. Вдоль восточного побережья о. Сахалин пояс льда прижат к берегу, дрейфуя к побережью Хоккайдо. Увеличилась разрушенность льда в Гижигинской и Пенжинской губах, умеренными темпами происходит их очищение с севера. Сплоченные льды остаются лишь в западной части зал. Шелихова. На северном побережье в Тауйской губе произошло смыкание с открытыми водами. Значение средней площади покрова во второй декаде марта соответствует климатической норме 3-й декады апреля [9].

**С учетом прогноза развития атмосферных полей** ожидается, что с 30 марта по 3 апреля над центральными и западными районами моря преобладание южных, юго-восточных ветров штормовых скоростей, будет усиливать процессы весеннего таяния и сокращения площади покрова на северо-западе акватории. Относительно стабильные термодинамические и ледовые условия в эти дни могут сохраняться на западно-камчатском шельфе и у зал. Шелихова [8, 10].

**С 4 до середины дня 6 апреля** Охотское море окажется на пути обширного циклонического вихря, центр которого будет смещаться с запада над островом Сахалин и далее на северо-запад моря. В результате будут происходить значительные деформации и

перераспределение полей подвижного льда в западной части акватории. Термодинамическое воздействие юго-западных ветров штормовых скоростей (9-10 м/с) при слабоположительных температурах воздуха будут способствовать сокращению ледяного пояса у восточного Сахалина. Юго-восточные прижимные ветра (8-10 м/с) при слабоотрицательных температурах воздуха, вполне способны значительно сократить площадь ледяного массива в Шантарском районе.

**31 марта** над островом Сахалин будет проходить неглубокий циклон, который вызовет порывистый ветер (до 12–14 м/с) над северными районами Охотского моря и на юге западно-камчатского шельфа.

**1 апреля** циклон выйдет на южные районы Охотского моря, на юге западно-камчатского шельфа порывы ветра днем могут усилиться до 15–17 м/с, в заливе Шелихова скорость ветра так же может возрасти до 10–12 м/с, вечером циклон заполнится.

**2 апреля** восточнее Камчатки будет проходить двуцентровая депрессия, под влиянием которой в зал. Шелихова сохранится сильный ветер (10–12 м/с); с запада к Шантарским островам начнет приближаться материковый циклон, вызывая сильные порывы ветра в северных районах моря.

**3 апреля** западный циклон выйдет на северо-западные районы Охотского моря, в северных и центральных районах моря порывы ветра усилятся до 17 м/с; в остальных промысловых районах преобладающими будут спокойные погодные условия.

**4 апреля** циклон над Охотским морем заполнится, но южнее Камчатки будет медленно смещаться глубокий океанический вихрь, который обусловит штормовые порывы на западно-камчатском шельфе (при этом на юге шельфа скорость ветра может достигать 17–20 м/с); на большей части бассейна будет отмечаться умеренный ветер, 5–10 м/с.

*Подготовлено Департаментом морских и пресноводных рыб России по материалам ФГБУ ЦСМС, Тихоокеанского, Камчатского и Сахалинского филиалов ГНЦ РФ ФГБНУ «ВНИРО»; материалы прогноза фоновых условий акватории Дальневосточного рыбохозяйственного бассейна (рисунки 8-12) сформированы С.Л. Марченко.*