

## **СТРАТЕГИЯ ПРОМЫСЛА ТИХООКЕАНСКИХ ЛОСОСЕЙ И ГОЛЬЦОВ (ВИДЫ РОДА *SALVELINUS*) В ПРИМОРСКОМ КРАЕ В 2024 ГОДУ**

Основная цель настоящей стратегии промысла — достичь максимально возможных уловов за счет ведения рационального промысла, обеспечивающего пропуск в реки производителей тихоокеанских лососей и гольцов (виды рода *Salvelinus*) в объемах, необходимых для оптимального заполнения нерестилищ данных видов рыб.

Организацию, осуществление и регулирование промысла тихоокеанских лососей в Приморском крае проводят в соответствии:

- с Федеральным законом от 20 декабря 2004 года № 166-ФЗ «О рыболовстве и сохранении водных биологических ресурсов» (далее — 166-ФЗ);
- с приказами Минсельхоза России:
- от 6 мая 2022 г. № 285 «Об утверждении правил рыболовства для Дальневосточного рыбохозяйственного бассейна» (далее – Правила рыболовства);
- от 08 апреля 2013 года № 170 «Об утверждении Порядка деятельности комиссии по регулированию добычи (вылова) анадромных рыб» (далее — Приказ 170).

Региональная Комиссия по регулированию добычи (вылова) анадромных рыб (далее — Комиссия) в соответствии со ст. 29.1 166-ФЗ и Приказом 170 устанавливает объем, сроки, места добычи (вылова) и иные утверждаемые территориальным органом федерального органа исполнительной власти в области рыболовства условия добычи (вылова) анадромных видов рыб для осуществления промышленного рыболовства, организации любительского рыболовства, а также рыболовства в целях обеспечения ведения традиционного образа жизни и осуществления традиционной хозяйственной деятельности коренных малочисленных народов Севера, Сибири и Дальнего Востока Российской Федерации (далее — традиционное рыболовство).

В Приморском крае Комиссия принимает решение на основе научных материалов, рекомендаций и предложений (далее — научные рекомендации) Тихоокеанского филиала ФГБНУ «ВНИРО» (далее — ТИПРО), а также Центрального института ФГБНУ «ВНИРО».

### **Места добычи (вылова)**

Район промысла тихоокеанских лососей в подзоне Приморье, ограниченный административными границами Приморского края (далее — Приморский край), распространяется вдоль материкового побережья Японского моря от границы с Хабаровским краем до устья р. Туманная (морской Государственной границы Российской Федерации с Корейской Народно-Демократической Республикой). В пределах указанного района добывают три вида тихоокеанских лососей: горбушу, кету и симу, а также гольцов (виды рода *Salvelinus*). Все приведенные ниже рекомендации даны с учетом дифференцированного распределения запаса тихоокеанских лососей и гольцов (виды рода *Salvelinus*), воспроизводящихся в реках Приморского края. Промышленный вылов тихоокеанских лососей и гольцов (виды рода *Salvelinus*) в Приморском крае рекомендуется проводить исключительно в границах РЛУ. В Приморском крае выделяют три промысловых подрайона (рис. 1).

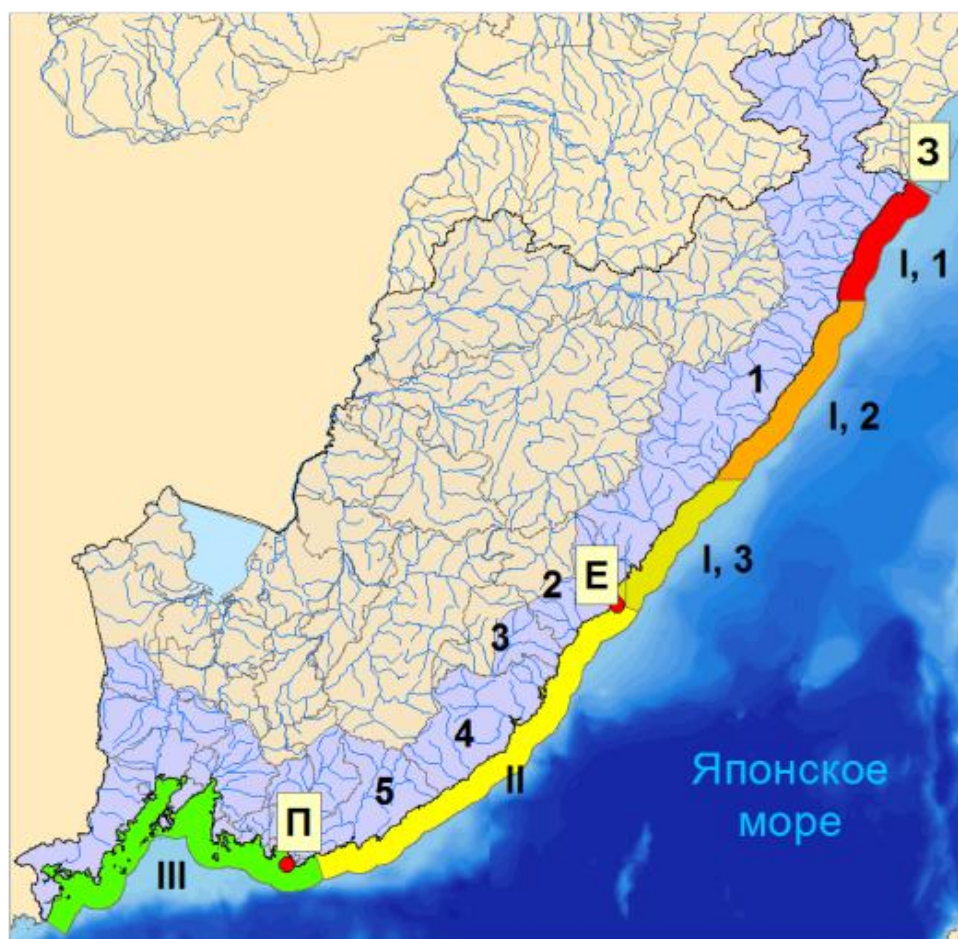


Рисунок 1 — Карта-схема промысловых подрайонов Приморского края  
 Обозначение мысов: 3 — м. Золотой, Е — м. Елагина, П — м. Поворотный; Обозначение подрайонов:

I— Подрайон 1 (от м. Золотой (3) до м. Елагина (Е)), в том числе: 1 — Тернейский муниципальный округ, включая, I,

1 — участок от границы с Хабаровским краем (м. Золотой (3)) до м. Бакланий (6 км севернее устья реки Светлой), I,

2 — участок от м. Бакланий до м. Маячный, I,

3 — участок от м. Маячный до границы с Дальнегорским городским округом (м. Елагина), I;

II — Подрайон 2, в том числе: 2 — Дальнегорский городской округ, 3 — Кавалеровский муниципальный округ, 4 — Ольгинский муниципальный округ, 5 — Лазовский муниципальный округ;

III— Подрайон 3.

### Объемы добычи (вылова)

Решением Отраслевого совета по промысловому прогнозированию при Федеральном агентстве по рыболовству (протокол от 29.01.2024 № 1) в 2024 году прогнозируемый объем добычи (вылова) (далее — ПВ) тихоокеанских лососей в Приморском крае установлен на уровне 1780,0 т, из них горбуша — 1000,0 т, кета — 685,0 т, сима — 95 т (табл. 1).

Согласно Приложению 1 к протоколу № 56 заседания биологической секции Ученого совета ФГБНУ «ВНИРО» от 03.11.2023, Приложению 1 к протоколу № 61 заседания биологической секции Ученого совета ФГБНУ «ВНИРО» от 29.11.2023, ПВ гольцов (виды рода *Salvelinus*) на 2024 год в Приморском крае рекомендовано установить на уровне 7,0 т, которые ТИПРО рекомендует Комиссии распределить в подзоне Приморье в границах Приморского края (табл. 1).

Таблица 1 — ПВ тихоокеанских лососей и гольцов (виды рода *Salvelinus*) в Приморском крае в 2024 году (тонн) <sup>1</sup>

Район промысла	Всего	Без гольцов	В том числе,			
			горбуша	кета	сима	гольцы
Подзона Приморье (в границах Приморского края) <sup>1</sup>	1787	1780	1000,0	685,0	95,0	7,0
Примечание: <sup>1</sup> — для всех видов рыболовства						

В соответствии с ожидаемой численностью подходов горбуши в районы воспроизводства рекомендуется распределение объемов её добычи для промышленного и традиционного рыболовства только в Тернейском муниципальном округе (табл. 1, рис. 1).

При организации вылова (добычи) симы объемы ее вылова в целях промышленного и традиционного рыболовства к распределению рекомендуется выделить 92,737 тонн следующим образом (рис. 1):

- от мыса Золотой до мыса Елагина (I) — 85,237 тонны;
- от мыса Елагина до мыса Поворотный (II) — 5,5 тонны.

При организации вылова (добычи) кеты объемы ее вылова в целях промышленного и традиционного рыболовства распределить следующим образом (рис. 1):

- от мыса Золотой до мыса Елагина (I) — 263,0 тонны;
- от мыса Елагина до мыса Поворотный (II) — 25,0 тонн.

При организации вылова (добычи) гольцов (виды рода *Salvelinus*) объемы вылова в целях промышленного и традиционного рыболовства осуществлять только в Тернейском муниципальном округе (табл. 1, рис. 1).

### Рекомендуемая система организации и регулирования промысла

Комиссия распределяет объемы добычи (вылова) тихоокеанских лососей и гольцов (виды рода *Salvelinus*) исходя из научных рекомендаций ТИНРО, обосновывающих прогнозируемые объемы добычи (вылова) анадромных видов рыб.

ТИНРО рекомендует Комиссии при организации промышленного рыболовства устанавливать объемы вылова горбуши, кеты и симы и вести промысел по водным объектам и их частям по группам РЛУ №2 Т(пр) — 9 Т(пр).

### Сроки начала и запрета рыболовства

Исходя из многолетних наблюдений сроков нерестовых подходов тихоокеанских лососей и гольцов (виды рода *Salvelinus*) в Приморском крае, а также на основании данных государственного мониторинга ТИНРО рекомендует Комиссии установить в 2024 году сроки начала и запрета промысла тихоокеанских лососей и гольцов (виды рода *Salvelinus*) в соответствии с данными, приведенными в таблице 2.

Сроки начала и запрета для промышленного и традиционного рыболовства приведены в таблице 2.

Таблица 2 — Сроки начала и запрета для промышленного и традиционного рыболовства тихоокеанских лососей и гольцов (виды рода *Salvelinus*) в Приморском крае в 2024 году

Район промысла подзона Приморье (в границах Приморского края)	Сроки промысла	
	начала	запрет
Горбуша		
Подрайон I	20 мая	31 июля
Сима		
Подрайон I	20 мая	31 июля
Подрайон II	10 июня	31 июля
Кета		

Подрайон I	15 августа	10 октября
Подрайон II	21 сентября	25 октября
Гольцы		
Подрайон I	1 января	31 декабря

Сроки начала и запрета промышленного и традиционного рыболовства тихоокеанских лососей и гольцов (виды рода *Salvelinus*) могут быть скорректированы по решению Комиссии на основании научных рекомендаций ТИНРО и Центрального института ФГБНУ «ВНИРО», подготовленных с учетом данных о подходах анадромных видов рыб.

### **Проходные дни (периоды)**

Для обеспечения пропуска производителей тихоокеанских лососей и гольцов (виды рода *Salvelinus*) на нерестилища ТИНРО рекомендует Комиссии установить следующий еженедельный режим проходных дней для осуществления промышленного и традиционного рыболовства горбуши, кеты, симы и гольцов (виды рода *Salvelinus*) с начала до запрета рыболовства:

- на морских РЛУ — не менее 1-х суток в неделю на период рунного хода горбуши (с 19 июня по 9 июля) и массового хода кеты (с 21 августа по 10 сентября);
- в пресноводных водных объектах — не менее 2-х суток в неделю, следующих друг за другом.

В зависимости от численности производителей тихоокеанских лососей и гольцов (виды рода *Salvelinus*), пропущенных в реки, и от заполнения ими нерестилищ, режим проходных дней для промышленного и традиционного рыболовства может быть скорректирован по решению Комиссии на основании научных рекомендаций ТИНРО и Центрального института ФГБНУ «ВНИРО».

### **Сроки представления сведений о добыче (вылове)**

ТИНРО рекомендует Комиссии установить пользователям, осуществляющим промышленное рыболовство тихоокеанских лососей и гольцов (виды рода *Salvelinus*) на водных объектах Приморского края, обязанность предоставления в Приморское территориальное управление сведений о добыче (вылове) тихоокеанских лососей и гольцов (виды рода *Salvelinus*) (раздельно по видам рыб) по каждому выданному разрешению на добычу (вылов) водных биологических ресурсов, начиная с даты его выдачи, в течение всего периода его действия, ежедневно не позднее 14 часов 00 минут суток, следующих за сутками, в которых осуществлялась добыча (вылов) анадромных видов рыб.

### **Изменение объемов добычи (вылова)**

В зависимости от численности производителей тихоокеанских лососей и гольцов (виды рода *Salvelinus*), пропущенных в реки, и от заполнения ими нерестилищ, возможно изменение объемов их добычи в соответствии с действующим законодательством.

### **Проведение государственного мониторинга подходов**

Для осуществления государственного мониторинга подходов тихоокеанских лососей и гольцов (виды рода *Salvelinus*) на водных объектах Приморского края, ТИНРО не планирует проводить государственный мониторинг подходов на РЛУ.

ТИНРО планирует самостоятельно выполнить мониторинговые научно-исследовательские работы:

- по горбуше и гольцам (виды рода *Salvelinus*) на реках Самарга, Единка и Жёлтая (на участке от 47.319571 с.ш., 138.931107 в.д. до 47.138455 с.ш., 138.702175 в.д.);

- по кете на реках Самарга (47.226686 с.ш., 138.788239 в.д.), Единка (47.138455 с.ш., 138.702175 в.д.), Аввакумовка (43.732699 с.ш., 135.207846 в.д.) и Барабашевка (43.110350 с.ш., 131.634349 в.д.), а также, по возможности, на других водных объектах;

- по сима на реках Самарга (47.226686 с.ш., 138.788239 в.д.), Единка (47.138455 с.ш., 138.702175 в.д.), Аввакумовка (43.732699 с.ш., 135.207846 в.д.), Киевка (42.865738 с.ш., 133.647889 в.д.) и Барабашевка (43.110350 с.ш., 131.634349 в.д.). Возможно проведение дополнительных работ на реках Серебрянка (45.038877 с.ш., 136.639192 в.д.), Зеркальная (44.174701 с.ш., 135.645406 в.д.), Нарва (42.997712 с.ш., 131.486769 в.д.) и др.

### **Общие вопросы организации лососевой путины**

1) При численности подходов тихоокеанских лососей ниже прогнозных величин, на основании научных рекомендаций ТИНРО и Центрального института ФГБНУ «ВНИРО» вводятся дополнительные проходные дни (периоды) или досрочно завершается промысел.

2) В соответствии с Правилами рыболовства, в проходные дни (периоды) добыча (вылов) тихоокеанских лососей и гольцов (виды рода *Salvelinus*) в целях промышленного и традиционного рыболовства не осуществляется.

3) Во всех районах промысла тихоокеанских лососей Приморского края, ТИНРО рекомендует разрешить заблаговременную установку рам морских ставных неводов без навешивания сетного вооружения. Навеску сетной части крыла разрешить за 2 дня до начала промысла, навеску ловушки — в день начала промысла.

4) Ставные невода приводят в нерабочее состояние закрытием ловушки.

5) Другие орудия добычи (вылова) как на морских, так и на речных рыболовных участках, снимают полностью.