

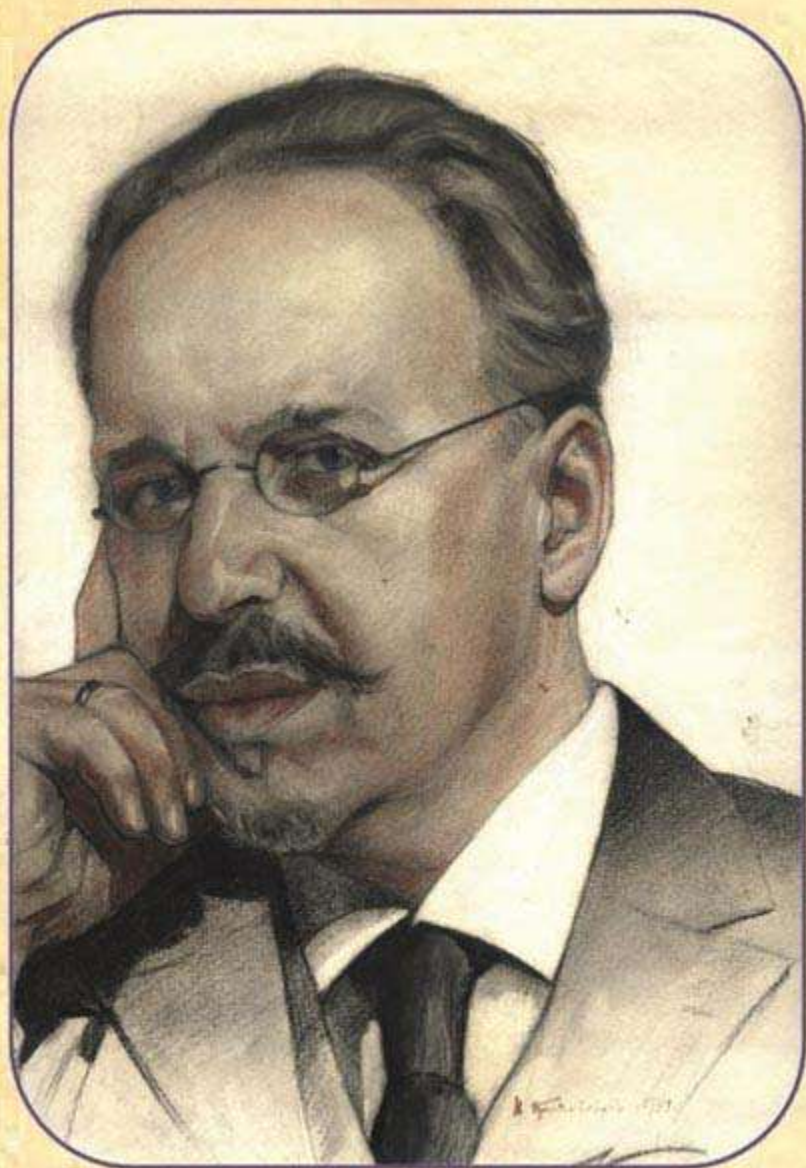
**КОНСТАНТИН  
МИХАЙЛОВИЧ  
ДЕРЮГИН  
(1878-1938)**

*Жизнь есть деяние*

**С.И.ФОКИН**

Санкт-Петербургский государственный  
Университет, РОССИЯ; Университет  
Пизы, ИТАЛИЯ





1878  $\frac{10}{II}$  – 1938  $\frac{27}{XII}$

## Константин Михайлович Дерюгин

Выдающийся русский зоолог, гидробиолог и океанолог; неутомимый организатор науки, путешественник, талантливый педагог, создатель биологических станций на Белом и Баренцевом морях, и на Тихом океане; организатор нескольких научных институтов и периодических изданий. По его общим, а во многом и личным руководством было проведено более 50 морских экспедиций, собран гигантский материал по 12 морям СССР. Профессор Дерюгин - создатель крупной научной школы морских гидробиологов. Научные труды и организаторская деятельность Константина Михайловича были удостоены многих наград: орден Св. Станислава III ст., Макарьевская премия РАН, премия им. Ильенкова ПтГУ, золотая медаль ИСПб ОЕ, золотая медаль им. Литке РГО, премия Наркомпороса. Именем К.М. Дерюгина названы несколько географических точек и более 50 видов животных.

**ДЕТСТВО: усадьба Колосовка в 8 км от Изборска 1878–1887гг.**



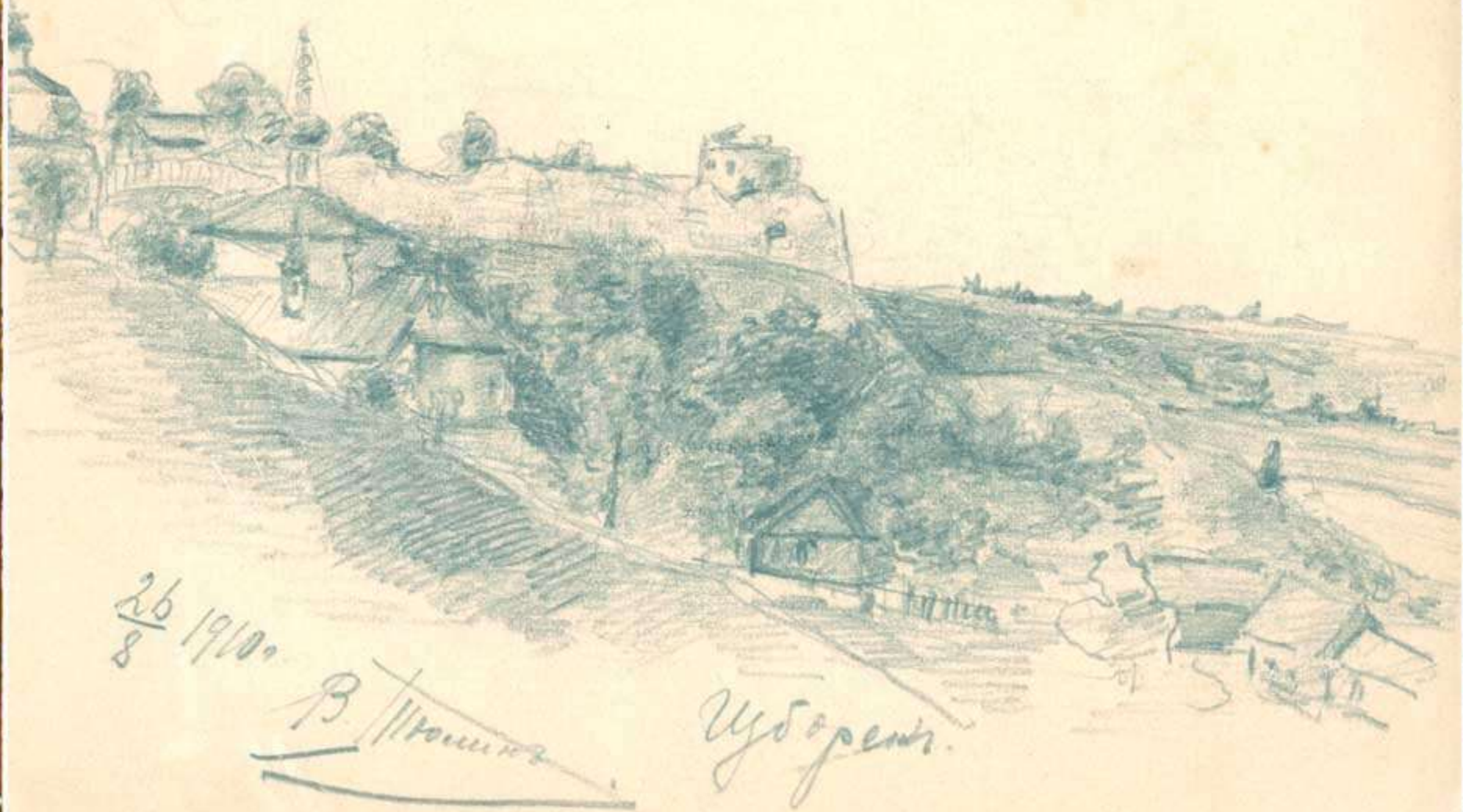
**Родители: Михаил Дмитриевич Дерюгин (1839–1912),  
Людмила Степановна Дерюгина (1845 – после 1919)**



Род псковских Дерюгиных происходил из Воронежской губ. от А.Е. Дерюгина, сын которого, - Дмитрий Андреевич был переведен в Псковскую палату гражданского суда в 1834 г. В 1847 он приобрел деревню Колосовка близ Изборска. В семье было 6 детей – 4 сына и 2 дочери.

Георгий Михайлович (1871-1933) – член Государственной думы;  
Владимир Михайлович (1875-после 1924)– служащий Прав. Сената;  
Константин Михайлович (1878-1938) – ученый зоолог-гидробиолог;  
Анатолий Михайлович (1883-1943)– служащий Прав. Сената.

Здесь, близ Изборска, прошли первые 8 лет жизни К.М. Дерюгина

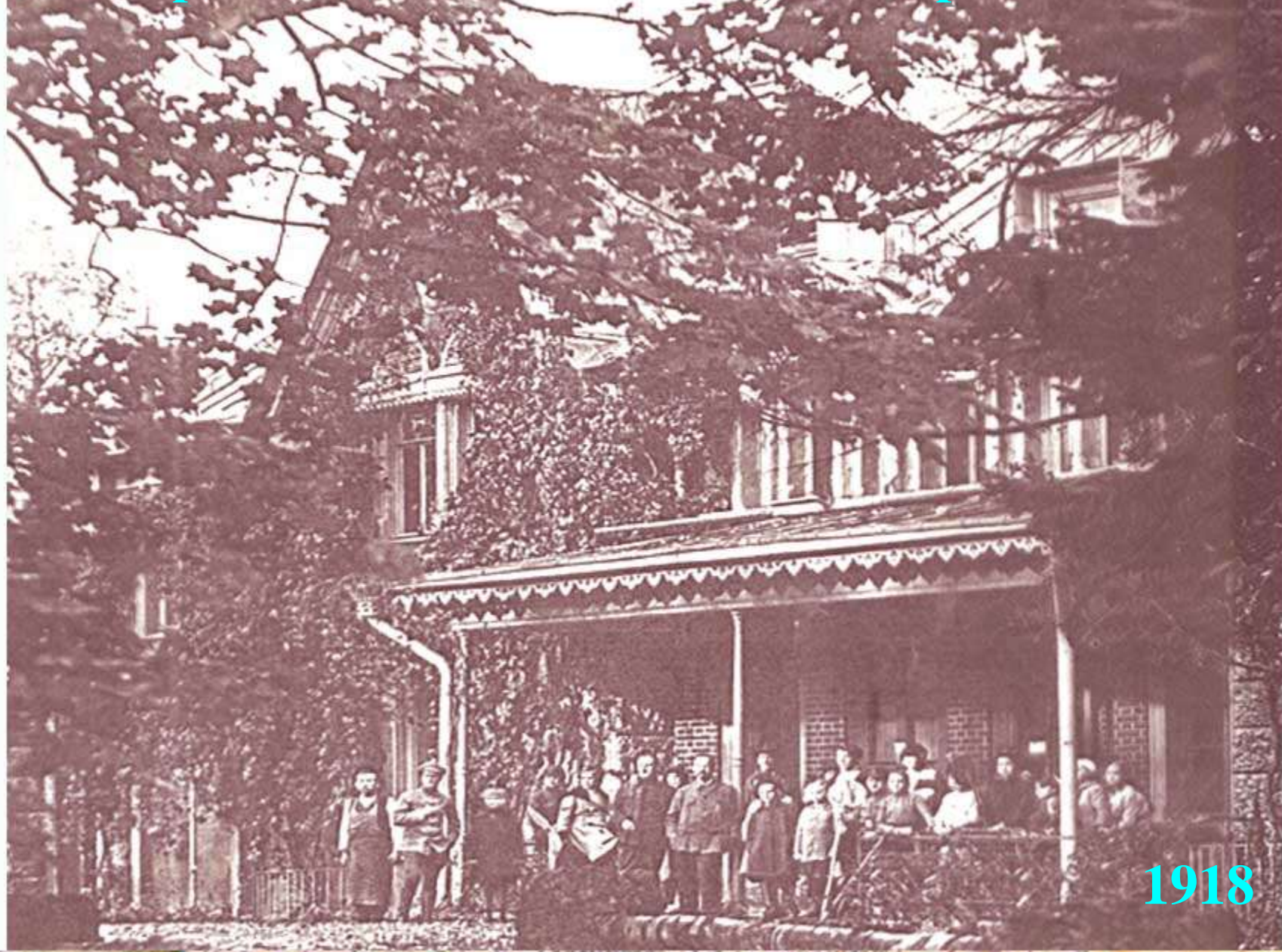


26/8 1910

В. Шомин

Изборск

Барский дом в Колосовке, не сохранился.

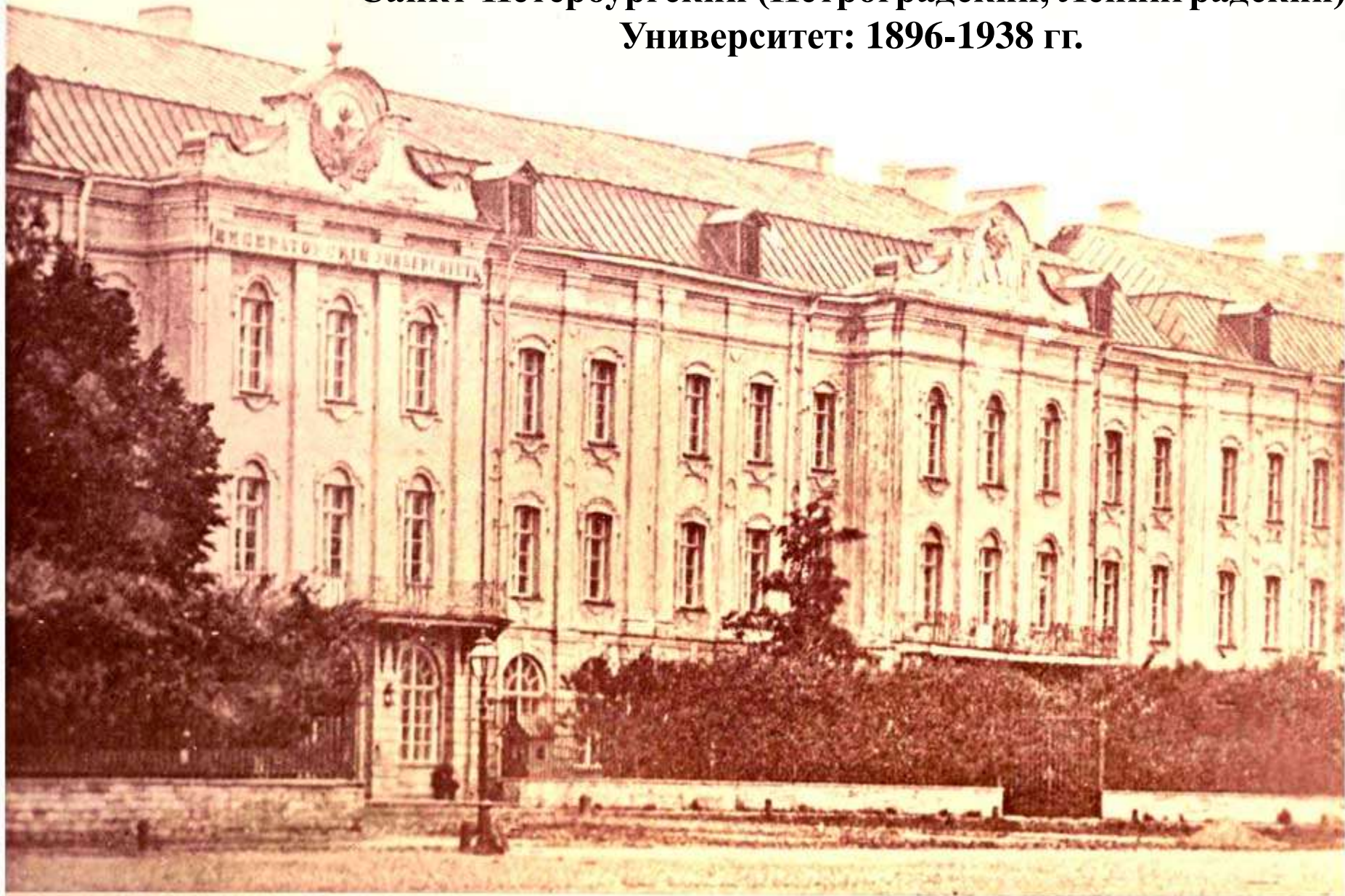


1918

# ГИМНАЗИЧЕСКИЕ ГОДЫ: Псков 1887–1896 гг.



**Санкт-Петербургский (Петроградский, Ленинградский)  
Университет: 1896-1938 гг.**





**Студенческие экспедиции:  
по низовьям р. Обь, 1897.**

**Тобольская губ.**





р. Березовая

Экспедиция на Северный Урал, 1897 г.

# Трапезунд



Экспедиция по Закавказью и Турции, 1898 г.

**Зоологический кабинет  
ИСПБУ, 1899 г.**



**В.М. Шимкевич**

Зоологическая секция XI Российского съезда естествоиспытателей



ИСПБУ, 1901.



Соловецкая биологическая станция была основана в 1881 г. по инициативе профессора Н.П.Вагнера и при содействии настоятеля Соловецкого монастыря Архимандрита Мелетия.

В 1899 г. она была закрыта по настоянию Архимандрита Иоанникия, обвинившего ученых в неподобающем отношении к монастырю

Имущество станции перевезено в Екатерининскую гавань Кольского залива, в город Александровск, где начался новый этап ее существования под именем Мурманской биологической станции.





Н. П. Вагнер



1915



1897



1897



1892

**Соловецкая биологическая станция СПБОЕ 1881-1899**

Путешествие  
в Соловки, по Мурман-  
скому берегу и в  
Колье в Кандалакшу  
через Лапландию.  
  
К. Дерюгин.  
  
1899.

Эта история была кратко описана К.М.Дерюгиным через семь лет. Однако сохранилось еще одно, гораздо более интересное и полное описание того же события, – дневник, который вел 21-летний Дерюгин во время своей первой поездки на север.





Дерюгин К.М.

Педашенко Д.Д.

Линко А.К.

Глазунов Д.К.



К.М.Дерюгин выехал на Соловки в конце мая вместе с другим студентом – А.А.Починковым и бывшим лаборантом Соловецкой станции Д.Д.Педашенко. На Соловках к ним присоединился лаборант станции А.К.Линко, а уже по пути на Мурман - Д.К.Глазунов. Вот такими небольшими силами и был совершен исторический переезд Соловецкой биологической станции в Екатерининскую гавань.



Мост Рыбачий  
М. Лавинъ

# ЛЕДОВИТЫЙ ОКЕАН

Ос. Колгуевъ

Мотовская  
Александровская  
Ос. Нильдики  
Ос. Териверская  
Ос. Воронья  
Ос. Лудки  
Ос. Таприлова

М. Русский Заворотъ

Семь Острововъ  
Самюстраский  
М. Черный

Канинская  
ЗЕМЛЯ

М. Святойносъ  
М. Гародецкий

КОЛА

Ческая  
губа

Мезенск.  
ЗВЛИВЪ

Тиманский  
губа

Моржовская  
ЗВЛИВЪ

Тетрица

Линская

Варшавская  
губа

Онега

Видозерский





## Архангельск

*«...Вдоль берега расположилось на реке масса барж и мелких парусных судов. Виднеется несколько пароходов...»*





*«Сам монастырь расположен по самому берегу заливчика. Его старинные колокольни и церкви с зелеными куполами, окруженные высокою каменною стеною, на углах которой возвышаются башни с конусообразными железными, выкрашенными в красную краску, крышами, выглядят весьма оригинально и эффектно...»*



**«С парохода мы переехали к себе на Биологическую станцию... Это довольно красивое, двухэтажное здание, в русском вкусе; в нижнем этаже живут рыбаки, а вверху помещается станция».**



Пост Рыбачий  
М. Лавыш



# ЛЕДОВИТЫЙ ОКЕАН

## КОЛА

## Канинская ЗЕМЛЯ

## Ческая губа

## Тиманский остров

## БЕЛОЕ МОРЕ

## Мезенский залив

## Двинская губа

## Архангельский остров

## Юрское

## Боровыкское

## Юшкозерская губа

## Соловецкий остров

## Варшавская губа

## Онежская губа

## Вешкаймская губа

## Вашское

## Вашское

## Вашское

## Вашское

## Соловецкий остров

## Варшавская губа

## Онежская губа

## Вешкаймская губа

## Вашское

## Вашское

## Вашское

## Вашское

## Вашское

*Александровскъ. — Alexandrowsk.*

Гавайи.



1899

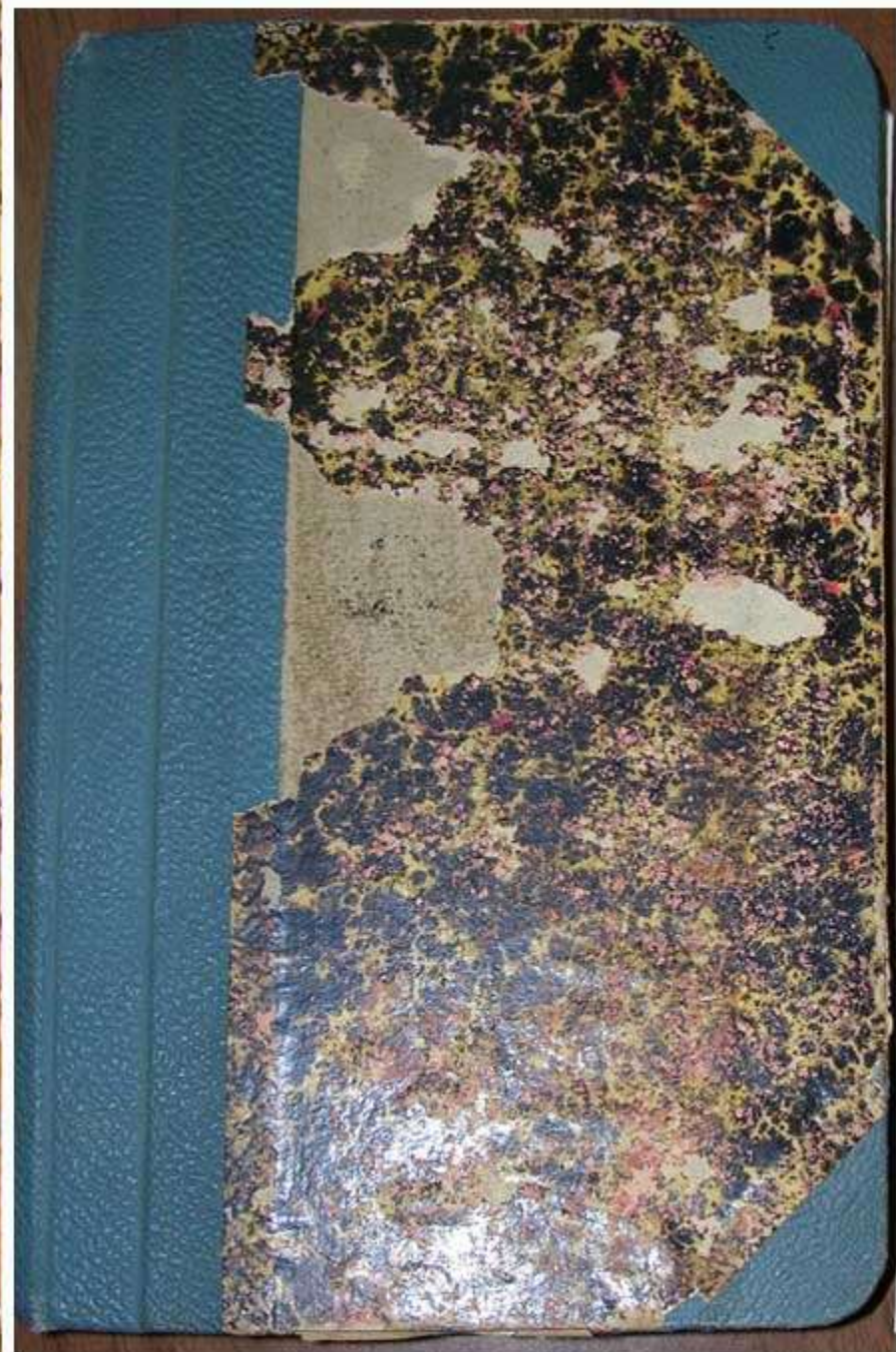




1899

**База Мурманской научно-промысловой экспедиции.  
Александровск, 1898 г.**





29  
Отношение к р. Конго

Список

Водопад 9<sup>й</sup> (пониженный) - высота - 13<sup>м</sup> (высота)  
Отношение к р. Конго водопад / д, высота  
по сравнению с уровнем моря - 13<sup>м</sup>  
История Парамарибо и Иноуэса  
- высота в 10<sup>1/2</sup> м. Высота Конго по  
меньше, и поэтому, хотя сажу  
подвержена, но не из-за  
Поземки на г. Суабоваду  
- высота в 10<sup>1/2</sup> м. Высота Конго по  
меньше, и поэтому, хотя сажу  
подвержена, но не из-за  
Поземки на г. Суабоваду  
- высота в 10<sup>1/2</sup> м. Высота Конго по  
меньше, и поэтому, хотя сажу  
подвержена, но не из-за  
Поземки на г. Суабоваду



*«Между тем и Кола, конечно, не лишена некоторой красоты и оригинальности. Справа несетя, переливаясь на порогах, быстрая р.Кола, а слева плывет спокойная Тулома. На самом мысу, при их соединении, раскинулось кладбище с беленой церковью по середине»*



## От Колы до Кандалакши

*Вышли 9-го  
(понедельник) –  
пришли 13-го  
(пятница).*



*«По ту сторону р.Нивы поднимаются высокие горы, покрытые хвойным лесом. Величественная природа Лапландии в последние часы награждает нас действительно чудесными картинами своей оригинальной, могучей красоты. В 10 ½ ч. в. мы входим в Кандалакшу...»*

**Неаполитанская зоологическая станция, 1902 г.**



„Общій видъ Мурманской Біологической станціи“

**МУРМАН (Екатерининская гавань) – 1899, 1903–1928 гг.**









1903



1899



1899



1902



1904



1908

**Биологическая станция в Александровске на Мурмане (1899-1933)**

# Мурманская биологическая станция, 1904 г.



Отдельный оттиск из Т. XXXVI, вып. 1, Трудовъ Императорскаго  
С.-Петербургскаго Общества Естествоиспытателей.

Возлезу Магистру  
Александрову Якову  
изъ добровольнаго общества  
общественнаго науки и просвѣщенія  
на Императорскій университетъ

Отчетъ по оборудованію Мурманской Біологической Станціи  
и лѣтнія работы на ней въ 1904 г.

К. Дерюгинъ.

К. М. Дерюгинъ.

Издательскому Магистру  
Михаилу Михайловичу  
Давыдову  
на Императорскій университетъ

МУРМАНСКАЯ БІОЛОГИЧЕСКАЯ

СТАНЦІЯ.

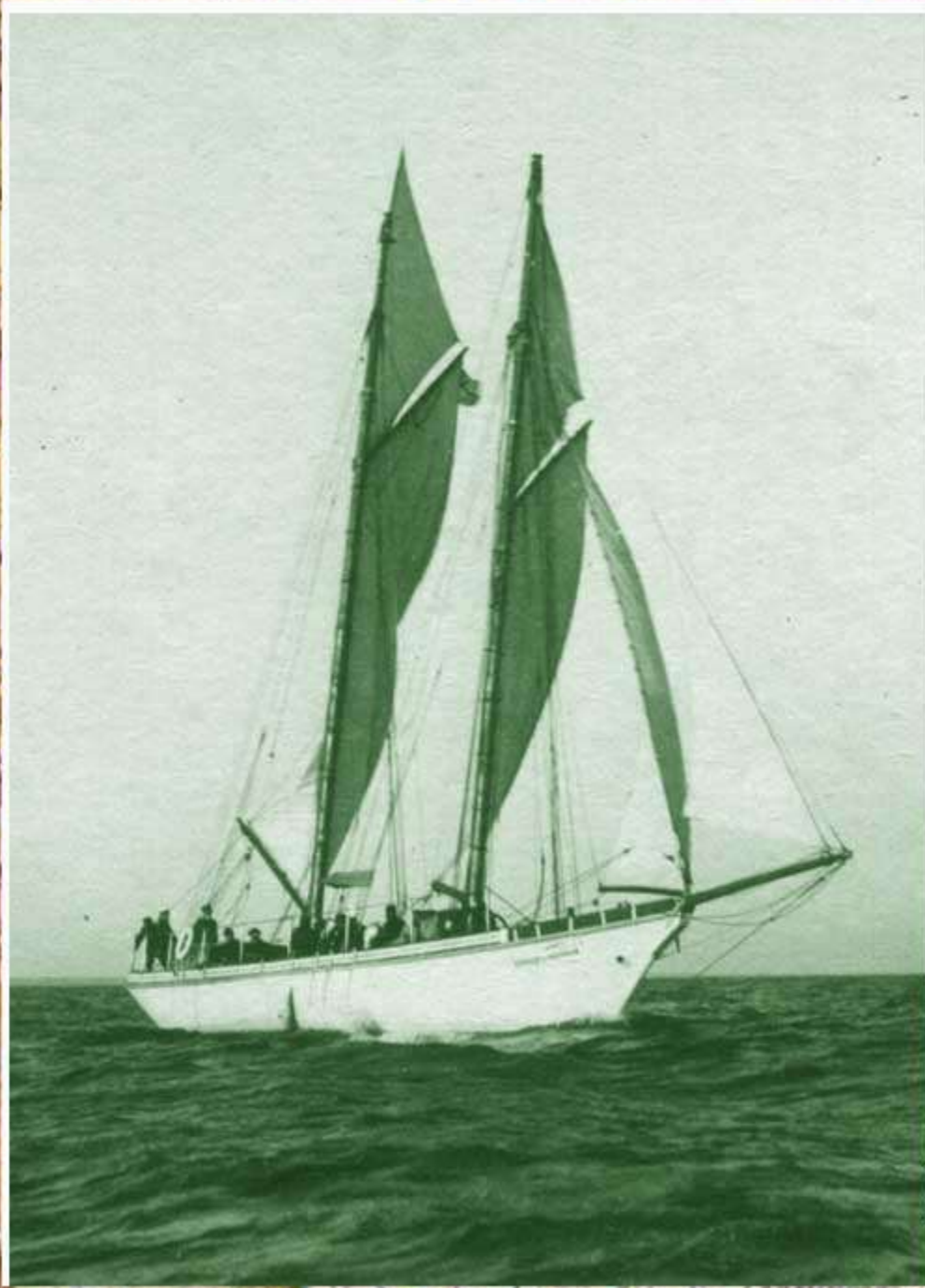
1899—1905.



**Флот Мурманской биологической станции СПбОЕ (1902-1927)**



1908



...моря, ...  
 ...на ...  
 ...  
 ...  
 ...  
 ...  
 ...

LISTE DE L'EQUIPAGE

Le Capitaine de vaisseau Constantin ...

L'Equipe:

- 1 maître d'équipage Allemand
- 1 américain
- 1 aide de cuisine Russe
- 1 aide de cuisine Russe
- 1 aide de cuisine Russe
- 1 aide de cuisine Russe
- 1 aide de cuisine Russe
- 1 aide de cuisine Russe
- 1 aide de cuisine Russe
- 1 aide de cuisine Russe

...  
 ...  
 ...  
 ...  
 ...

...  
 ...  
 ...

...  
 ...  
 ...

...  
 ...

...  
 ...



...  
 ...



...  
 ...



**Интерьер Мурманской биологической станции СПбОЕ, 1916 г.**



# Преподаватели Реального училища К. Мая, СПб



1903



**К. М. Дерюгин и его коллеги и студенты с 1903 по 1916 г.**



1911

№ 10  
87

Дорожному Содействию  
Сергею Владимировичу Зерцу  
не забыть написать о статье  
19. 11. 1910. Зерц. Влад. Влад. Влад.

МЕМОИРС  
DE L'ACADEMIE IMPERIALE DES SCIENCES DE PETROGRAD.  
VIII SERIE.  
CLASSE PETRO- MATHEMATIQUE.  
Томъ XXXIV, № 1. Volume XXXIV, № 1.

# ФАУНА КОЛЬСКАГО ЗАЛИВА

11

## УСЛОВІЯ ЕЯ СУЩЕСТВОВАНІЯ.

Мил. № 488

ИЗДАНИЕ ПЕРВОЕ, 12 КАРТИНЪ И 1 ТАБЛИЦА СЪ КАРТАМИ И 12 ТАБЛИЦАМИ РЕЗЮМЕ И 2 ТАБЛИЦА  
СЪ ТАКИМЪ РЕЗЮМЕ.

К. М. Дерюгинъ.

ПЕТРОГРАДЪ. 1915. PETROGRAD.

Задачи, замѣчательны въ настоящей работѣ, настолько обширны и разнообразны, что, конечно, не подь силу одному лицу. Естественнымъ образомъ мнѣ пришлось обратиться къ помощи и содѣлать моихъ глубокоуважаемыхъ коллегъ, которые горячо откликнулись на мой призывъ. Некоторые посвятили даже самостоятельныя статьи обработкѣ нашего материала.

Такое отзывчивое отношеніе моихъ товарищей вызвало во мнѣ глубокое чувство удовлетворенія и укрѣпило сознаніе въ необходимости скорѣйшаго опубликованія этой работы.

Прежде всего я долженъ привести мою горячую признательность *И. Петроградскому Обществу Естествоиспытателей*, а также и *Комиссін, заведенной Мурманскою Біологическою Станціей*, въ лицѣ директора Станціи, В. М. Шимкевича, за многолѣтнее участіе и вниманіе къ моимъ работамъ на сѣверѣ. Затѣмъ, я глубоко благодаренъ *Физико-Математическому Факультету И. Петроградскаго Университета*, оказавшаго мнѣ матеріальную поддержку для печатанія этой работы, и *И. Академіи Наукъ*, взявшей на себя печатаніе этого обширнаго труда, а также директору *Зоологическаго Музея И. Академіи Наукъ*, Н. В. Насонову, за разрѣшеніе пользоваться коллекціями Музея для сравненія съ моимъ матеріаломъ.

Въ обработкѣ гидрологическаго матеріала существенную помощь мнѣ оказали С. Кравковъ, Б. Поповъ и А. Глаголева, совершившіе анализы собранныхъ мною образцовъ грунтовъ, а также О. К. Гаусманъ, К. Баумгартъ, Л. Брейтфусъ и Е. Биронъ, давшіе цѣнные указанія и содѣлать по опредѣленію температуръ, солености и кислорода.

Зоологическій матеріалъ въ значительной части своей опредѣлился и регистрировался мною лично за мѣстѣ. Незавѣстны мнѣ группы и отдѣльныя формы опредѣлили слѣдующія лица: Э. Брюггенъ, Н. Гиршманъ, В. Догель, А. Clark (Washington), В. Hartmeyer (Berlin), Н. Kiser (Christiania), А. Krause (Berlin), Н. Книповичъ, А. Jensen (Copenhagen), А. Ляно, А. Любичевъ, Н. Ludwig (Bonn), W. Lundbeck (Copenhagen), Th. Mortensen (Copenhagen), G. Müller (Greifswald), Н. Östergren (Kristineberg), В. Редякорцевъ, Н. Шаханъ, В. Шимкевичъ, Г. Щеголевъ, М. Тихій, Е. Vanhöffen (Berlin), W. Weltner (Berlin). Кромѣ того, по моему предложенію, разработаны въ самостоятельныхъ статьяхъ слѣдующія группы:

- Spongia* — Л. Брейтфусъ — напечатано два предварительныхъ сообщенія 1911 и 1912 гг. (см. литературу).
- Alcyonaria* — Н. Broch (Trondhjem) — напечатана статья, 1912 (см. литературу).
- Actinida* — F. Pax (Breslau) — статья доставлена съ значительнымъ запозданіемъ и поему нѣкоторыя данныя въ нея помѣщены въ дополненіи (стр. 883).
- Turbellaria* — Bendl (Graz) — обработка моей небольшой коллекціи войдетъ въ его статью, помѣщеную въ «*Fauna arctica*».
- Nematodes* — С. Савельевъ — напечатана работа въ 1912 г. (см. литературу).
- Polychaeta* — Б. Лукашъ — напечатана пока лишь статья о сем. *Sabellidae*, 1910 (см. литературу).

СТАРЫЙ ПЕТЕРГОФ,  
ПЕНИ: 1920–1930

1924



Пятилетний юбилей ПЕНИ, Ст. Петергоф. Часть основателей  
Института с студентами-зоологами



1925

Проверка ПЕНИ, 1929 г.



Главное Управление Научных Учреждений  
(Главнаука).

**ТРУДЫ**  
**ПЕРВОГО ВСЕРОССИЙСКОГО СЪЕЗДА**

**Зоологов, Анатомов и Гистологов**

в Петрограде 15—21/XII 1922 г.

Под редакцией проф. К. М. ДЕРЮГИНА.

—♦♦♦—

**PROCEEDINGS**  
of the  
**FIRST CONGRESS**  
of Russian Zoologists, Anatomists and Histologists

in Petrograd 15—21/XII 1922.

Edited by Prof. K. M. DERJUGIN.

ПЕТРОГРАД.  
Типография Российского Гидрологического Института, Казанская улица, д. № 35.  
1923.

**ТРУДЫ**

**Третьего Всероссийского Съезда**

**Зоологов, Анатомов и Гистологов**

в Ленинграде 14—20 декабря 1927 г.

РЕДАКЦИОННЫЙ КОМИТЕТ:

А. А. БЯЛЫНИЦКИЙ-БИРУЛА, Б. Н. ВИШНЕВСКИЙ,  
Д. И. ДЕЙНЕКА, К. М. ДЕРЮГИН, В. А. ДОГЕЛЬ, В. П. НИКИТИН,  
В. А. ПАВЛОВ, М. Н. РИМСКИЙ-КОРСАКОВ,  
П. П. СУШКИН, В. Н. ТОНКОВ и Ю. А. ФИЛИПЧЕНКО

ОТВЕТСТВЕННЫЙ РЕДАКТОР К. М. ДЕРЮГИН

**PROCEEDINGS**

of the

**Third Congress**

of the Russian Zoologists, Anatomists and Histologists

in Leningrad, December 14—20, 1927.

EDITORIAL STAFF:

A. A. BIALYNICKI-BIRULA, D. J. DEINEKA, K. M. DERJUGIN,  
V. A. DOGIEL, V. P. NIKITIN, V. A. PAVLOV,  
J. A. PHILIPTSCHENKO, M. N. RIMSKY-KORSAKOV,  
P. P. SUSCHKIN, V. N. TONKOFF AND B. N. VISCHNEVSKI

Managing Editor K. M. DERJUGIN

ИЗДАНИЕ ГЛАВНОГО УПРАВЛЕНИЯ НАУЧНЫХ УЧРЕЖДЕНИЙ

ЛЕНИНГРАД

1928

**К.М. Дерюгин – научный редактор**





1922



Экспедиция на Новую Землю, 1924 г.



**Помещение Тихоокеанской научно-промысловой станции  
Дальрыбы (в последствие – ТИНРО) 1930 г.**

ДАЛЬНЕВОСТОЧНЫЕ МОРЯ



Материалы, собранные К.М. Дерюгиным и сотрудниками  
на Дальнем Востоке



Беломорская методическая станция Гидрологического ин-та, 1934



Биологическая станция в Дальних Зеленцах, В. Мурман, 1936-1938 г.



Конференция работников рыбной промышленности. Москва

КОНФ. РАБОТНИКОВ РЫБНОЙ ПРОМ. Г. МОСКВА 15.12.33



**Президиум II Всесоюзного съезда зоологов, анатомов  
и гистологов, Москва, 1925 г.**



ГР. ГОС. УНИВЕРСИТЕТ ИМ. ВУЛЬФ  
 ПСИХОЛОГОВ  
 ВЫПУСК  
 И ПСИХОЛОГОВ



Проф. Арнольд И.Н.



Зав. кафедрой проф. Дерюгин К.М.



Лектор Л.С.Л. Лазуркин



Доктор Б.А. Богаль



Проф. Суворов Л.К.



Орлова О.С.



Асс. Мелник К.Ф.



Доктор наук Турьялова С.Ф.



Проф. Правдин М.Ф.



Асс. Киселев М.А.



Асс. Триб А.Б.



Маслов М.М.

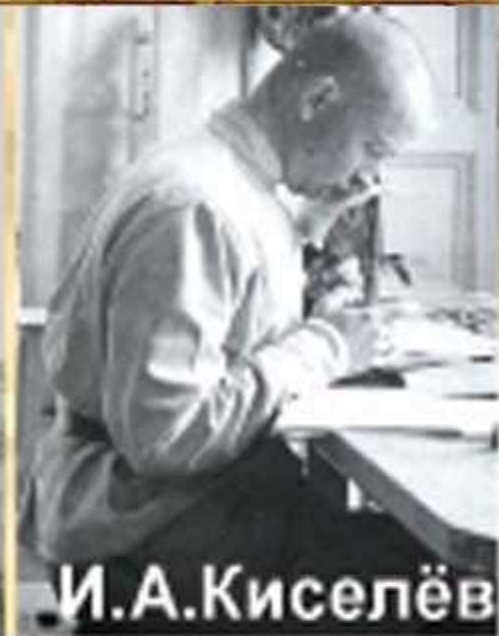
1936



М.А.Виркетис



П.В.Ушаков



И.А.Киселёв



Е.Ф.Гурьянова



И.Ф.Правдин



В.В.Тимонов



Кафедра гидробиологии и ихтиологии  
СПбГУ (верхний этаж).



**Благодарю за внимание!**

